



Programma di Bacino del Trasporto Pubblico Locale Aggiornamento 2025

Allegato 1 Dati e statistiche

versione	data	Validato da	Descrizione
0	04/06/2025	Il Direttore	Emissione per consultazione
1	27/10/2025	Il Direttore	Emissione per approvazione

SOMMARIO

1	IL TERRITORIO.....	3
1.1	INDICATORI TERRITORIALI.....	3
2	LA MOBILITÀ	19
3	GLI AMBITI A DOMANDA DEBOLE	34
3.1	LA DELIBERA 48/2017	34
3.2	IL D.M. 157 DEL 28.03.2018	35
3.3	L'ANALISI	35
3.3.1	<i>Gli ambiti a domanda debole</i>	<i>41</i>
4	LA FLOTTA.....	43
5	IL SERVIZIO TPL ATTUALE	46
6	GLI AMBITI DI SERVIZIO	51

1 Il Territorio

1.1 INDICATORI TERRITORIALI

Tabella 1.1 - Variazione della popolazione residente tra il 2001 e il 2024

anno	Abitanti	Δ	Δ annuo
2001	968.382		
2011	1.084.557	+12,0%	1,14%
2016	1.110.370	+2,4%	0,47%
2022	1.102.997	-01%	-0,11%
2024	1.111.228	+0,7%	0,37%

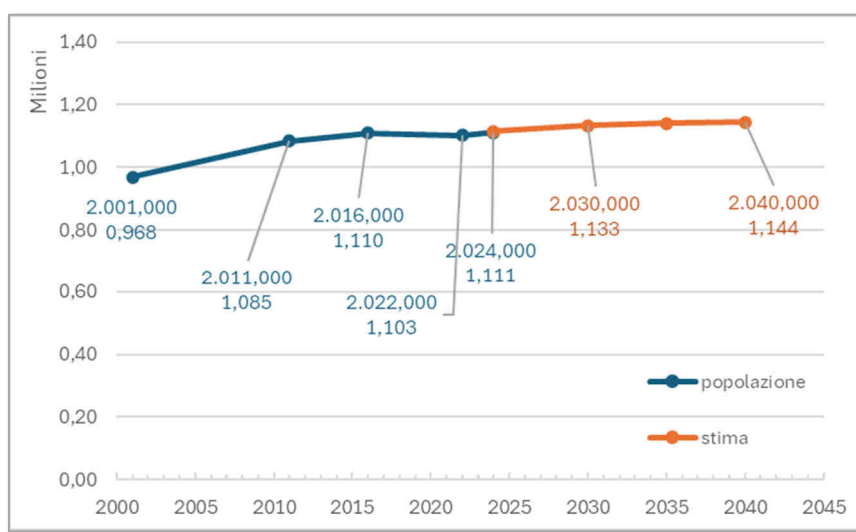
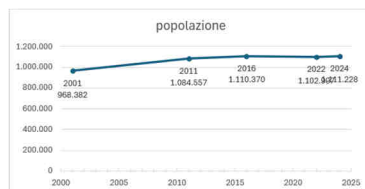


Figura 1.1 - Proiezione della popolazione provinciale (fonte ISTAT)

Tabella 1.2 - Variazione degli indici di invecchiamento della popolazione dal 2001 al 2024

Indici	2001	2011	2016	2024
Indice di vecchiaia	107%	115%	132%	189%
Indice di dipendenza	43%	50%	54%	52%
Indice di dipendenza senile	22%	27%	31%	34%
Indice di ricambio	114%	128%	117%	134%

Tabella 1.3 - Distribuzione della popolazione per fascia d'età dal 2001 al 2024

Fascia d'età	2001		2011		2016		2024	
	abit.	%	abit.	%	abit.	%	abit.	%
0-14 anni	141.372	15%	168.783	16%	167.530	15%	132.201	12%
15-64 anni	673.716	70%	719.456	66%	719.690	65%	729.472	66%
Over 65	151.554	16%	194.311	18%	221.078	20%	249.555	22%
Totale	966.642	100%	1.082.550	100%	1.108.298	100%	1.111.228	100%
15-19 anni	50.126	5%	51.921	5%	55.470	5%	59.100	5%
60-64 anni	57.236	6%	66.645	6%	64.787	6%	79.300	7%

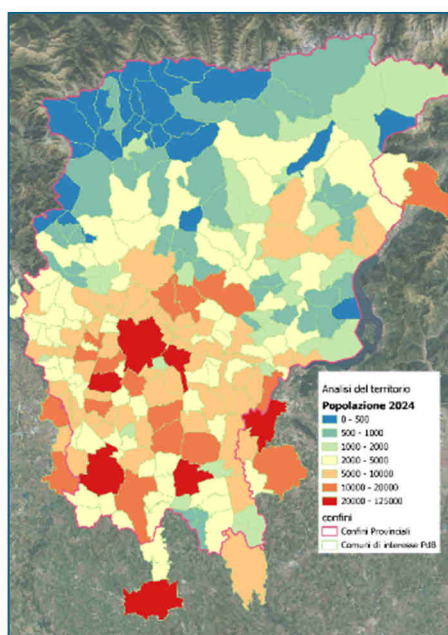


Figura 1.2 - Popolazione residente al 2024

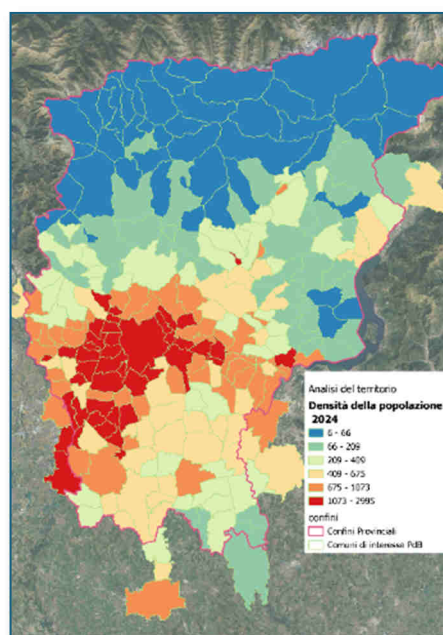


Figura 1.3 - Densità abitativa 2024

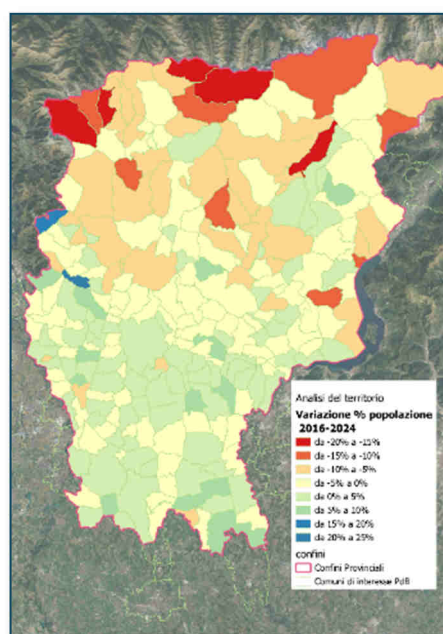
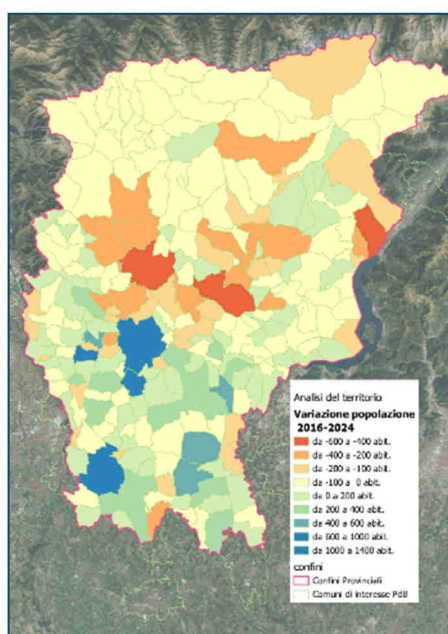


Figura 1.4 - Variazione assoluta e percentuale della popolazione residente tra il 2016 ed il 2024

Tabella 1.4 - Numero di comuni per fascia di popolazione

Fascia di popolazione comunale	N° Comuni		Popolazione 2024		Addetti 2022		
	n.	%	n.	%	n.	%	
fino a 5000 ab.	1 - 2000 ab.	98	40,3%	88.508	7,96%	26.429	6,39%
	2001 - 4000 ab.	42	17,3%	125.868	11,33%	45.006	10,87%
	4001 - 5000 ab.	29	11,9%	129.660	11,67%	43.571	10,53%
fino a 5000 ab. Totale		169	69,5%	344.036	30,96%	115.006	27,79%
5001 - 10000 ab.		56	23,0%	384.986	34,65%	146.797	35,47%
10001 - 15000 ab.		11	4,5%	126.813	11,41%	41.395	10,00%
15001 - 20000 ab.		2	0,8%	33.861	3,05%	11.146	2,69%
>20001 ab.		5	2,1%	221.532	19,94%	99.511	24,04%
Totale complessivo		243	100,0%	1.111.228	100,00%	413.855	100,00%

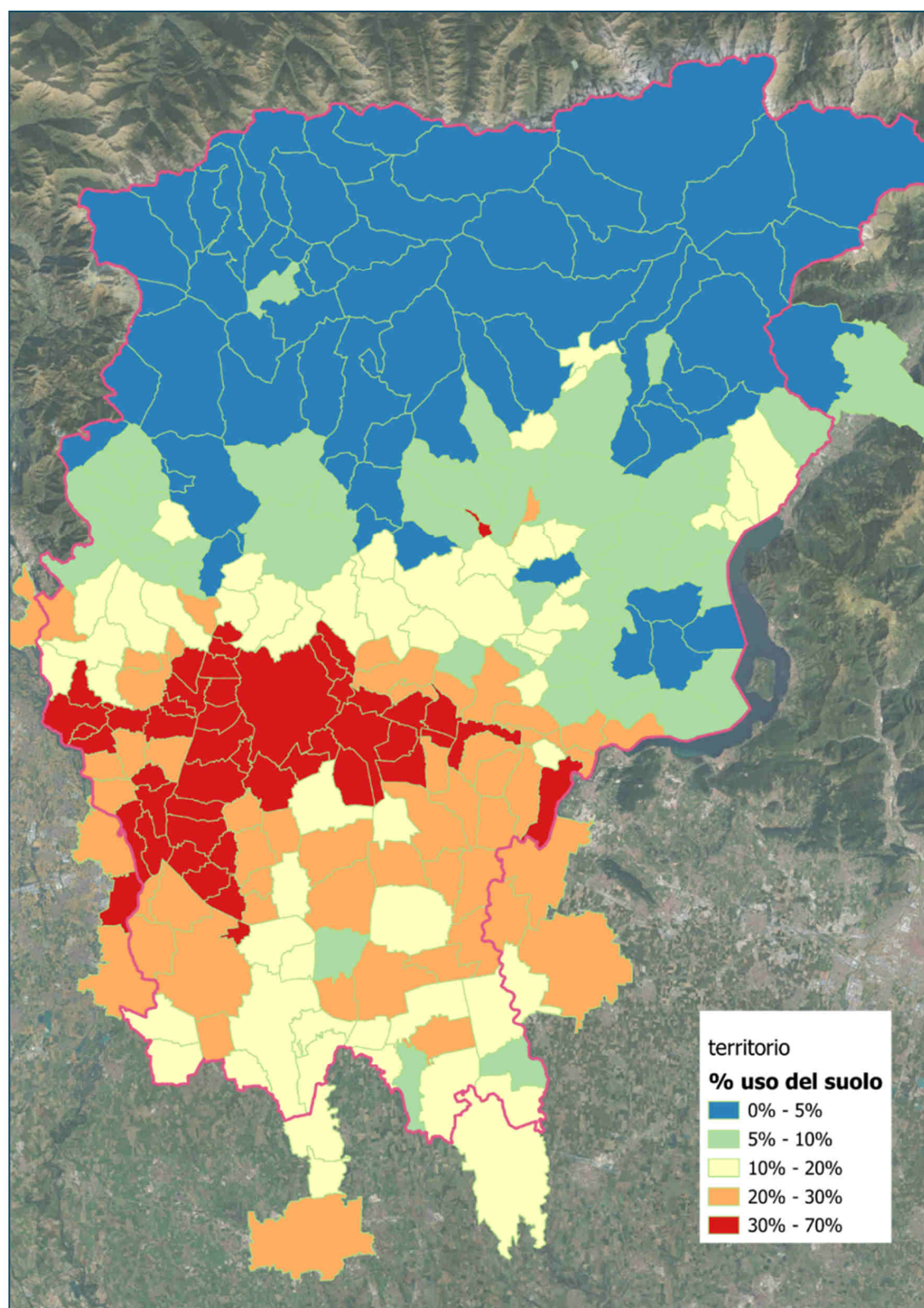


Figura 1.5 – Uso del suolo in percentuale della superficie comunale

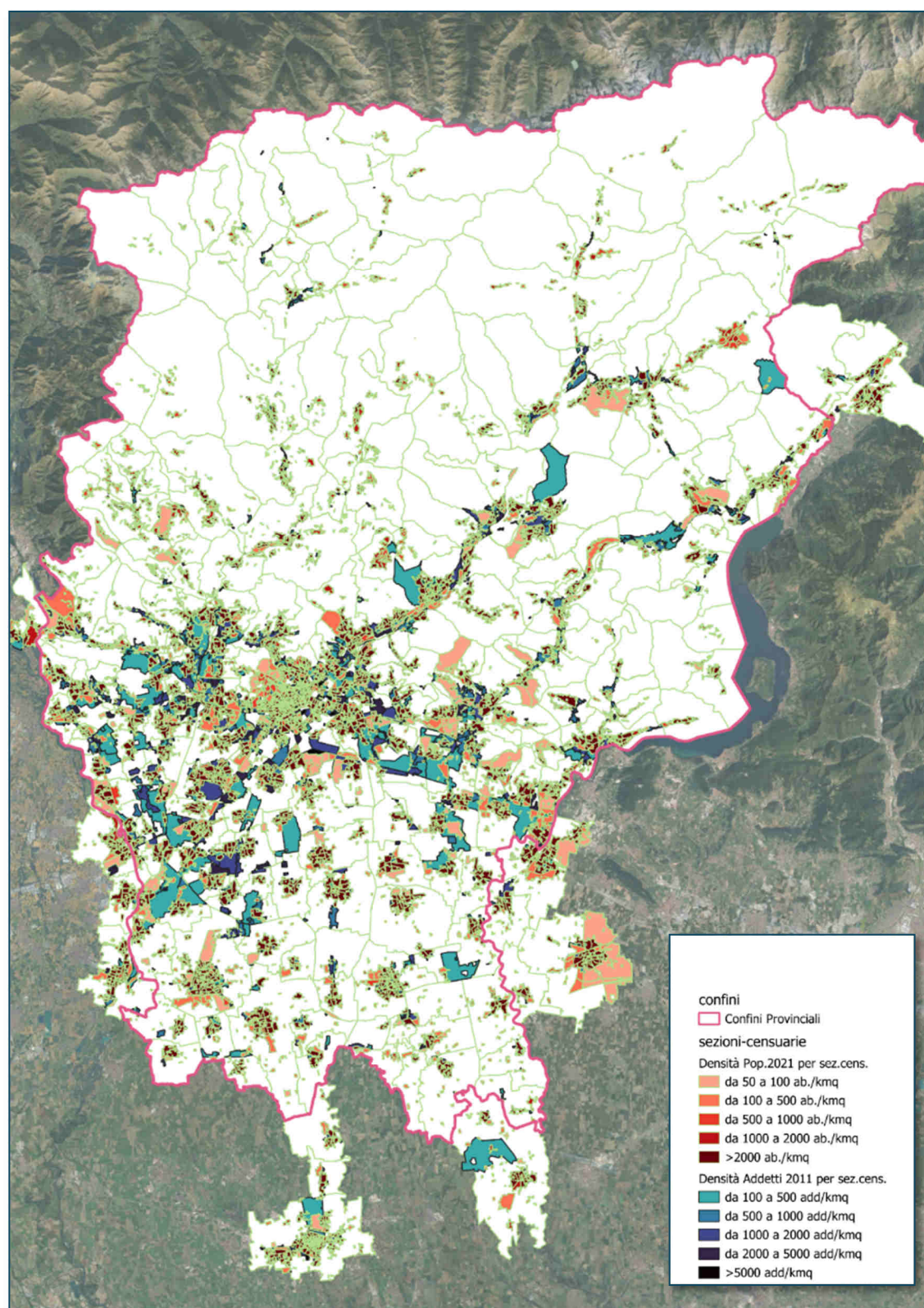


Figura 1.6 - Densità abitativa ed addetti per sezione censuaria

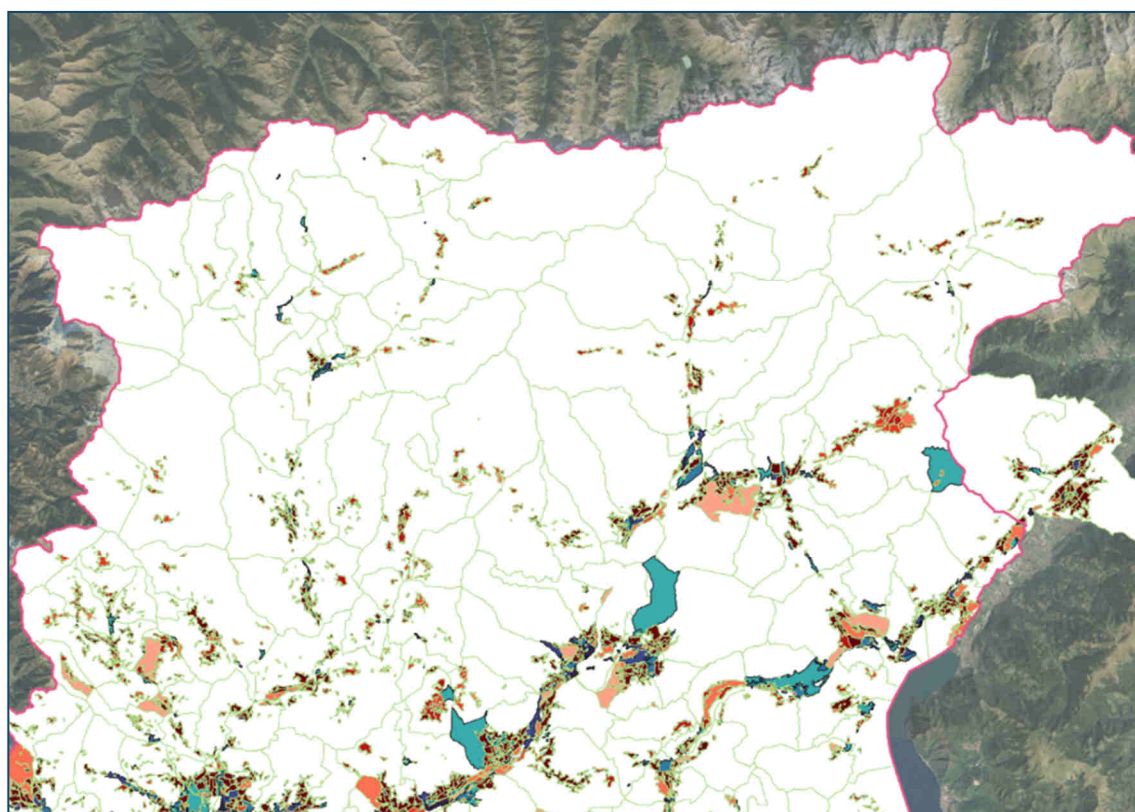


Figura 1.7 – Densità abitativa ed addetti per sezione censuaria – dettaglio nord

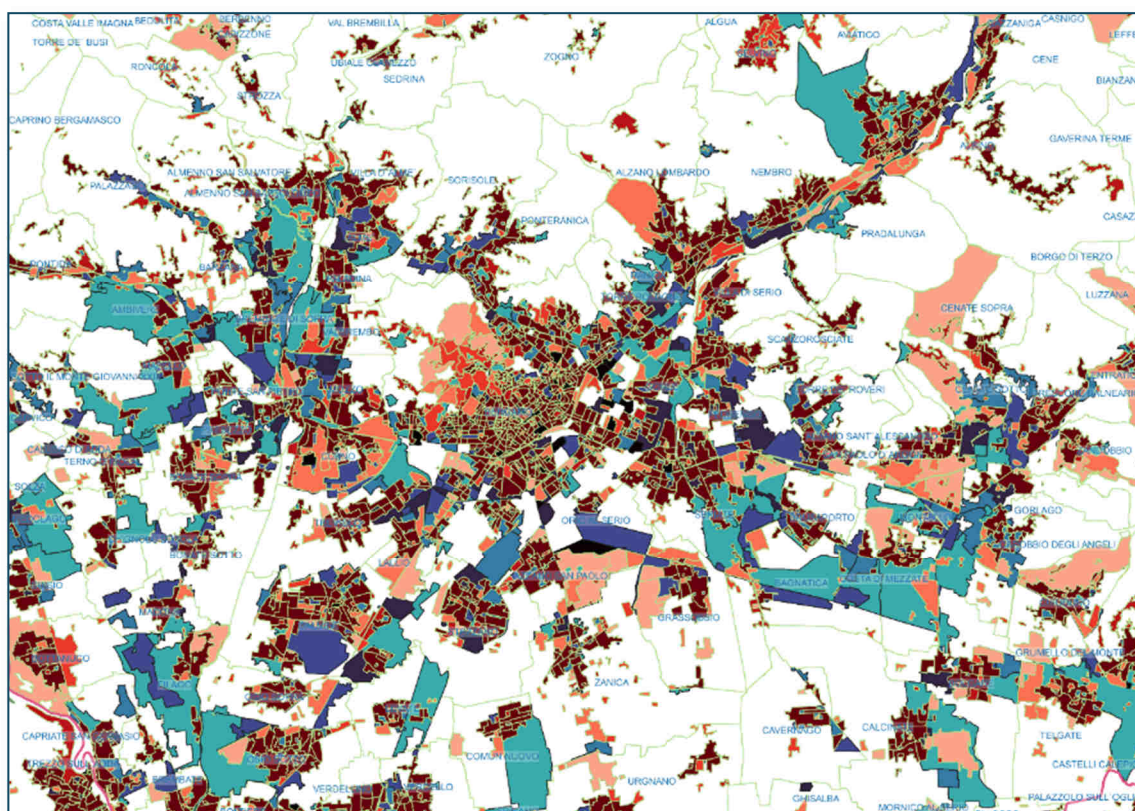


Figura 1.8 - Densità abitativa ed addetti per sezione censuaria –conurbazione del capoluogo

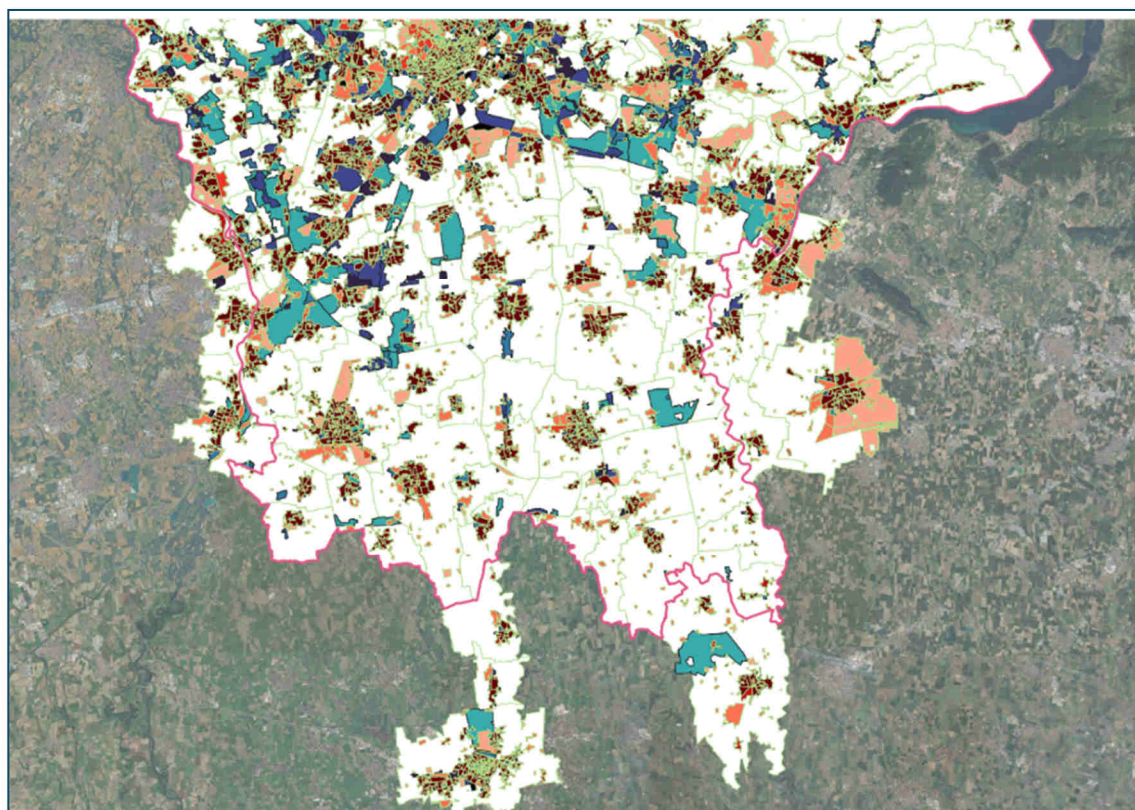


Figura 1.9 - Densità abitativa ed addetti per sezione censuaria – dettaglio sud

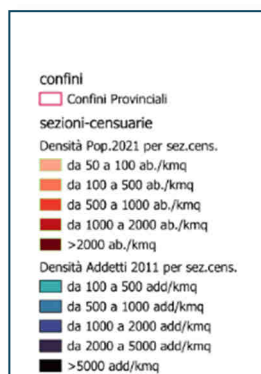




Tabella 1.5 - Distribuzione della popolazione e degli addetti per distretto sociosanitario

Distretti sociosanitari	Ambito sociosanitario	Popolazione 2024		Addetti 2022		Comuni	
		N°	%	N°	%	N°	%
Bassa Bergamasca	Romano di Lombardia	86.197	7,8%	25.346	6,1%	17	7,0%
	Treviglio	112.760	10,1%	38.317	9,3%	18	7,4%
Bassa Bergamasca Totale		198.957	17,9%	63.664	15,4%	35	14,4%
Bergamo		152.977	13,8%	74.387	18,0%	6	2,5%
Dalmine		147.207	13,2%	63.907	15,4%	17	7,0%
Est Provincia	Grumello Del Monte	50.697	4,6%	26.166	6,3%	8	3,3%
	Lovere	29.752	2,7%	11.257	2,7%	10	4,1%
	Sarnico	31.869	2,9%	11.185	2,7%	12	4,9%
	Seriate	78.386	7,1%	34.638	8,4%	11	4,5%
	Trescore Balneario	54.913	4,9%	17.683	4,3%	20	8,2%
Est Provincia Totale		245.617	22,1%	100.929	24,4%	61	25,1%
Isola Bergamasca		134.228	12,1%	44.152	10,7%	24	9,9%
Lecco		2.258	0,2%	243	0,1%	1	0,4%
Valle Brembana e Valle Imagna	Villa D'Almè	52.781	4,7%	14.102	3,4%	20	8,2%
	Zogno	39.826	3,6%	11.337	2,7%	37	15,2%
Valle Brembana e Valle Imagna Totale		92.607	8,3%	25.440	6,1%	57	23,5%
Valle Seriana e Valle Scalve	Albino	95.610	8,6%	28.875	7,0%	18	7,4%
	Clusone	41.767	3,8%	12.259	3,0%	24	9,9%
Valle Seriana e Valle Scalve Totale		137.377	12,4%	41.134	9,9%	42	17,3%
Totale complessivo		1.111.228	100,0%	413.855	100,0%	243	100,0%

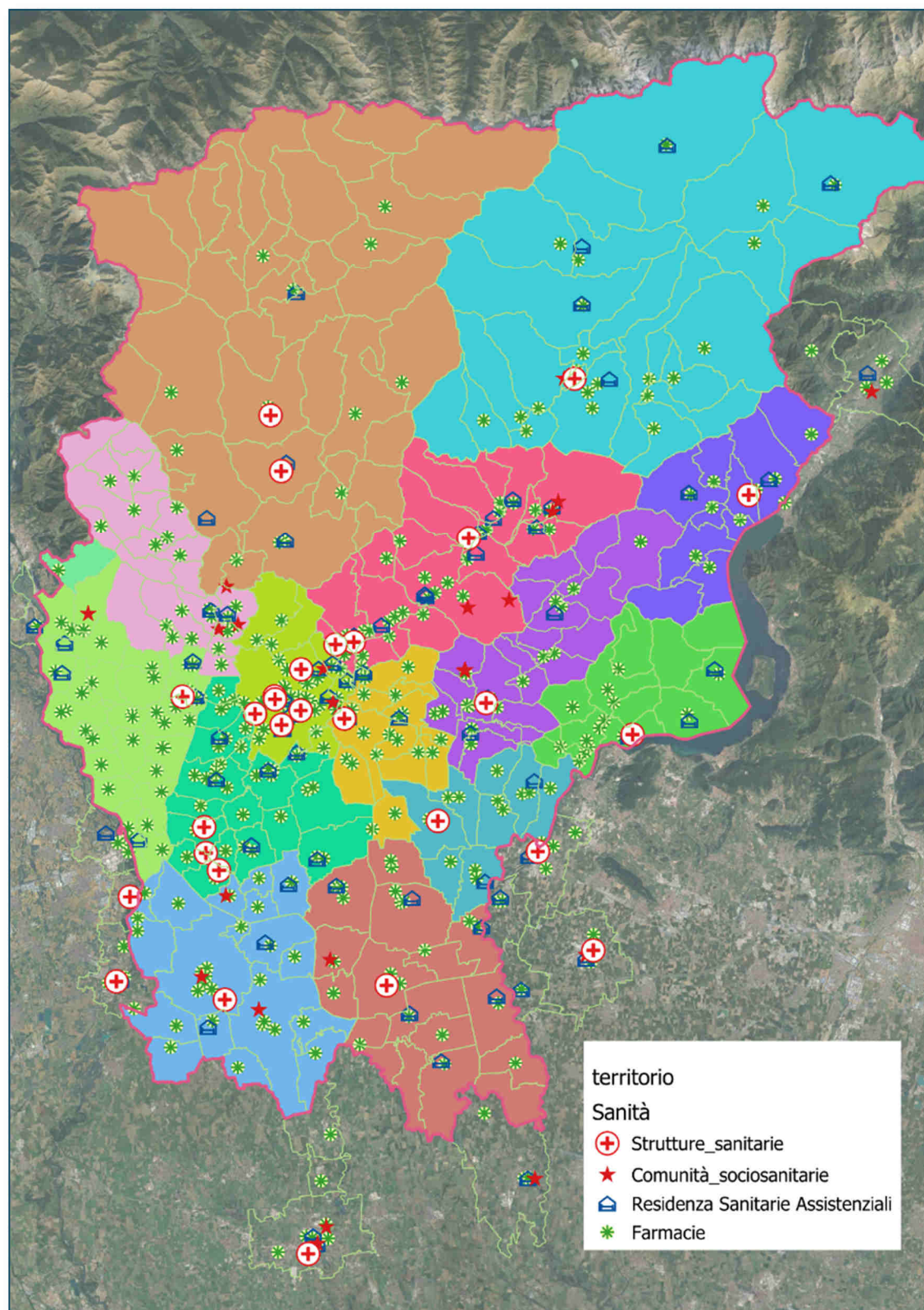


Figura 1.10 – Strutture sociosanitarie

Tabella 1.6 – Struttura territoriale del sistema scolastico

Tipologia istituto	Non montano		Parzialmente montano		Totalmente montano		Totale	
	N°	Organico	N°	Organico	N°	Organico	N°	Organico
Scuola dell'Infanzia	67	7.128	1	124	53	2.636	121	9.888
Ist. Istr. Primario	157	34.746	7	1.450	127	14.950	291	51.146
Ist. Istr. Secondario Primo grado	107	20.921	6	989	56	9.299	169	31.209
Ist. Ist. Secondario Secondo grado	82	31.068	-	-	45	12.297	127	43.365
Totale complessivo	413	93.863	14	2.563	281	39.182	708	135.608

	Comuni con almeno un istituto	Comuni senza istituto
Scuola dell'Infanzia	85	158
Ist. Istr. Primario	208	35
Ist. Istr. Secondario Primo grado	145	98
Ist. Ist. Secondario Secondo grado	18	225

Tabella 1.7 – Iscritti negli istituti superiori della Prov. Bergamo

Ambito scolastico sede dell'Istituto	iscritti 2020/2021	iscritti 2024/2025	Variazione iscritti	Delta % iscritti
Ambito 1	2.295	2.276	-19	-0,8%
Ambito 2	7.279	7.188	-91	-1,3%
Ambito 3	6.849	7.229	+380	+5,5%
Ambito 4	23.399	25.032	+1.633	+7,0%
Ambito 5	5.209	5.655	+446	+8,6%
Ambito 6	10.076	11.178	+1.102	+10,9%
Totale iscritti negli istituti della provincia	55.107	58.558	+3.451	+6,3%

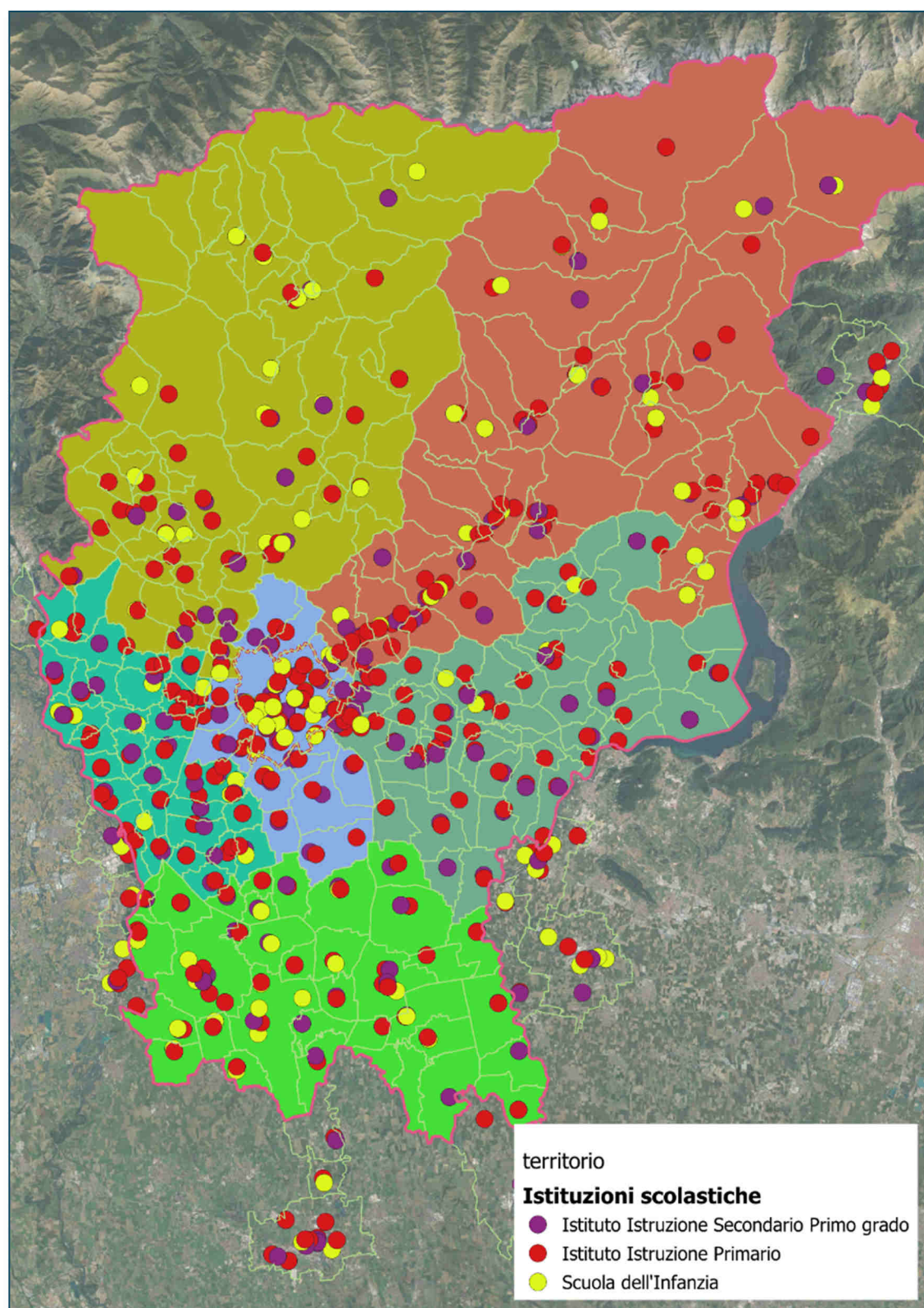


Figura 1.11 - Istituzioni scolastiche (escluse le superiori)



Tabella 1.8 – Iscritti negli istituti superiori per comune sede di istituto (a.s. 2024/2025)

n° iscritti	tipo istituto				
Comune dell'Istituto	cfp	paritaria	paritario	statale	Totale complessivo
Bergamo	3.453	62	2.564	18.347	24.426
Treviglio	954		673	5.137	6.764
Trescore Balneario	517			2.882	3.399
Dalmine	226			2.633	2.859
Romano di Lombardia	508			2.347	2.855
Presezzo				2.230	2.230
Seriate	233			1.677	1.910
Albino	271			1.410	1.681
Lovere				1.657	1.657
Clusone	680			854	1.534
Zogno				1.299	1.299
Gazzaniga				1.131	1.131
Caravaggio				977	977
Alzano Lombardo				774	774
Sarnico				690	690
San Pellegrino Terme				623	623
Calcio	582				582
Grumello del Monte	515				515
Calcinate				402	402
Brembate di Sopra	372				372
Nembro				368	368
Curno	351				351
San Giovanni Bianco	276				276
Endine Gaiano	261				261
Torre Boldone	255				255
Capriate				92	92
Caprino Bergamasco	85				85
Valbrembo	78				78
San Paolo d'Argon				44	44
Vilminore di Scalve				43	43
Almenno San Bartolomeo	17				17
Scanzorosciate				8	8
Totale complessivo	9.634	62	3.783	45.079	58.558

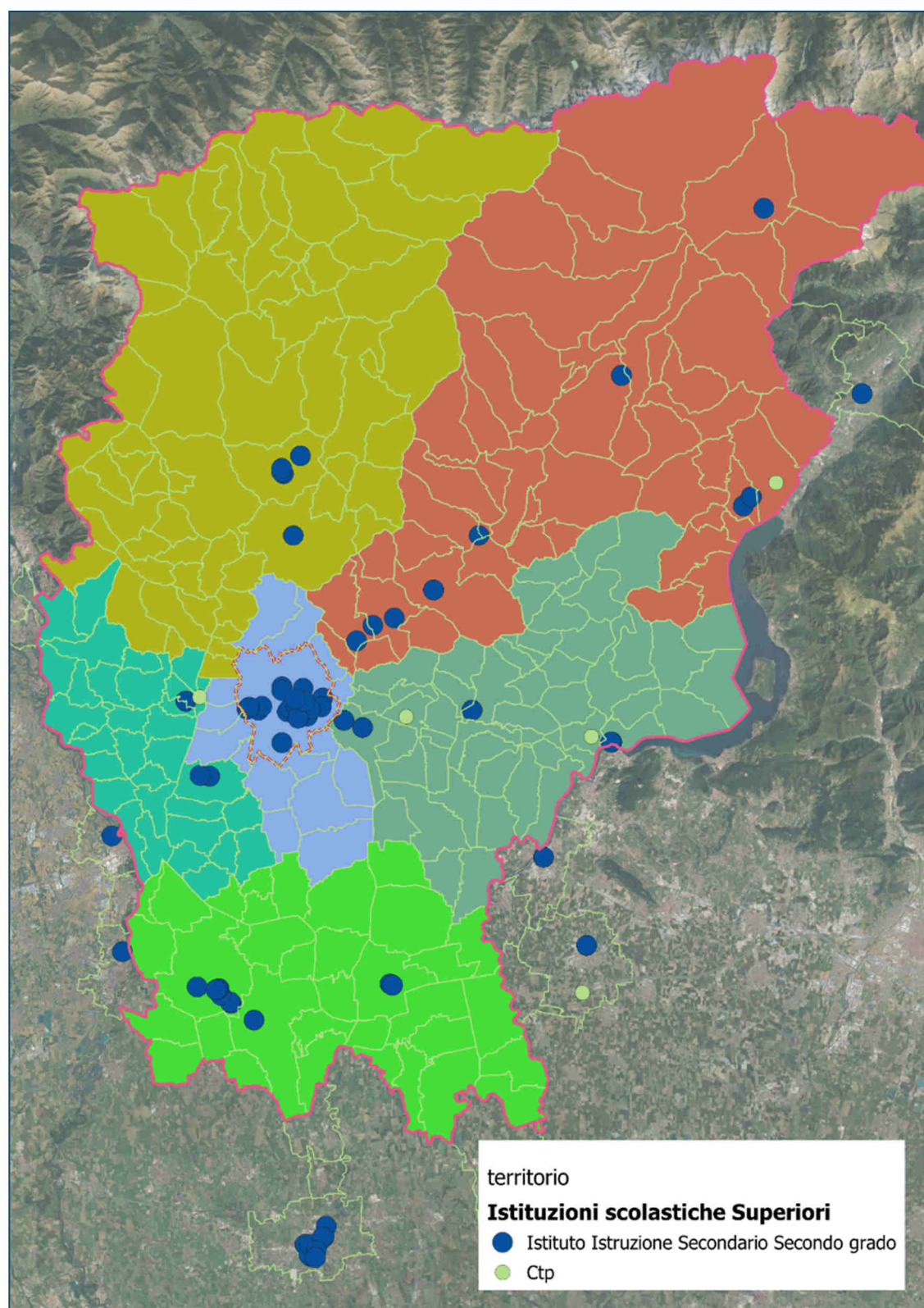


Figura 1.12 - Localizzazione degli Istituti Superiori

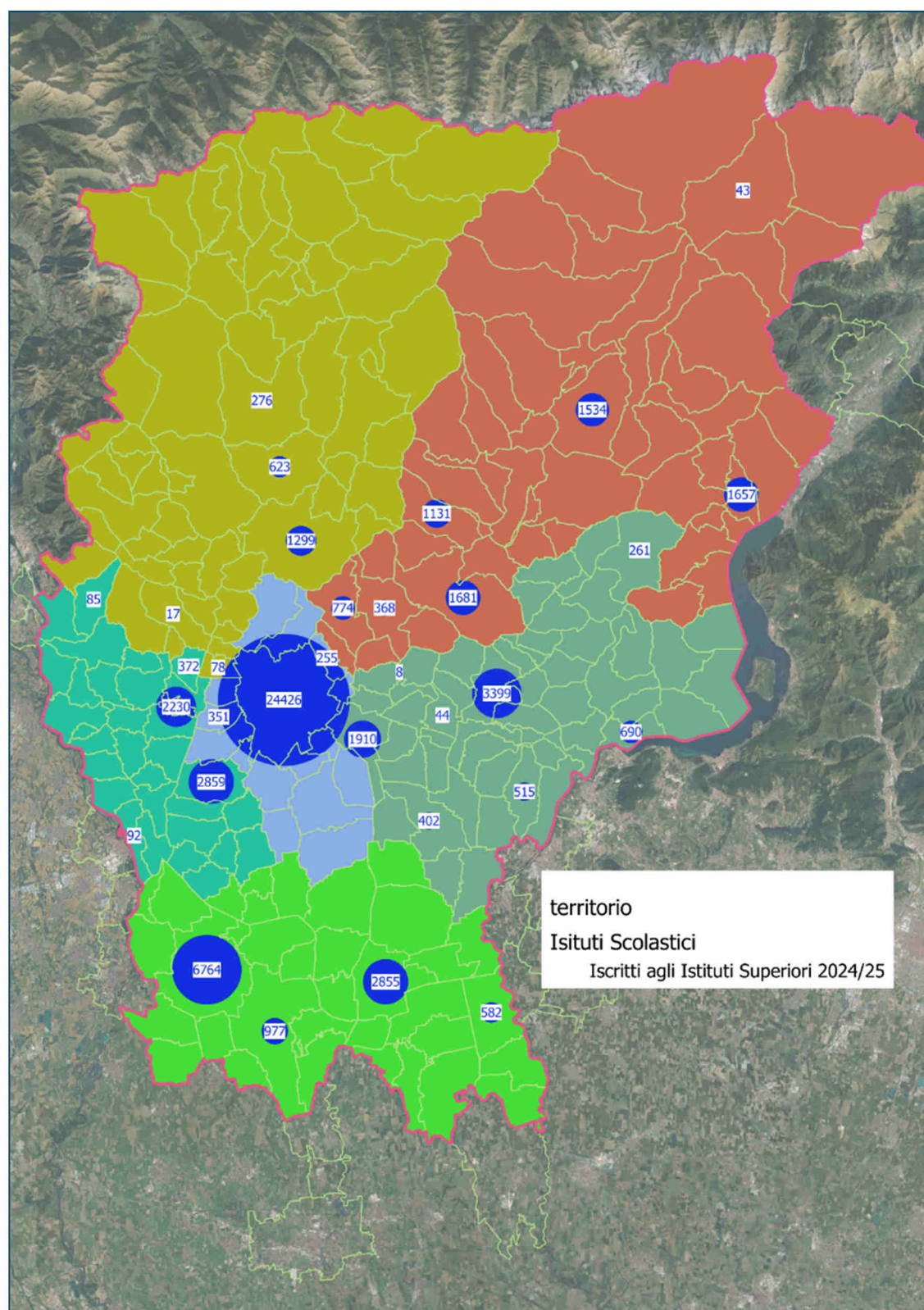


Figura 1.13 – Iscritti negli Istituti Superiori (per comune sede di istituti)

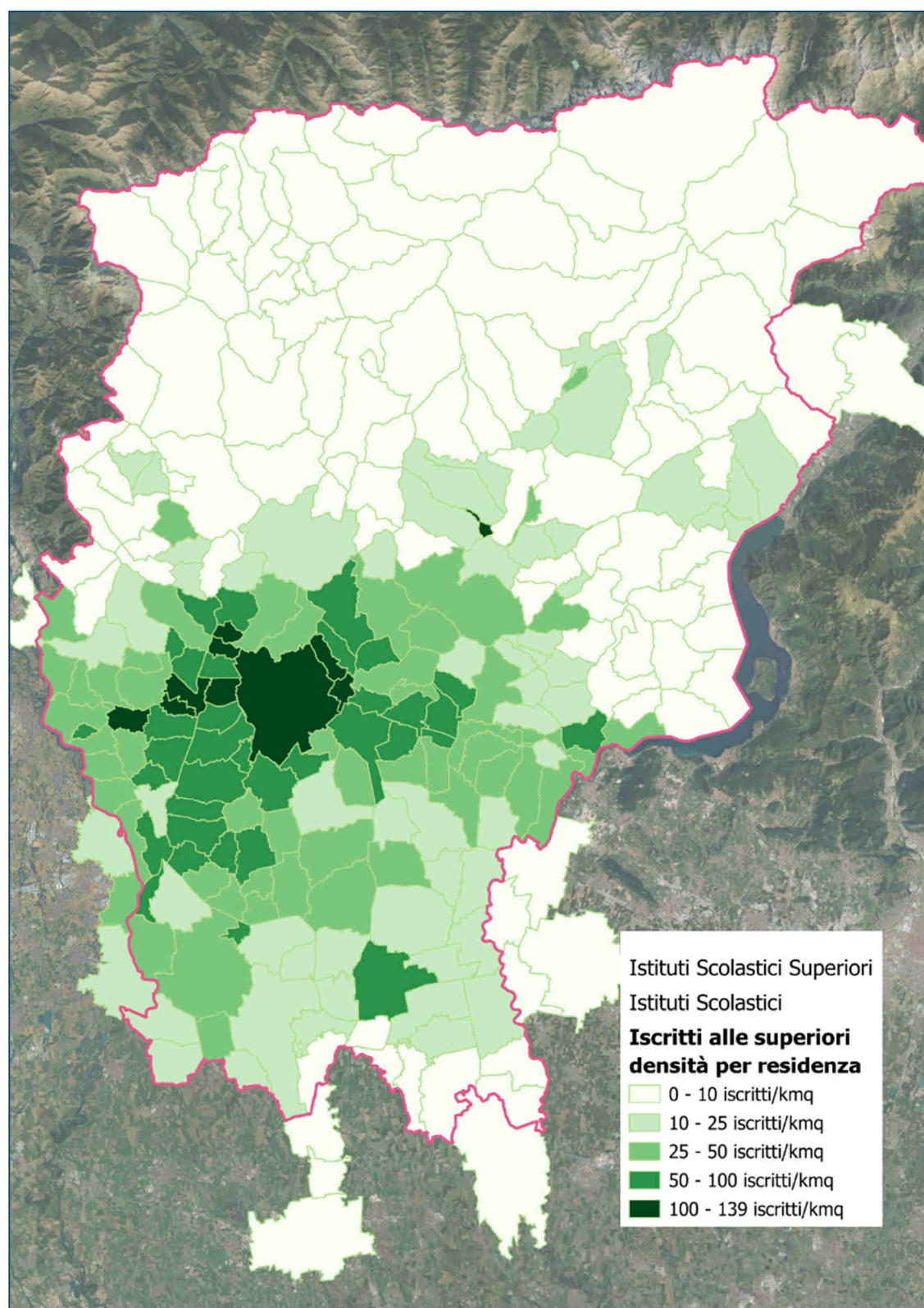


Figura 1.14 - Istituti scolastici Superiori: densità iscritti per comune di residenza

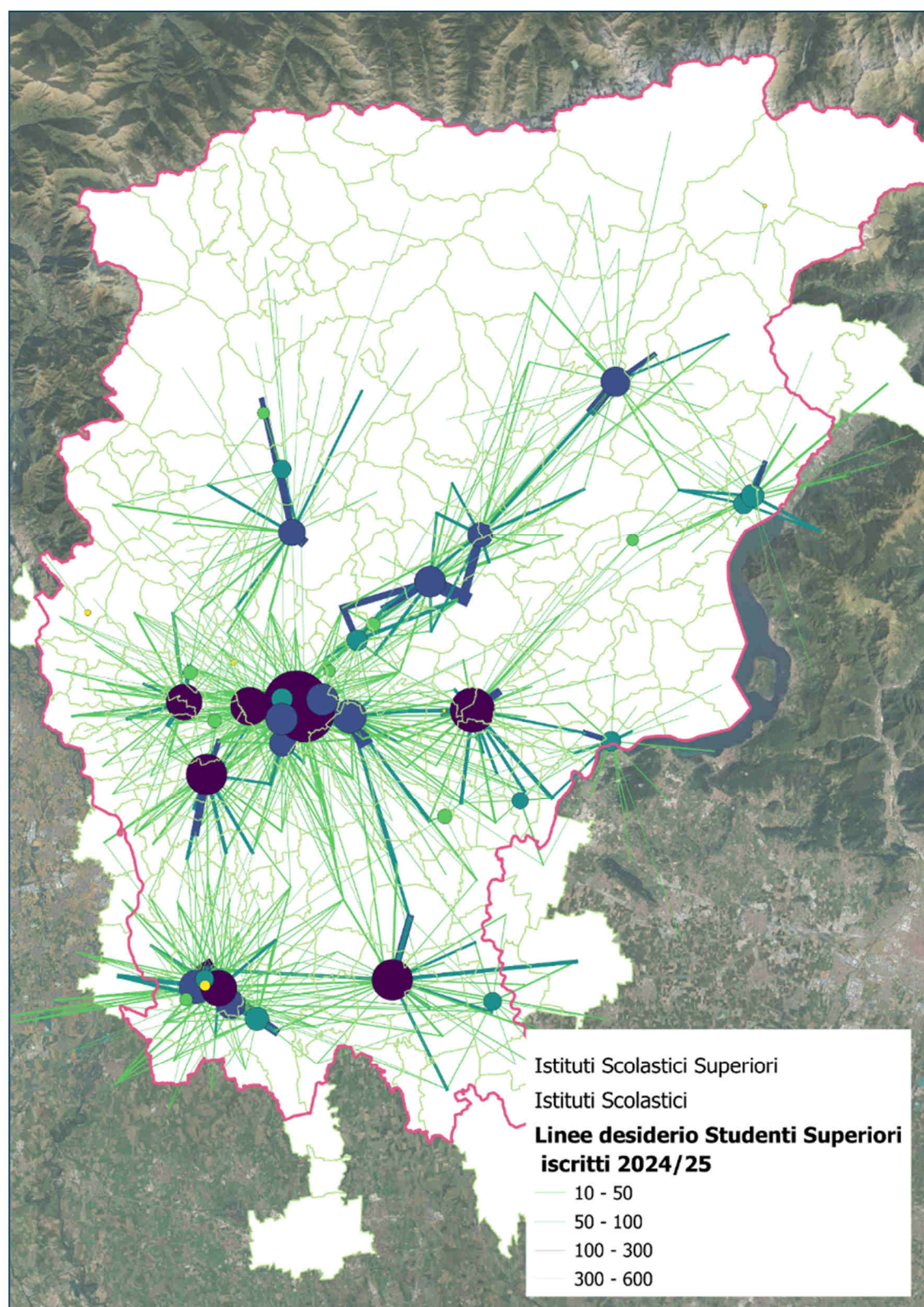


Figura 1.15 - Linee di desiderio degli iscritti alle superiori

2 LA MOBILITÀ

Tabella 2.1 - Spostamenti giornalieri di interesse del Bacino di Bergamo

		Destinazioni esterne al Bacino di Bergamo	Destinazioni interne al Bacino di Bergamo	Totale viaggi
Viaggi giornalieri con tutti i modi di trasporto				
Origini esterne al Bacino di Bergamo	viaggi/giorno		230.165	230.165
	% viaggi	-	11,3%	11,3%
Origini interne al Bacino di Bergamo	viaggi/giorno	238.662	1.575.982	1.814.644
	% viaggi	11,7%	77,1%	88,7%
viaggi/giorno con tutti i modi totale		238.662	1.806.147	2.044.809
% viaggi con tutti i modi totale		11,7%	88,3%	100,0%
Di cui con Trasporto Pubblico Locale				
Origini esterne al Bacino di Bergamo	viaggi con TPL		52.194	52.194
	% viaggi	-	15,4%	15,4%
Origini interne al Bacino di Bergamo	viaggi con TPL	56.414	231.408	287.822
	% viaggi	16,6%	68,1%	84,6%
Viaggi con TPL totale		56.414	283.602	340.016
% viaggi		16,6%	83,4%	100,0%

Tabella 2.2. Ripartizione modale spostamenti intero giorno (2016)

Modo di trasporto	Spostamenti intero giorno	% Tot	% motorizzati		
TPL Ferro	77.072	3,8%	16,6%	4,3%	19,1%
TPL Gomma	262.944	12,9%		14,7%	
Auto come passeggero	195.262	9,5%	67,4%	11,0%	77,3%
Auto come conducente	1.182.726	57,8%		66,3%	
Moto	64.822	3,2%	3,2%	3,6%	3,6%
Totale spostamenti motorizzati	1.782.826	87,2%	87,2%	100,0%	100,0%
Piedi	191.278	9,4%	12,8%		
Bicicletta	60.743	3,0%			
Altro modo	9.962	0,5%			
Totale	2.044.809	100,0%	100,0%		

Fonte: elaborazione matrice 2016 Regione Lombardia

Tabella 2.3 – Ripartizione modale per Zone Omogenee (fascia oraria 6-9)

	Spost. Attratti	Spost. Attratti con TPL	Spost. Generati	Spost. Generati con TPL	% TPL in origine	valore medio	% TPL in destinazione
Zona 01 – Area Urbana di Bergamo	137.418	31.185	109.905	21.142	19,2%	21,2%	22,7%
Zona 02 – Laghi Bergamaschi	38.342	7.178	47.930	9.385	19,6%	19,2%	18,7%
Zona 03 – Valle Seriana	31.117	4.941	37.267	6.159	16,5%	16,2%	15,9%
Zona 04 – Val di Scalve	1.289	119	1.548	242	15,7%	12,7%	9,2%
Zona 05 – Valle Brembana	13.037	2.650	16.799	3.096	18,4%	19,3%	20,3%
Zona 06 – Valle Imagna	6.896	950	13.224	2.466	18,7%	17,0%	13,8%
Zona 07 – Isola Bergamasca	39.171	4.107	57.752	10.274	17,8%	14,8%	10,5%
Zona 08 – Hinterland sud	29.669	2.797	37.731	6.197	16,4%	13,3%	9,4%
Zona 09 – Pianura Est	25.122	3.931	31.013	5.956	19,2%	17,6%	15,6%
Zona 10 – Pianura Ovest	36.582	5.268	43.302	8.410	19,4%	17,1%	14,4%
Zona 11 – Seriate - Grumellese	40.550	4.009	47.253	8.354	17,7%	14,1%	9,9%
Totale Bacino	399.194	67.136	443.723	81.683	18,4%	17,7%	16,8%

Spostamenti meccanizzati (escluso piedi e bici)

Tabella 2.4 - Spostamenti per scopo del viaggio (da matrice regionale 2016)

Scopo del viaggio	Viaggi interesse Bacino		% Escluso il ritorno
Occasionale	502.858	24,6%	44,3%
Lavoro	464.370	22,7%	40,9%
Studio	119.558	5,8%	10,5%
Affari	49.233	2,4%	4,3%
Ritorno	908.790	44,4%	
Totale	2.044.809	100,0%	100,0%

Tabella 2.5 – Distribuzione degli spostamenti per fascia oraria e scopo del viaggio

FASCIA_ORARIA	Affari	lavoro	Occasionale	Studio	Ritorno
00-01	0,31%	1,22%	1,09%	0,29%	0,08%
01-02	0,00%	0,12%	0,31%	0,09%	0,02%
02-03	0,30%	0,02%	0,10%	0,13%	0,00%
03-04	6,06%	0,08%	0,75%	0,01%	0,00%
04-05	0,63%	0,59%	0,19%	0,07%	0,06%
05-06	0,16%	3,27%	0,65%	0,23%	0,18%
06-07	2,40%	15,09%	1,35%	15,92%	0,97%
07-08	10,51%	40,80%	5,05%	55,56%	2,61%
08-09	10,33%	21,70%	10,11%	11,64%	1,45%
09-10	9,51%	2,76%	12,31%	3,41%	2,20%
10-11	8,89%	1,26%	8,36%	1,61%	3,09%
11-12	7,66%	1,15%	5,35%	1,20%	3,95%
12-13	11,84%	2,14%	3,38%	1,42%	6,20%
13-14	6,24%	3,34%	4,59%	2,45%	5,59%
14-15	8,27%	3,17%	7,85%	1,79%	5,04%
15-16	5,27%	0,88%	8,89%	1,07%	4,13%
16-17	3,59%	0,58%	8,11%	1,17%	9,65%
17-18	2,86%	0,68%	6,94%	1,26%	16,56%
18-19	2,51%	0,42%	6,52%	0,45%	18,83%
19-20	0,85%	0,18%	3,41%	0,08%	8,26%
20-21	1,40%	0,28%	3,05%	0,13%	3,40%
21-22	0,30%	0,12%	0,85%	0,00%	2,88%
22-23	0,09%	0,12%	0,47%	0,00%	2,23%
23-24	0,01%	0,01%	0,32%	0,02%	2,65%
Totale	100,00%	100,00%	100,00%	100,00%	100,00%

Tabella 2.6 – Spostamenti totali fra le aree omogenee (fonte: matrice regionale 2016)

	01-Aree limitrofe servite	02- Province Limitrofe	03-altra prov. Lombardia	04- esterno Lombardia	Zona 01 – Area Urbana di Bergamo	Zona 02 – Laghi Bergamaschi	Zona 03 – Valle Seriana	Zona 04 – Val di Scalve	Zona 05 – Valle Brembana	Zona 06 – Valle Imagna	Zona 07 – Isola Bergamasca	Zona 08 – Hinterland sud	Zona 09 – Pianura Est	Zona 10 – Pianura Ovest	Zona 11 – Seriate - Grumellese	Totale complessivo
01-Aree limitrofe servite	150.937	1.308			2.498	5.120	364	388	67	63	5.063	2.345	5.996	6.736	5.387	186.272
02-Province Limitrofe	1.316	4.518			32.471	27.209	3.778	372	1.728	2.145	27.631	7.865	11.651	20.436	17.590	158.711
03-altra prov. Lombardia					9.349	2.348	1.154	4	616	544	7.879	2.740	1.143	2.154	1.869	29.800
04-esterno Lombardia					6.639	127	221	11	59	51	179	182	102	194	307	8.072
Zona 01 – Area Urbana di Bergamo	2.353	32.619	7.743	6.033	358.530	8.462	14.439	33	7.696	8.486	26.592	25.370	4.499	5.298	31.423	539.576
Zona 02 – Laghi Bergamaschi	5.330	29.114	1.955	234	8.757	110.501	4.348	187	93	59	285	674	1.034	214	19.040	181.824
Zona 03 – Valle Seriana	433	3.859	1.086	287	15.339	4.544	117.222	431	383	62	204	399	365	96	2.318	147.030
Zona 04 – Val di Scalve	426	368	5		23	228	424	4.701	1			3		3	3	6.185
Zona 05 – Valle Brembana	65	1.532	525	90	8.283	85	392	1	47.681	1.728	1.352	526	138	134	515	63.047
Zona 06 –Valle Imagna	62	2.009	485	105	9.231	60	70		1.693	20.174	6.009	472	92	78	340	40.881
Zona 07 – Isola Bergamasca	5.059	28.907	8.150	236	28.331	275	216		1.378	5.734	111.243	7.860	598	2.339	1.469	201.796
Zona 08 – Hinterland sud	2.352	8.895	2.601	250	26.559	658	399	3	543	427	7.808	73.536	4.647	11.783	3.865	144.328
Zona 09 – Pianura Est	6.064	11.779	1.093	201	4.372	897	318		142	75	500	4.432	85.134	11.126	7.789	133.922
Zona 10 – Pianura Ovest	6.904	22.363	2.297	301	5.661	212	103	4	157	73	2.396	11.974	11.781	107.286	961	172.475
Zona 11 – Seriate - Grumellese	5.866	20.266	1.694	330	32.003	18.001	2.052	4	506	294	1.406	3.890	8.456	965	93.237	188.970
Totale complessivo	187.168	167.537	27.635	8.067	548.046	178.727	145.501	6.138	62.742	39.917	198.548	142.268	135.637	168.842	186.113	2.202.887

Tabella 2.7 – Spostamenti motorizzati fra le aree omogenee (fonte: matrice regionale 2016)

	01-Aree limitrofe servite	02- Province Limitrofe	03-altra prov. Lombardia	04- esterno Lombardia	Zona 01 – Area Urbana di Bergamo	Zona 02 – Laghi Bergamaschi	Zona 03 – Valle Seriana	Zona 04 – Val di Scalve	Zona 05 – Valle Brembana	Zona 06 – Valle Imagna	Zona 07 – Isola Bergamasca	Zona 08 – Hinterland sud	Zona 09 – Pianura Est	Zona 10 – Pianura Ovest	Zona 11 – Seriate - Grumellese	Totale complessivo
01-Aree limitrofe servite	124.467				2.544	4.813	365	388	69	62	4.447	2.293	6.602	6.529	5.942	158.521
02-Province Limitrofe					32.380	25.619	3.771	372	1.723	2.143	26.818	7.825	10.853	20.137	16.703	148.345
03-altra prov. Lombardia					9.338	2.344	1.154	4	615	543	7.843	2.728	1.135	2.136	1.861	29.702
04-esterno Lombardia					4.272	127	198	0	59	4	169	155	74	142	285	5.485
Zona 01 – Area Urbana di Bergamo	2.398	32.532	7.733	3.701	277.511	8.407	13.955	33	7.634	8.238	25.298	24.075	4.462	5.244	29.468	450.691
Zona 02 – Laghi Bergamaschi	5.007	27.525	1.951	234	8.697	91.177	4.340	187	92	59	282	670	1.029	213	17.897	159.359
Zona 03 – Valle Seriana	434	3.851	1.086	238	14.838	4.536	98.406	429	383	62	203	398	364	96	2.311	127.635
Zona 04 – Val di Scalve	426	368	5		23	228	422	3.968	1			3		3	3	5.450
Zona 05 – Valle Brembana	67	1.527	524	90	8.215	85	392	1	40.384	1.621	1.348	524	137	133	511	55.557
Zona 06 –Valle Imagna	62	2.006	484	35	8.967	60	70		1.594	16.656	5.461	467	92	78	338	36.369
Zona 07 – Isola Bergamasca	4.437	28.105	8.116	218	26.988	272	214		1.374	5.212	90.855	7.363	596	2.226	1.457	177.432
Zona 08 – Hinterland sud	2.297	8.853	2.589	194	25.253	654	398	3	541	423	7.266	54.555	4.329	11.000	3.681	122.035
Zona 09 – Pianura Est	6.662	10.983	1.084	131	4.333	891	316		142	75	497	4.108	67.717	10.768	7.393	115.102
Zona 10 – Pianura Ovest	6.693	22.059	2.277	194	5.607	211	103	4	156	73	2.271	11.150	11.432	85.784	954	148.968
Zona 11 – Seriate - Grumellese	6.415	19.382	1.686	295	30.108	16.882	2.046	4	502	292	1.394	3.694	8.045	957	74.938	166.642
Totale complessivo	159.366	157.190	27.536	5.331	459.076	156.306	126.151	5.393	55.267	35.464	174.152	120.007	116.867	145.445	163.742	1.907.293

Tabella 2.8 - Spostamenti con TPL fra le aree omogenee (fonte: matrice regionale 2016)

	01-Aree limitrofe servite	02- Province Limitrofe	03-altra prov. Lombardia	04- esterno Lombardia	Zona 01 – Area Urbana di Bergamo	Zona 02 – Laghi Bergamaschi	Zona 03 – Valle Seriana	Zona 04 – Val di Scalve	Zona 05 – Valle Brembana	Zona 06 – Valle Imagna	Zona 07 – Isola Bergamasca	Zona 08 – Hinterland sud	Zona 09 – Pianura Est	Zona 10 – Pianura Ovest	Zona 11 – Seriate - Grumellese	Totale complessivo
01-Aree limitrofe servite	8.526				668	1.354	27	111	9	4	1.139	258	1.102	1.480	872	15.550
02-Province Limitrofe					11.251	6.167	456	63	133	370	5.612	2.141	3.188	6.478	4.701	40.559
03-altra prov. Lombardia					997	36	72	0	28	30	1.161	150	84	152	83	2.793
04-esterno Lombardia					646	5	11	0	18	0	2	27	30	35	3	777
Zona 01 – Area Urbana di Bergamo	635	11.640	906	515	55.616	1.559	2.714	5	1.517	1.586	6.074	4.720	1.224	1.172	5.487	95.369
Zona 02 – Laghi Bergamaschi	1.429	6.882	39	6	1.612	18.835	495	46	12	6	10	37	63	9	4.098	33.578
Zona 03 – Valle Seriana	33	525	82	31	2.883	539	17.776	64	71	3	11	22	31	7	78	22.156
Zona 04 – Val di Scalve	119	70	0		5	55	61	375	0			0		0	0	685
Zona 05 – Valle Brembana	9	142	27	23	1.619	13	75	0	7.706	332	333	37	39	12	54	10.419
Zona 06 –Valle Imagna	4	406	32	0	1.697	6	3		324	2.625	957	27	28	4	38	6.150
Zona 07 – Isola Bergamasca	1.136	6.183	1.216	4	6.413	10	11		311	924	11.281	873	128	207	185	28.883
Zona 08 – Hinterland sud	249	2.485	155	14	5.026	35	21	0	35	25	903	6.743	447	1.898	215	18.251
Zona 09 – Pianura Est	1.108	3.316	85	38	1.190	49	25		33	21	96	430	11.147	1.842	1.170	20.547
Zona 10 – Pianura Ovest	1.507	7.256	163	46	1.252	9	6	0	12	4	220	1.955	1.988	10.204	38	24.660
Zona 11 – Seriate - Grumellese	928	5.666	86	11	5.737	3.831	62	0	45	29	169	226	1.316	42	10.017	28.165
Totale complessivo	15.681	44.571	2.790	686	96.611	32.502	21.816	665	10.253	5.958	27.970	17.644	20.816	23.542	27.037	348.541

Tabella 2.9 – Quota modale del TPL su spostamenti motorizzati (elaborazione da matrice regionale 2016)

	01-Aree limitrofe servite	02- Province Limitrofe	03-altra prov. Lombardia	04- esterno Lombardia	Zona 01 – Area Urbana di Bergamo	Zona 02 – Laghi Bergamaschi	Zona 03 – Valle Seriana	Zona 04 – Val di Scalve	Zona 05 – Valle Brembana	Zona 06 – Valle Imagna	Zona 07 – Isola Bergamasca	Zona 08 – Hinterland sud	Zona 09 – Pianura Est	Zona 10 – Pianura Ovest	Zona 11 – Seriate - Grumellese	Totale complessivo
01-Aree limitrofe servite	6,8%	-	-	-	26,2%	28,1%	7,5%	28,7%	12,5%	6,2%	25,6%	11,3%	16,7%	22,7%	14,7%	9,8%
02-Province Limitrofe	-	-	-	-	34,7%	24,1%	12,1%	16,9%	7,7%	17,3%	20,9%	27,4%	29,4%	32,2%	28,1%	27,3%
03-altra prov. Lombardia	-	-	-	-	10,7%	1,5%	6,3%	-	4,5%	5,6%	14,8%	5,5%	7,4%	7,1%	4,4%	9,4%
04-esterno Lombardia	-	-	-	-	15,1%	3,9%	5,6%	-	30,4%	-	1,2%	17,5%	40,2%	24,8%	0,9%	14,2%
Zona 01 – Area Urbana di Bergamo	26,5%	35,8%	11,7%	13,9%	20,0%	18,5%	19,4%	16,0%	19,9%	19,3%	24,0%	19,6%	27,4%	22,4%	18,6%	21,2%
Zona 02 – Laghi Bergamaschi	28,5%	25,0%	2,0%	2,4%	18,5%	20,7%	11,4%	24,5%	13,4%	10,0%	3,6%	5,4%	6,1%	4,2%	22,9%	21,1%
Zona 03 – Valle Seriana	7,7%	13,6%	7,6%	12,8%	19,4%	11,9%	18,1%	15,0%	18,6%	4,8%	5,5%	5,5%	8,5%	7,0%	3,4%	17,4%
Zona 04 – Val di Scalve	27,9%	18,9%	-	-	23,2%	24,3%	14,6%	9,4%	-	-	-	-	-	-	-	12,6%
Zona 05 – Valle Brembana	12,8%	9,3%	5,2%	25,3%	19,7%	14,8%	19,1%	-	19,1%	20,5%	24,7%	7,1%	28,2%	8,8%	10,5%	18,8%
Zona 06 –Valle Imagna	6,8%	20,2%	6,5%	-	18,9%	9,8%	4,2%	-	20,3%	15,8%	17,5%	5,7%	30,7%	4,9%	11,1%	16,9%
Zona 07 – Isola Bergamasca	25,6%	22,0%	15,0%	2,1%	23,8%	3,7%	5,0%	-	22,7%	17,7%	12,4%	11,9%	21,5%	9,3%	12,7%	16,3%
Zona 08 – Hinterland sud	10,8%	28,1%	6,0%	7,1%	19,9%	5,4%	5,3%	-	6,5%	5,8%	12,4%	12,4%	10,3%	17,3%	5,8%	15,0%
Zona 09 – Pianura Est	16,6%	30,2%	7,8%	28,9%	27,5%	5,5%	7,9%	-	23,2%	27,8%	19,2%	10,5%	16,5%	17,1%	15,8%	17,9%
Zona 10 – Pianura Ovest	22,5%	32,9%	7,2%	23,8%	22,3%	4,1%	5,9%	-	7,4%	5,1%	9,7%	17,5%	17,4%	11,9%	4,0%	16,6%
Zona 11 – Seriate - Grumellese	14,5%	29,2%	5,1%	3,6%	19,1%	22,7%	3,0%	-	9,0%	10,0%	12,1%	6,1%	16,4%	4,4%	13,4%	16,9%
Totale complessivo	9,8%	28,4%	10,1%	12,9%	21,0%	20,8%	17,3%	12,3%	18,6%	16,8%	16,1%	14,7%	17,8%	16,2%	16,5%	18,3%

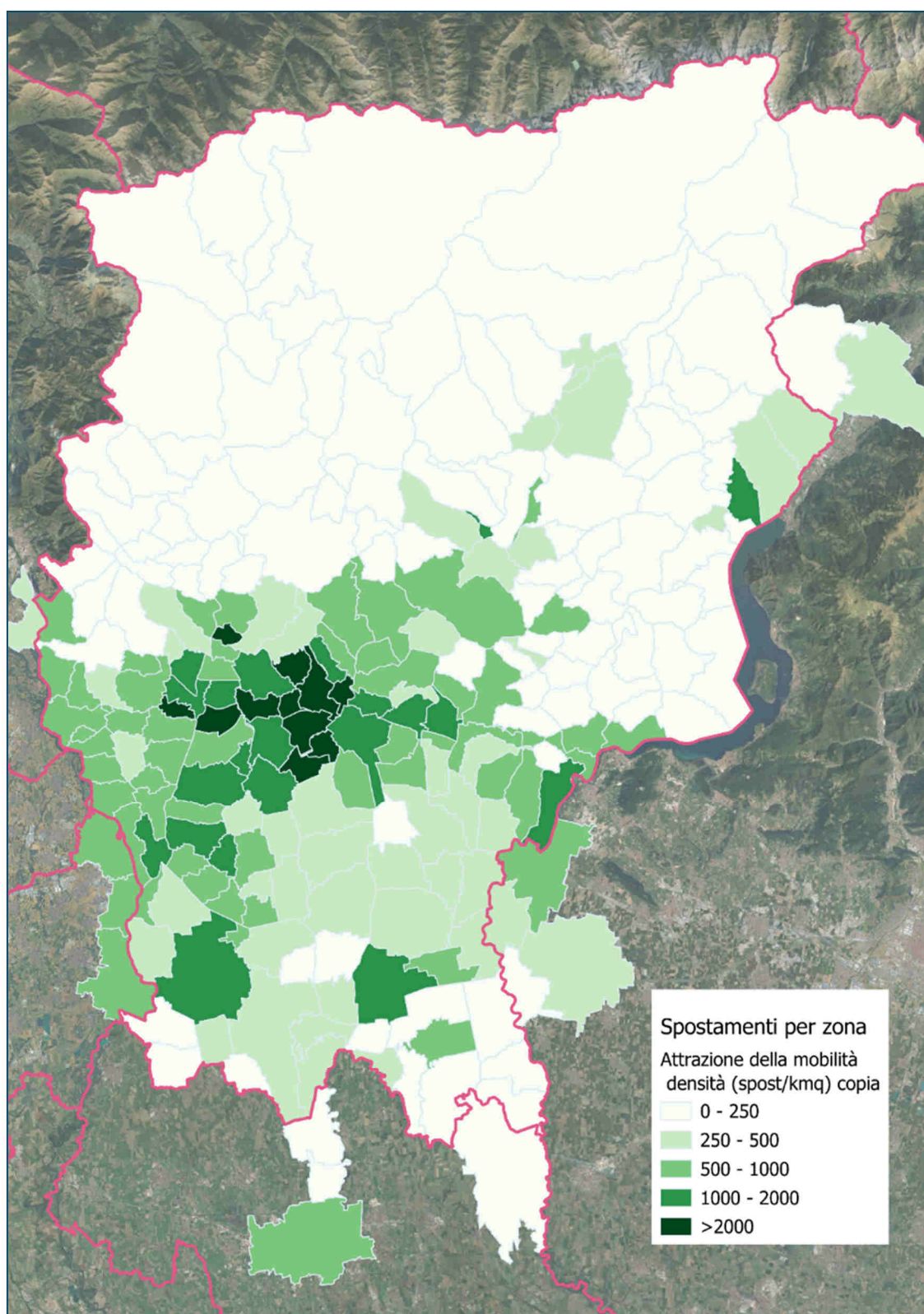


Figura 2.1 - Analisi della matrice O/D: densità degli spostamenti attratti

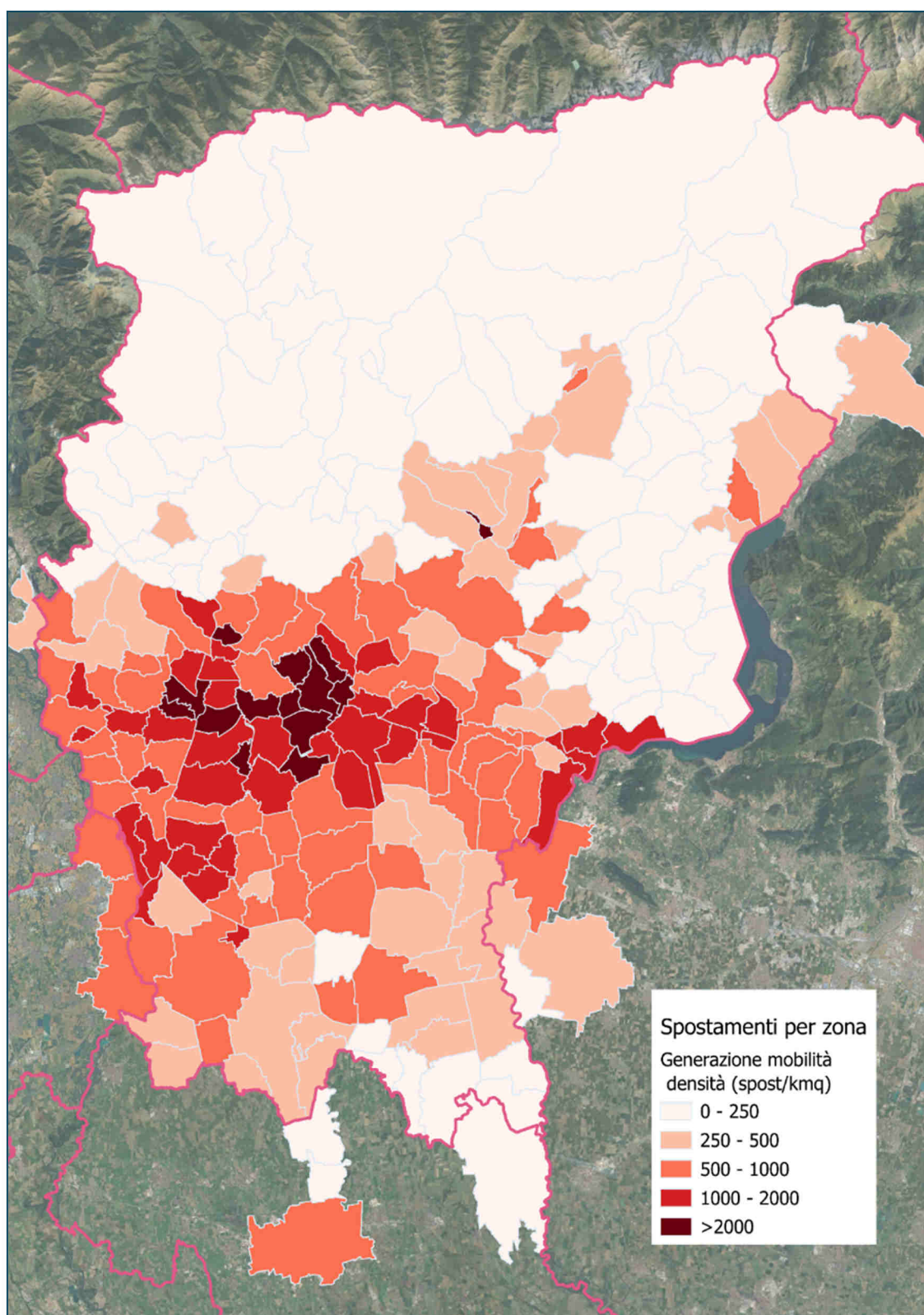


Figura 2.2 - Analisi della matrice O/D: densità degli spostamenti generati

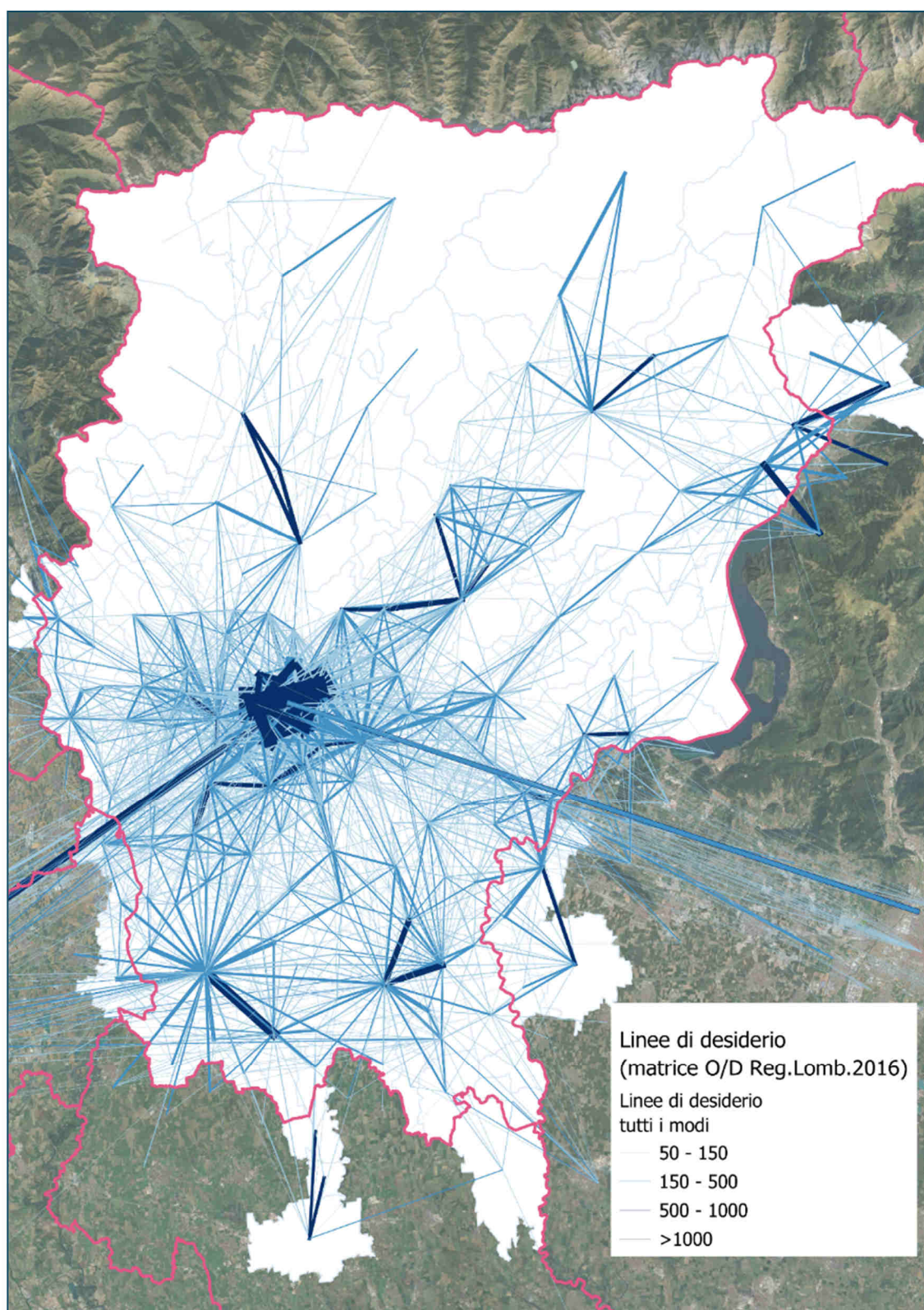


Figura 2.3 - Linee di desiderio degli spostamenti complessivi

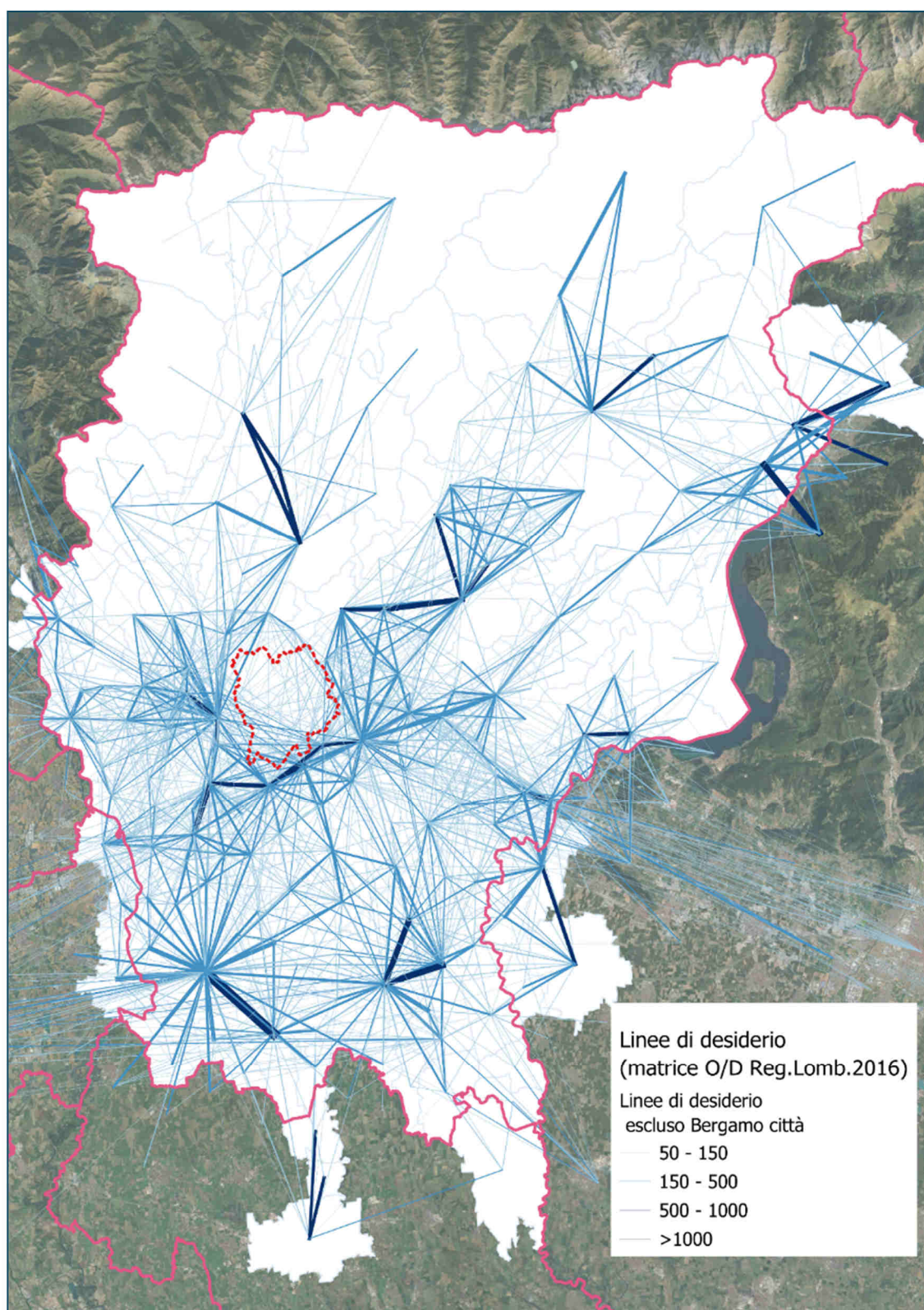


Figura 2.4 – Linee di desiderio, esclusi gli spostamenti da/per il capoluogo

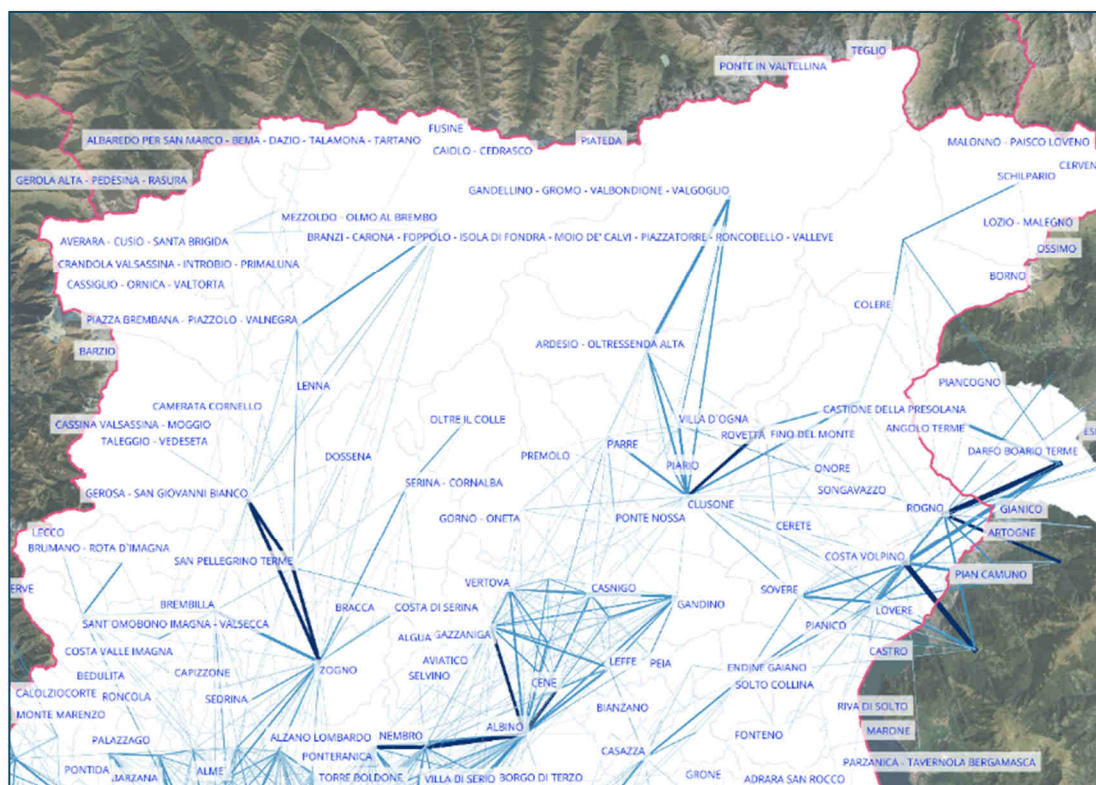


Figura 2.5 - Linee di desiderio degli spostamenti complessivi: dettaglio nord

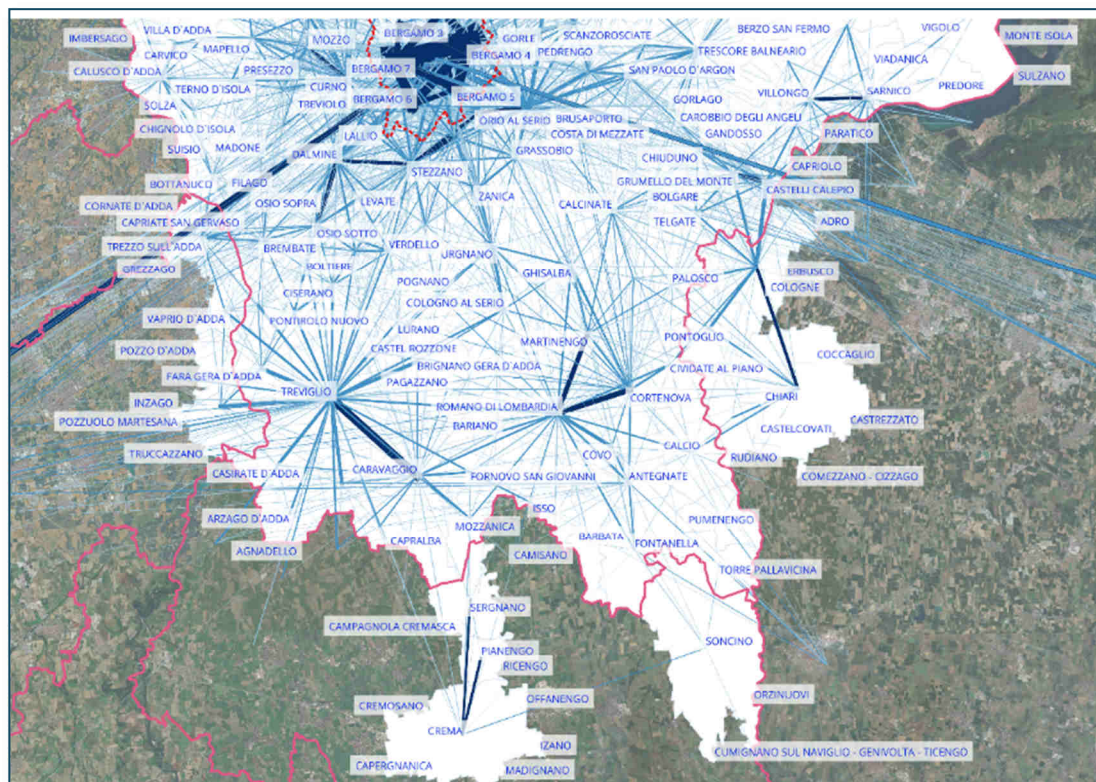


Figura 2.6 - Linee di desiderio degli spostamenti complessivi: dettaglio sud

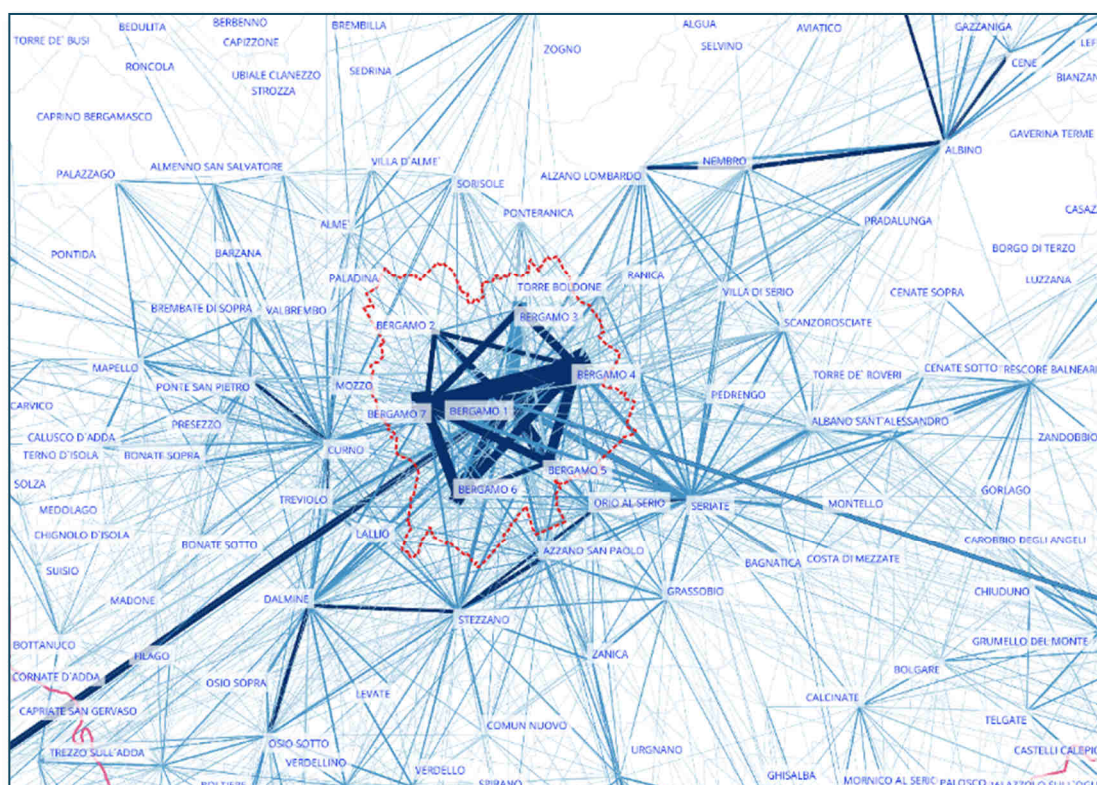


Figura 2.7 - Linee di desiderio degli spostamenti complessivi: dettaglio conurbazione capoluogo

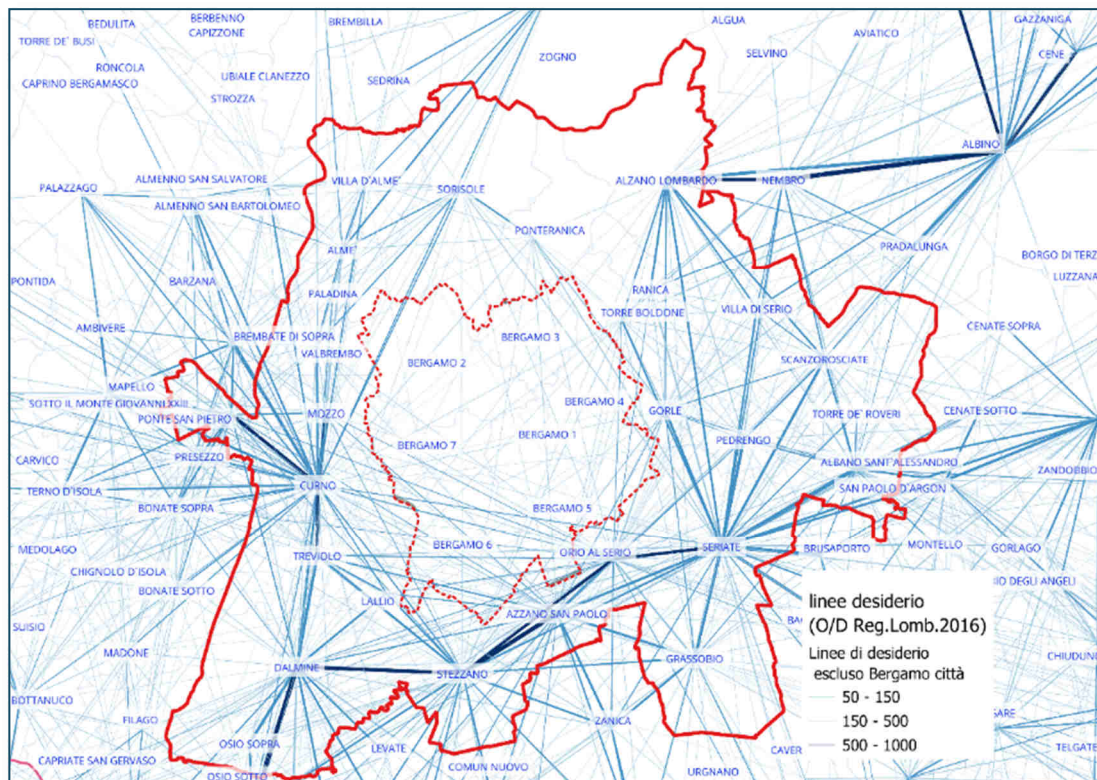


Figura 2.8 - Linee di desiderio degli spostamenti complessivi: dettaglio escluso capoluogo

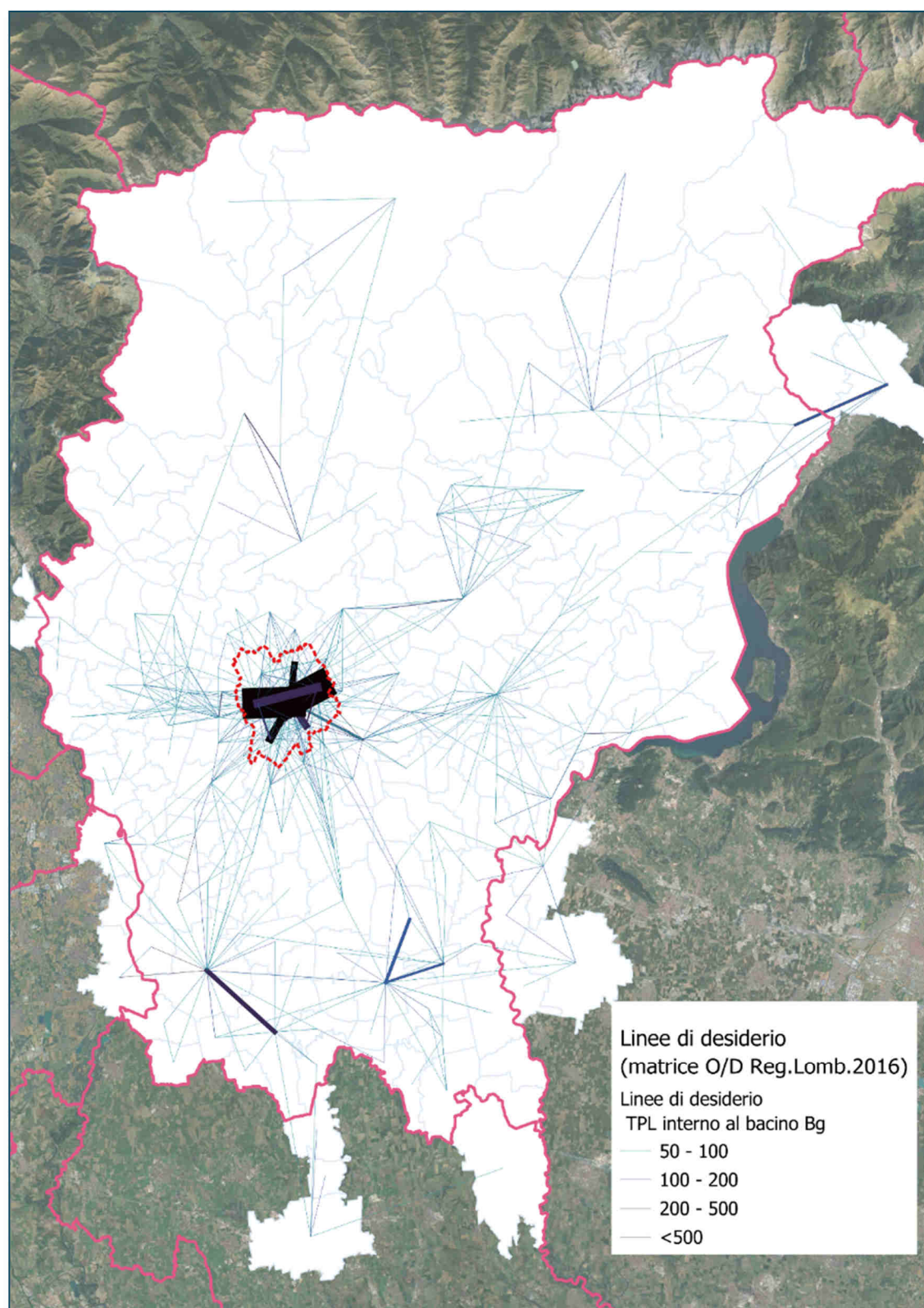


Figura 2.9 - Linee di desiderio degli spostamenti con TPL (solo interni al bacino)

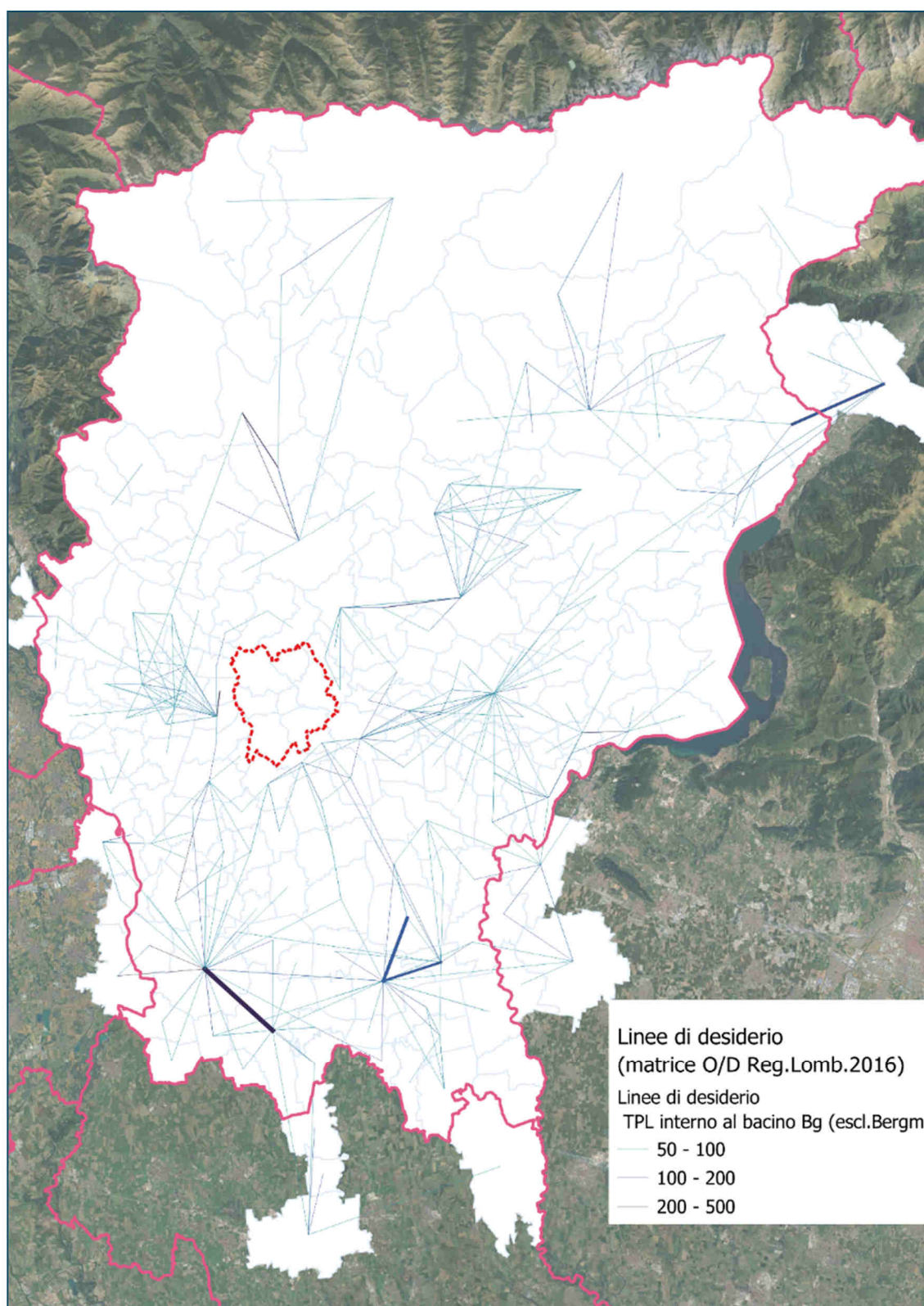


Figura 2.10 - Linee di desiderio degli spostamenti con TPL (solo interni al bacino): escluso capoluogo

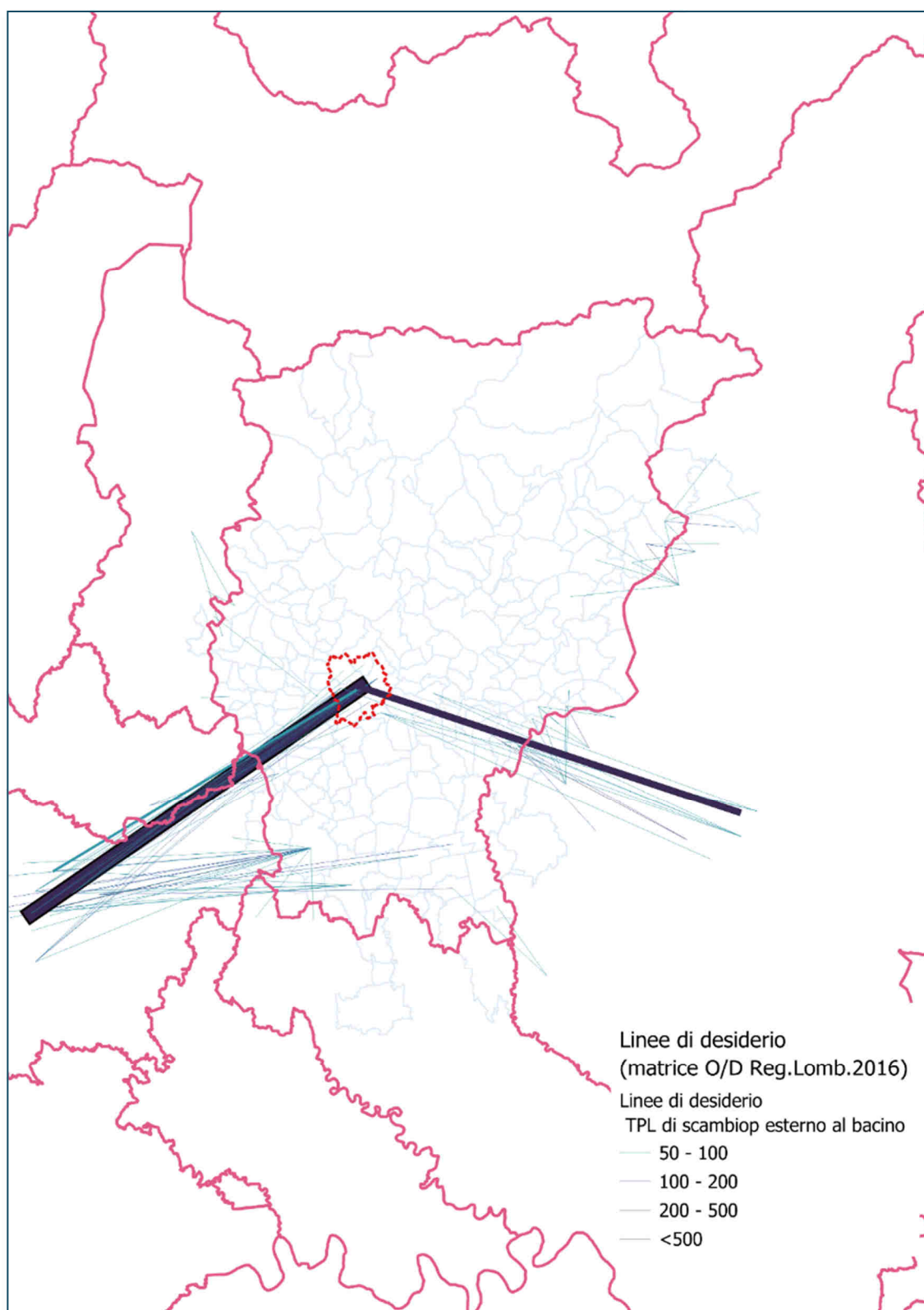


Figura 2.11 - Linee di desiderio degli spostamenti con TPL: scambio con altri bacini

3 GLI AMBITI A DOMANDA DEBOLE

3.1 La delibera 48/2017

La Delibera n. 48 del 30 marzo 2017 – A.R.T. definisce criteri di identificazione rigorosa e valutazione della “domanda debole” in funzione di:

- Specificità del territorio;
- Caratteristiche del tessuto socioeconomico

La domanda “debole” è legata a:

- conformazione fisica dei territori (orografia, distribuzione e densità della popolazione, urbanizzazione, accessibilità);
- struttura sociale e demografica della popolazione, con particolare riferimento a fasce “sensibili” della stessa (minori, anziani, disabili, ecc.);
- condizioni economiche e corrispondente professionalità/non professionalità degli individui.

“Aree a domanda debole” sono individuate sulla base di specifici criteri:

- **Territoriali:**
 - Oggettivi, misurabili e che forniscono adeguata descrizione della specifica area:
 - Perifericità;
 - Montuosità;
 - Inaccessibilità fisica;
 - Densità abitativa;
 - Urbanizzazione;
 - Aspetti sociodemografici, ecc.
- **Temporal:**
 - Relativi a periodi della giornata, giorni della settimana e periodi dell’anno nei quali il numero di spostamenti è ridotto:
 - Ore “di morbida”;
 - Festivi e Prefestivi;
 - Mesi estivi;
 - Periodo non scolastico
- **Soggettivi** – socioeconomici:
 - Misurabili e verificate condizioni di disagio sociale, di disabilità e mobilità ridotta e condizione professionale dei soggetti che utilizzano i servizi TPL:
 - Scolari;
 - Studenti;
 - Disoccupati

Quando tali fattori assumono una configurazione rilevante, si determina una bassa “potenzialità generativa” di spostamenti;

Si può ritenere l’utenza dei servizi di trasporto di modesta entità, spazialmente dispersa e/o rarefatta nel tempo;

Indicati specifici criteri di valutazione e individuazione territoriale, in quanto tale aspetto presenta maggiori difficoltà metodologiche rispetto agli altri.

3.2 Il D.M. 157 del 28.03.2018

Il Ministero Infrastrutture e Trasporti con il decreto D.M. 157 del 28.03.2018 (“Costi Standard”) interviene sul tema della “domanda debole”, definendo nell’Art.4 i criteri di identificazione e valutazione della “domanda debole” in funzione di specificità del territorio e caratteristiche del tessuto socioeconomico, proponendo una serie di indicatori:

- **Indicatori “primari”**
 - **Potenzialità generativa:**
 - Spostamenti giornalieri totali generati dal Comune inferiori a 3000 unità
 - **Anzianità della popolazione:**
 - % di residenti con età compresa tra i 5 e i 24 anni ovvero % di residenti con età superiore a 70 anni superiore al 10%
 - **Grado di Perifericità:**
 - Criterio per definire la graduale perifericità dei comuni italiani dai “poli” con maggiore capacità di offerta di servizi essenziali utilizzando la classificazione MISE del Comune pari a «D» (intermedio), «E» (periferico) o «F» (ultraperiferico)
- **Indicatori “secondari”**
 - **Escursione altimetrica:**
 - Differenza tra quota massima e minima s.l.m. nel territorio comunale maggiore di 600 metri;
 - **Dispersione territoriale:**
 - Dispersione degli insediamenti (comuni con frazioni e contrade) per una distanza reciproca superiore a 1,5 km
 - Rappresenta la media delle distanze di ciascun comune dalle rispettive frazioni, pesata per la popolazione di quest’ultime.

3.3 L’analisi

Per l’analisi dei territori a “domanda debole” sono stati applicati i criteri più recentemente definiti nel D.M. 157/2018 utilizzando le seguenti fonti:

- Dati ISTAT sulla Popolazione del 2024, per le variabili sociodemografiche
- Elaborazioni su dati ISTAT per sezioni censuarie (popolazione 2021) per il calcolo della dispersione territoriale
- Estrazioni dalle banche date ISTAT relativamente a: escursione altimetrica, grado di perifericità Indici periodo 2021-27);
- Matrici O/D regionali (2016) per gli spostamenti giornalieri totali generati;
- “Nota metodologica sulla territorializzazione delle aree interne”, del Ministero dello Sviluppo Economico, per il grado di perifericità dei Comuni

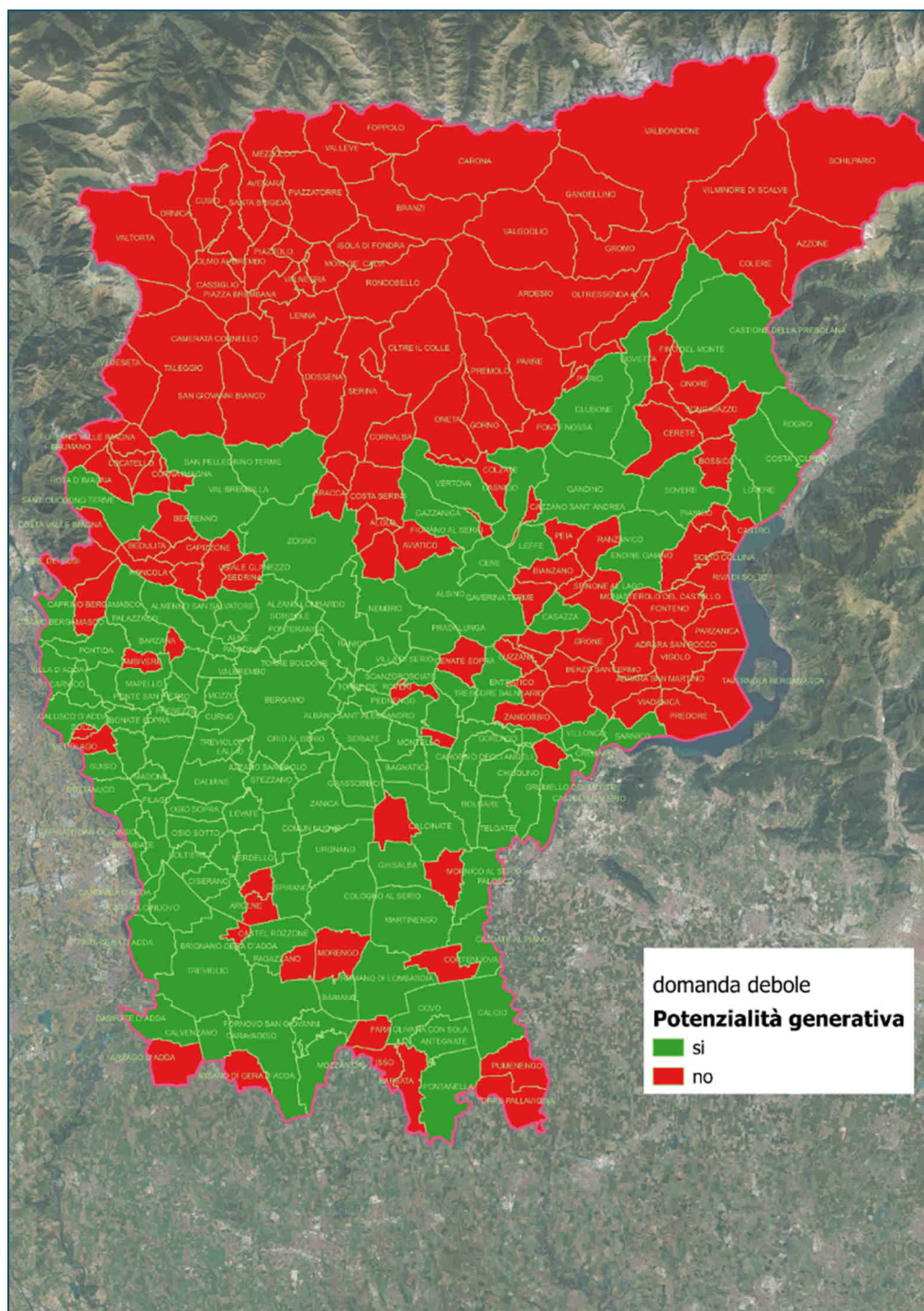
Si riportano di seguito le mappe comunali per ciascun indicatore ed il risultato finale.

Criterio 1 – Potenzialità generativa

Area a bassa generazione

Spostamenti totali giornalieri generati dal comune inferiori a 3000 unità

Fonte: Matrici o/d Regione Lombardia - 2016

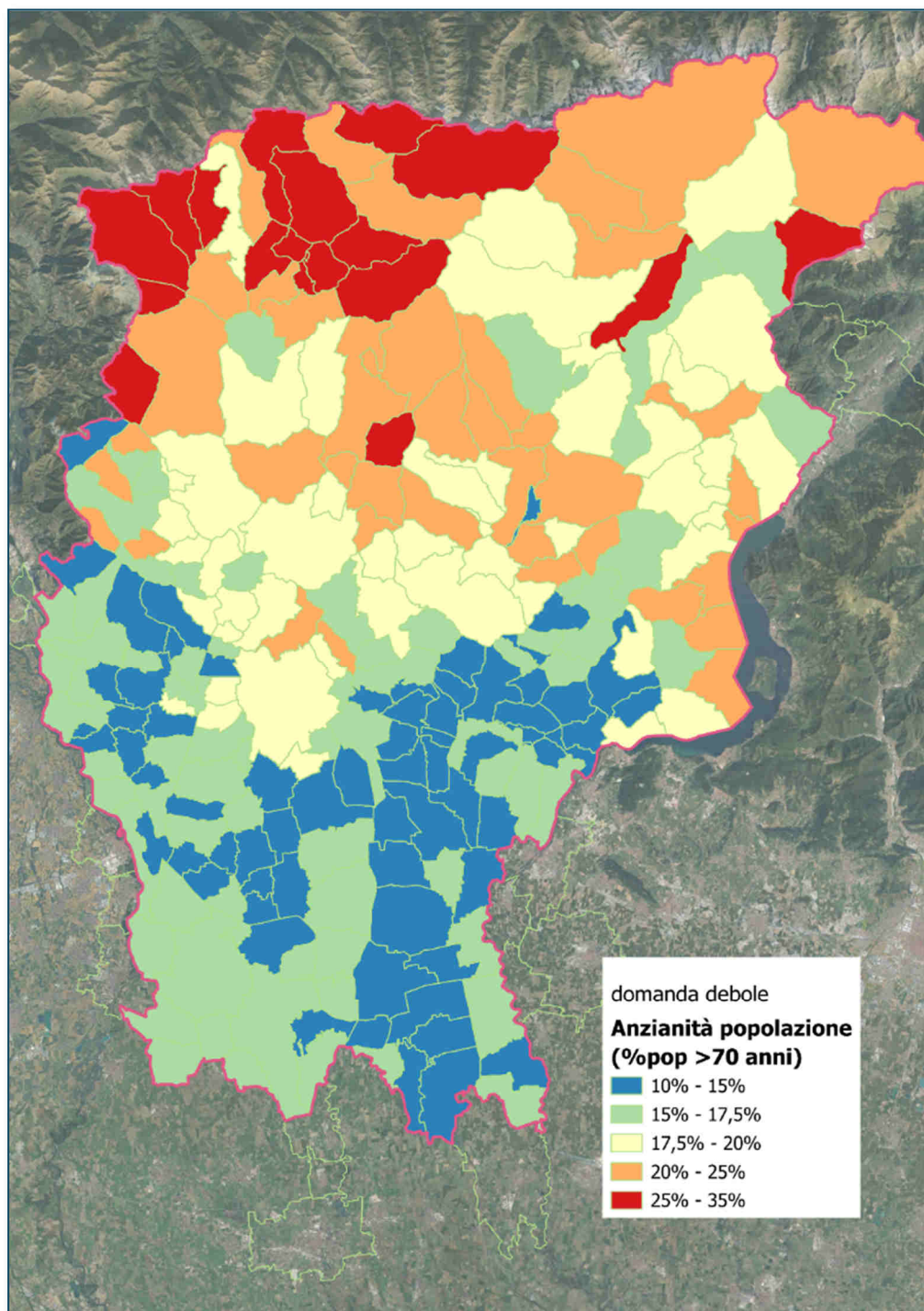


Criterio 2 – Anzianità della popolazione

Aree a elevata/ridotta anzianità:

Percentuale di residenti con più di 70 anni superiore al 10% del totale, oppure, percentuale di residenti compresi fra 5 e 24 anni superiore al 10% del totale comunale

Fonte: ISTAT popolazione 2024

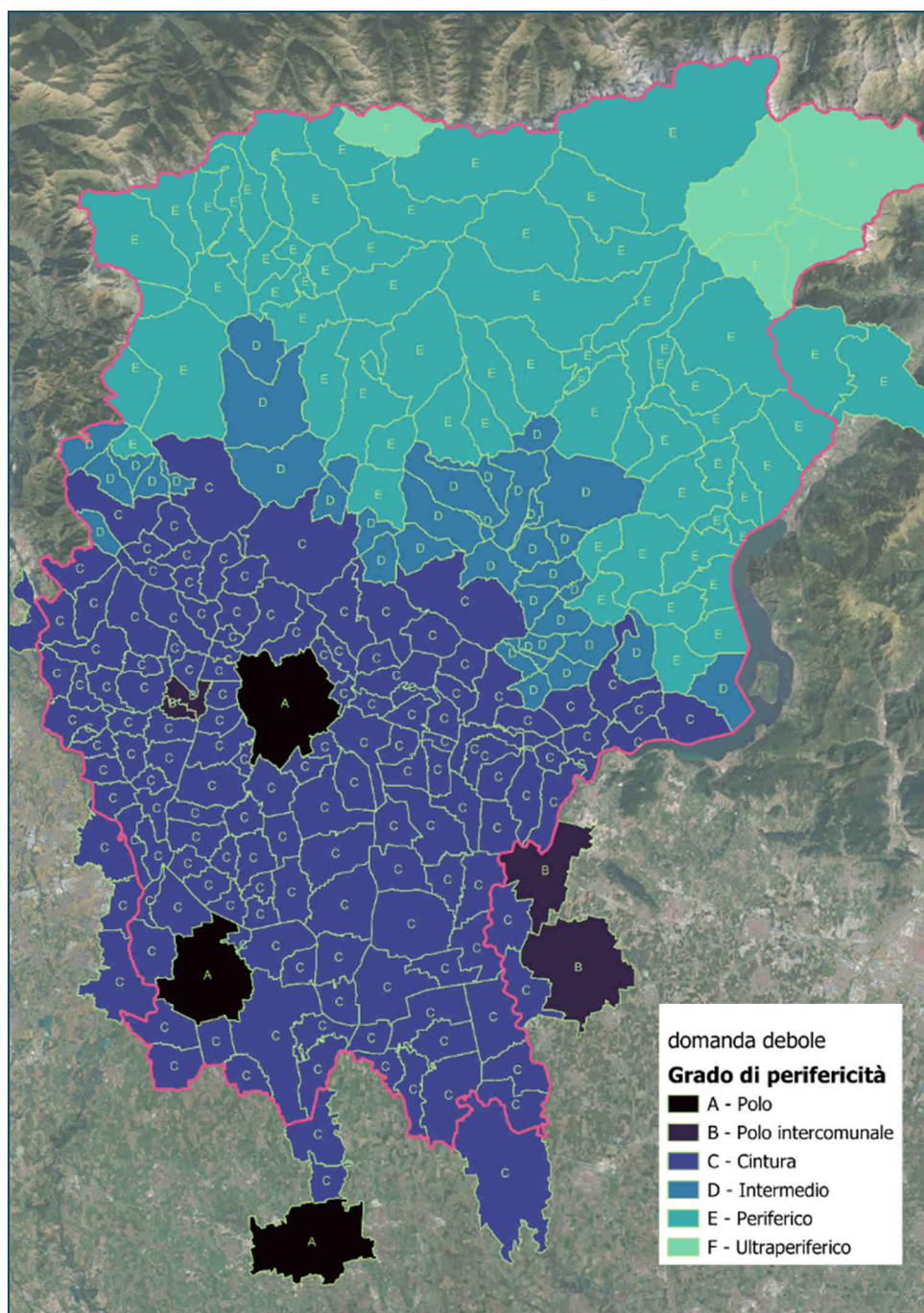


Criterio 3 – Grado di Perifericità

Aree periferiche:

Classificazione del Comune pari a «D» (intermedio),
«E» (periferico) o «F» (ultraperiferico)

Fonte: estrazioni base dati ISTAT

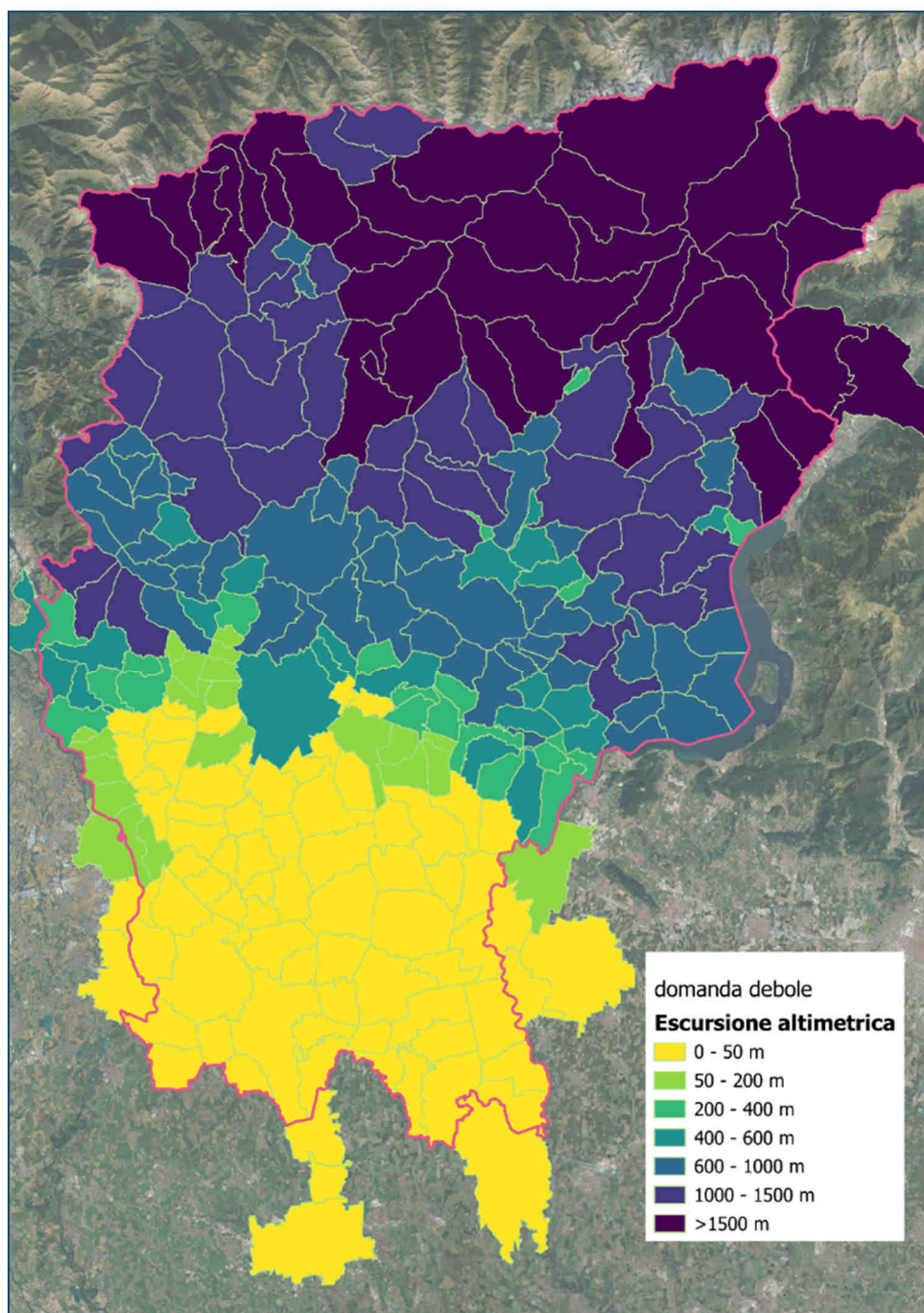


Criterio 4 – Escursione altimetrica

Aree ad alta escursione altimetrica

Escursione altimetrica totale del territorio comunale superiore ai 600 metri

Fonte: estrazioni base dati ISTAT

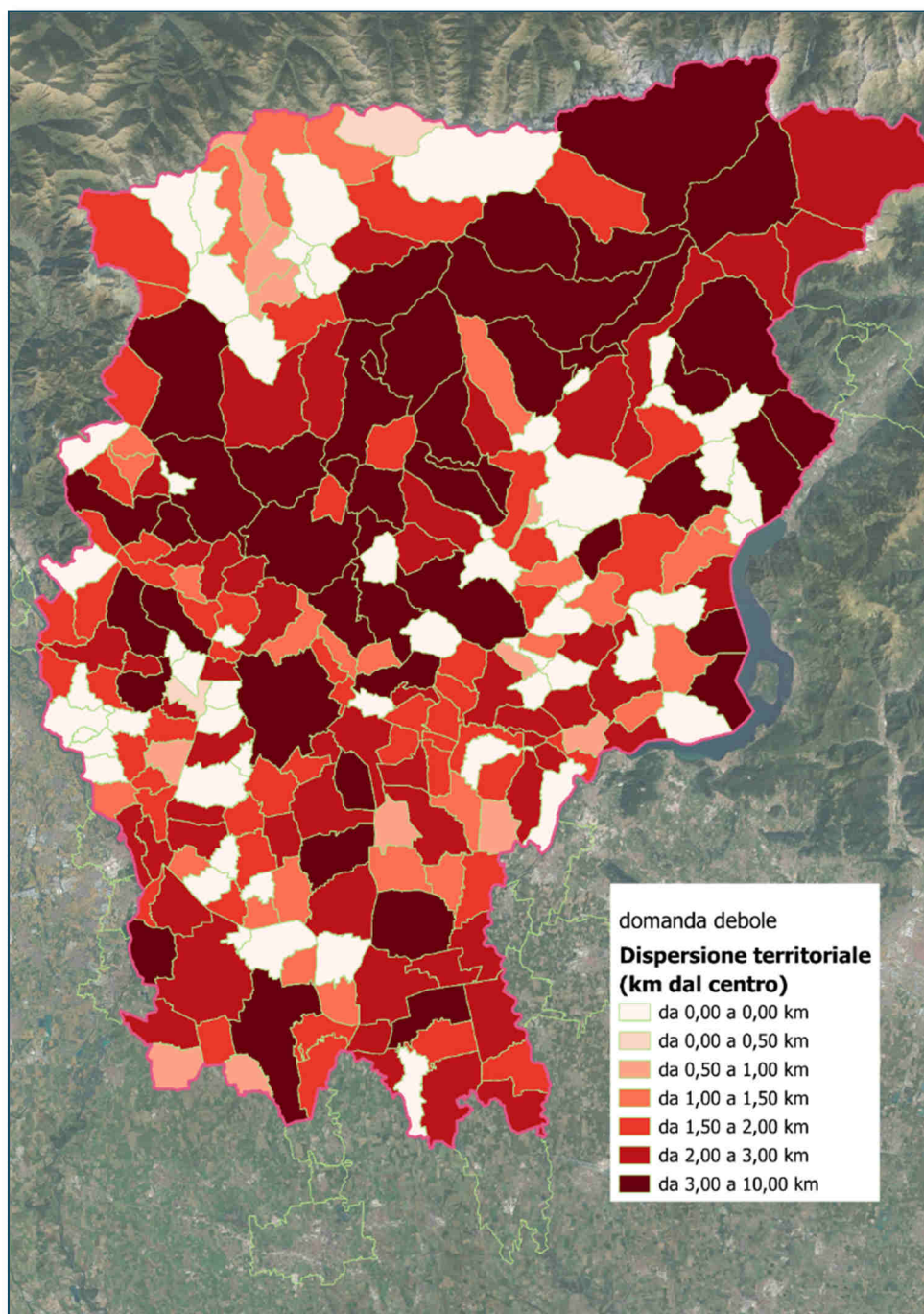


Criterio 5 – Dispersione territoriale

Aree ad elevata dispersione territoriale

Dispersione degli insediamenti (comuni con frazioni e contrade) superiori a 1,5 km

Fonte: elaborazione su dati ISTAT per sezioni censuarie

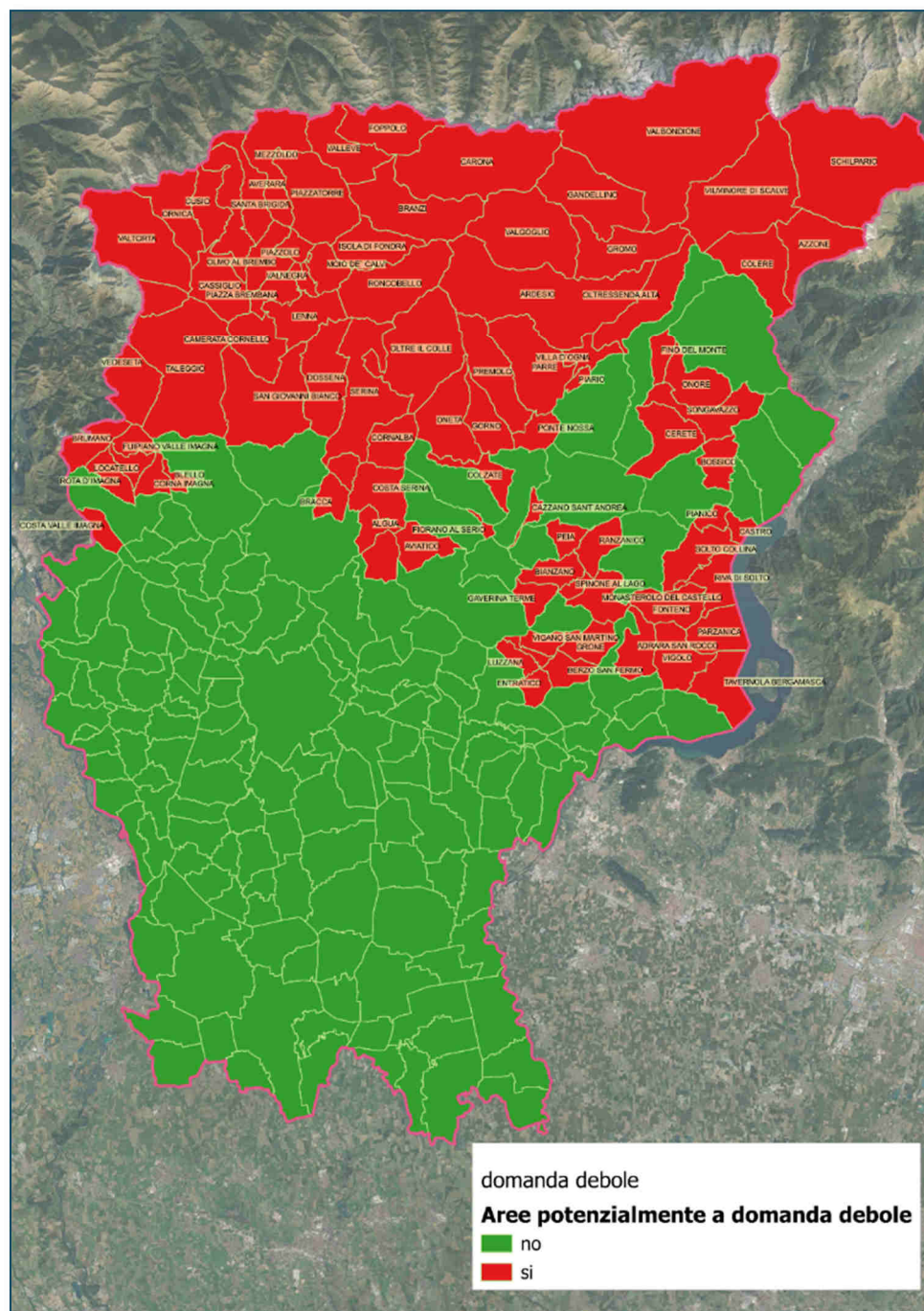


3.3.1 Gli ambiti a domanda debole

Aree potenzialmente a domanda debole

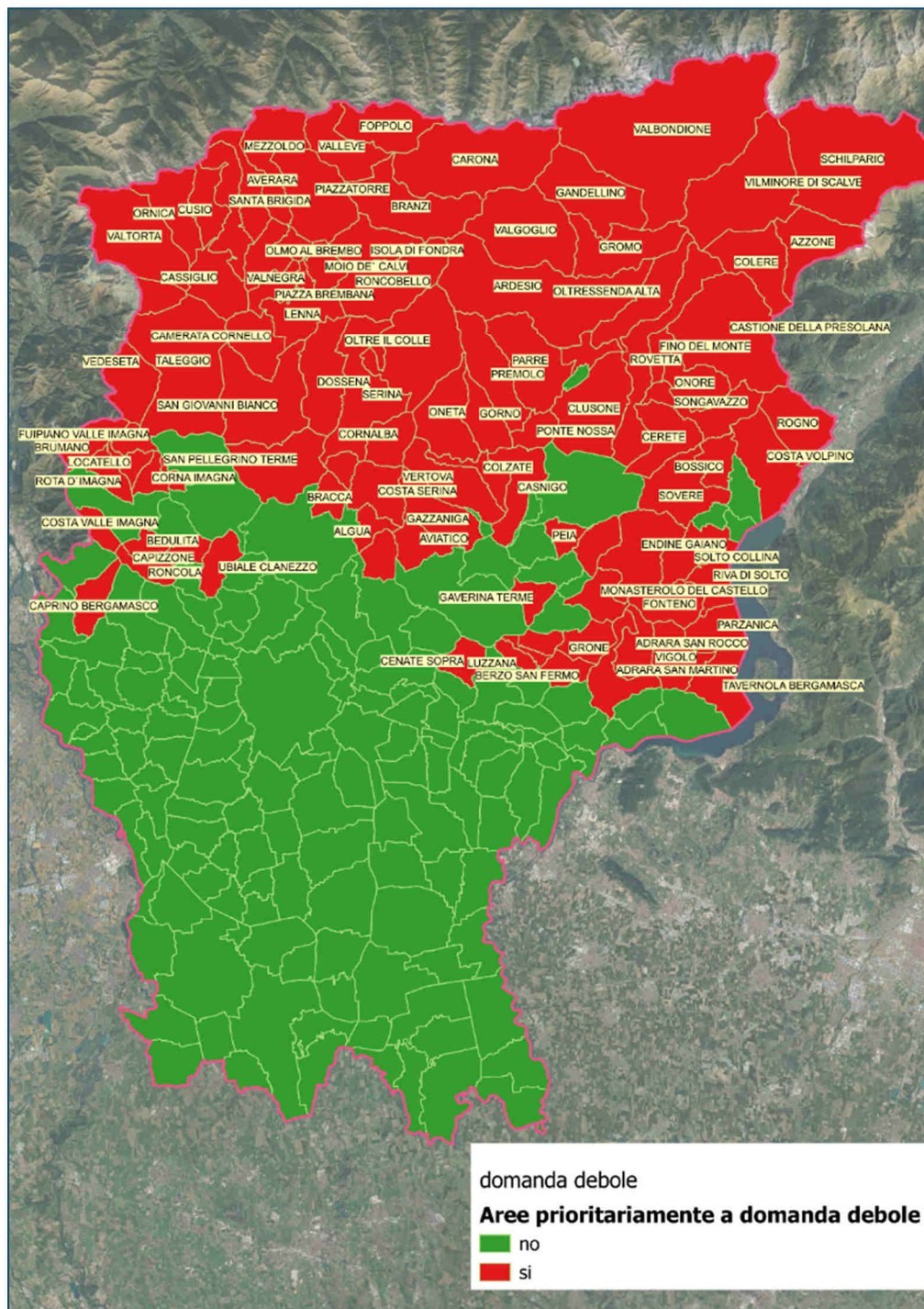
Aree “potenzialmente a domanda debole”:

Sono verificate tutte tre le condizioni “primarie” (Potenzialità generativa, Anzianità, Grado di perifericità)



Aree prioritariamente a domanda debole

Sono verificate tutte le 3 tra le condizioni
“primarie” e almeno 1 tra le “secondarie”
(Escursione Altimetrica e Dispersione
Territoriale)



4 LA FLOTTA

Tabella 4.1 – Consistenza del parco autobus dei Consorzi ed età media

		fine 2014	Fine 2015	Fine 2016	Fine 2017	Fine 2018	Fine 2019	fine 2020	fine 2021	fine 2022	fine 2023	fine 2024
ATB Consorzio	età media	11,1	11,3	11,7	11,8	11,3	12,1	12,1	12,8	13,5	12,9	11,2
BTE	età media	10,9	11,0	11,0	10,6	10,1	10,8	11,0	11,8	10,5	10,6	10,1
BTO	età media	11,2	10,9	11,1	10,9	10,8	11,2	11,7	12,6	11,5	10,9	10,4
BTS	età media	11,3	10,6	11,1	11,2	10,2	10,2	10,7	11,4	10,3	10,7	10,5
TEB	età media	5,9	6,9	7,9	8,9	9,9	11,0	12,0	13,0	14,0	15,0	16,0
Bacino	media	11,0	10,9	11,2	11,1	10,6	11,2	11,4	12,2	11,6	11,4	10,7
ATB Consorzio	parco	190	198	200	199	203	199	198	191	189	207	201
BTE	parco	202	194	190	190	188	196	196	196	196	194	194
BTO	parco	145	143	140	139	145	152	152	154	154	148	148
BTS	parco	131	122	118	115	116	123	124	124	123	130	128
TEB	parco	14	14	14	14	14	14	14	14	14	14	14
Bacino		682	671	662	657	666	684	684	679	676	693	685

Tabella 4.2 – Parco dei Sub affidatari

	dato	fine 2014	Fine 2015	Fine 2016	Fine 2017	Fine 2018	Fine 2019	fine 2020	fine 2021	fine 2022	fine 2023	fine 2024
BTE (subaff.)	età media	11,70	12,80	9,87	8,93	8,07	8,40	9,81	7,97	8,71	9,82	10,33
	parco	15	15	15	15	15	15	16	46	49	23	21
BTO (subaff.)	età media	11,70	12,70	7,00	8,00	7,40	7,71	8,71	10,31	11,72	10,71	11,71
	parco	3	3	3	7	5	7	7	16	18	7	7
BTS (subaff.)	età media	11,9	12,9	12,2	12,8	12,6	11,6	12,6	12,08	12,62	15	16
	parco	11	11	11	10	10	10	10	35	37	11	11

Tabella 4.3 – Tipologia dei bus per Consorzio (ott.2025)

Consorzio	Tipologia	N° mezzi	Posti seduti	Posti in piedi	Posti totali
BERGAMO TRASPORTI EST SCRL	interurbano	178	7.553	5.443	12.996
	urbano/suburbano	1	54	95	149
BERGAMO TRASPORTI EST SCRL TOTALE		179	7.607	5.538	13.145
BERGAMO TRASPORTI OVEST SCRL	interurbano	138	5.736	4.018	9.754
	urbano/suburbano	18	682	1.258	1.940
BERGAMO TRASPORTI OVEST SCRL TOTALE		157	156	6.418	5.276
BERGAMO TRASPORTI SUD SCRL	interurbano	78	3.420	3.696	7.116
	suburbano	8	310	617	927
	urbano/suburbano	47	1.751	3.942	5.693
BERGAMO TRASPORTI SUD SCRL TOTALE		133	5.481	8.255	13.736
CONSORZIO ATB SCARL	interurbano	1	38	57	95
	urbano	50	1.431	3.927	5.358
	urbano/suburbano	137	3.762	10.576	14.338
CONSORZIO ATB SCARL TOTALE		188	5.231	14.560	19.791
Totale complessivo		656	24.737	33.629	58.366

Tabella 4.4 – Lunghezza dei mezzi per Consorzio (a ott.2025)

Etichette di riga	Bergamo trasporti est scrl	Bergamo trasporti ovest scrl	Bergamo trasporti sud scrl	Consorzio atb scrl	Totale complessivo
Corto	20	16	5	4	45
Medio	4	1		3	8
Mediano	11	5	6		22
Normale	34	29	6	2	71
Lungo	64	80	64	153	361
Superlungo	22	13	17	3	55
Snodato	24	12	35	23	94
Totale	179	156	133	188	656

Tabella 4.5 – Dotazioni dei mezzi

	Anno	ATB Consorzio	BTE	BTO	BTS	Totale Bacino
Veicoli accessibili per utenti a ridotta mobilità	2019	100,0%	90,8%	92,8%	96,7%	95,1%
	2024	100,0%	89,7%	95,9%	98,4%	95,8%
Veicoli con aria condizionata	2019	94,5%	100,0%	100,0%	91,9%	96,9%
	2024	100,0%	100,0%	100,0%	100,0%	100,0%
Veicoli con conta passeggeri	2019	0,0%	0,0%	0,0%	0,0%	0,0%
	2024	82,6%	22,2%	29,7%	35,9%	44,6%
Veicoli con info a bordo attive	2019	29,6%	25,5%	32,9%	13,0%	26,1%
	2024	80,1%	0,0%	27,0%	35,9%	36,8%
Veicoli con sistemi di bigliettazione elettronica	2019	0,0%	0,0%	0,0%	0,0%	0,0%
	2024	100,0%	100,0%	70,3%	50,8%	84,1%
Veicoli con sistemi di localizzazione	2019	0,0%	0,0%	0,0%	0,0%	0,0%
	2024	100,0%	100,0%	98,0%	72,7%	94,3%
Veicoli con videosorveglianza	2019	0,0%	0,0%	0,0%	0,0%	0,0%
	2024	84,6%	62,9%	53,4%	43,8%	63,6%

Tabella 4.6 – Anno di prima immatricolazione degli autobus (mezzi autorizzati al gen.2025)

Anno immatricolazione	BERGAMO TRASPORTI EST SCRL	BERGAMO TRASPORTI OVEST SCRL	BERGAMO TRASPORTI SUD SCRL	CONSORZIO ATB SCARL	Totale
2003			3		3
2004		2	5	6	13
2005		4	1	7	12
2006	2	6	2	22	32
2007	26	12	6	2	46
2008	25	20	8	19	72
2009	1	1	4	6	12
2010	12	8	6		26
2011		1	8	7	16
2012	8	5	2	3	18
2013	6	6	17	7	36
2014	10	5	6	15	36
2015	5	5	4	12	26
2016	11	5	2	5	23
2017	16	7	4	8	35
2018	13	14	10	18	55
2019	6	7	9		22
2020	8	4	2	7	21
2021	3				3
2022	21	15	13	2	51
2023	6	10	6	21	43
2024	15	10	10	24	59
Totale	194	147	128	191	660

Tabella 4.7 – Finanziamenti attivati per il rinnovo del parco (situazione al dic.2024)

		BERGAMO TRASPORTI EST SCRL	BERGAMO TRASPORTI OVEST SCRL	BERGAMO TRASPORTI SUD SCRL	CONSORZIO ATB SCARL	Totale
	Vincolo cessato	56	58	32	47	193
	Altri Bandi	55	30	35	25	145
	D.G.R. 3853/2020 BANDO M.I.T.	6	8	5		19
	D.G.R. 4343/2021 BANDO M.A.T.T.M.	16	13	12		41
Vincolo ancora attivo	D.G.R. 5359/2021 - P.S.N.M.S.	4	4	2	27	37
	D.G.R. N.XI/5640/2021	4	10	1		15
	PSNMS - Città Alto Inquinamento				12	12
	vincolo attivo Totale	85	65	55	64	267
	Totale complessivo	141	123	87	113	464

5 IL SERVIZIO TPL ATTUALE

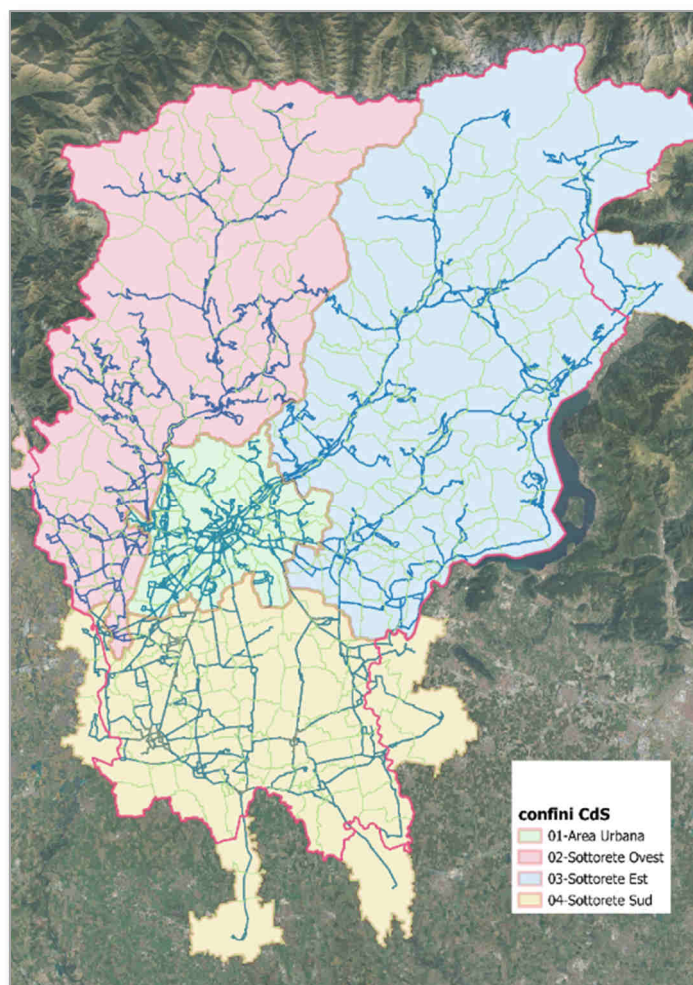


Figura 5.1 – Attuale ripartizione del servizio per sottoreti

Tabella 5.1 - Offerta TPL al 2024

Sottorete	modo	Percorrenze (km)	Offerta 2024 (vett-equiv/anno)
Est	bus	6.059.226	6.059.226
	funivia	40.420	40.420
Ovest	bus	4.141.173	4.141.173
Sud	bus	4.315.461	4.315.461
Interurbani		14.595.981	14.556.280
Area urbana	bus	5.698.051	5.698.051
	funicolari	36.117	36.117
area urbana		6.179.759	5.734.168
Tramvia		549.437	1.236.232
Totale		20.839.884	21.526.680

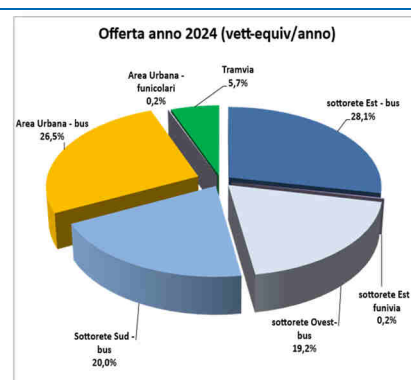


Tabella 5.2 – Trend dell’offerta di TPL (mln v.eq-km)

rete	2015	2016	2017	2018	2019	2020	2021	2022	2023	2024	2024- 2019
Interurbana	15,04	14,89	14,62	14,73	14,76	12,44	16,02	15,70	14,60	14,56	-1,4%
		-1,0%	-1,8%	0,7%	0,2%	-15,7%	28,8%	-2,0%	-7,0%	-0,3%	
Area urbana	5,79	5,87	5,82	5,83	5,88	5,67	5,83	5,89	5,83	5,73	-2,5%
		1,3%	-0,9%	0,2%	0,9%	-3,7%	2,9%	1,1%	-1,1%	-1,6%	
Tramvia	1,22	1,19	1,19	1,20	1,21	1,15	1,24	1,25	1,24	1,24	2,4%
		-2,1%	-0,3%	1,3%	0,4%	-4,5%	7,5%	0,5%	-0,6%	-0,2%	
Totale	22,05	21,95	21,63	21,76	21,85	19,26	23,09	22,84	21,67	21,53	-1,5%
Variazione annua		-0,4%	-1,5%	0,6%	0,4%	-11,9%	19,9%	-1,1%	-5,1%	-0,7%	

Tabella 5.3 – Trend dell’offerta di TPL (mln posti-km)

rete	2016	2017	2018	2019	2020	2021	2022	2023	2024	2024- 2019
Interurbana	1.138,05	1.135,06	1.151,70	1.147,22	996,24	1.244,51	1.250,15	1.192,58	1.196,57	4,3%
		-0,3%	1,5%	-0,4%	-13,2%	24,9%	0,5%	-4,6%	0,3%	
Area urbana	655,64	576,65	735,56	673,83	621,15	639,05	665,34	665,18	666,82	-1,0%
		-12,0%	27,6%	-8,4%	-7,8%	2,9%	4,1%	0,0%	0,2%	
Tramvia	126,52	126,11	127,70	128,26	122,52	131,71	132,38	131,57	131,32	2,4%
		-0,3%	1,3%	0,4%	-4,5%	7,5%	0,5%	-0,6%	-0,2%	
Totale	1.920,21	1.837,82	2.014,96	1.949,31	1.739,91	2.015,27	2.047,87	1.989,32	1.994,71	2,3%
Variazione annua		-0,4%	-4,3%	9,6%	-3,3%	-10,7%	15,8%	1,6%	-2,9%	

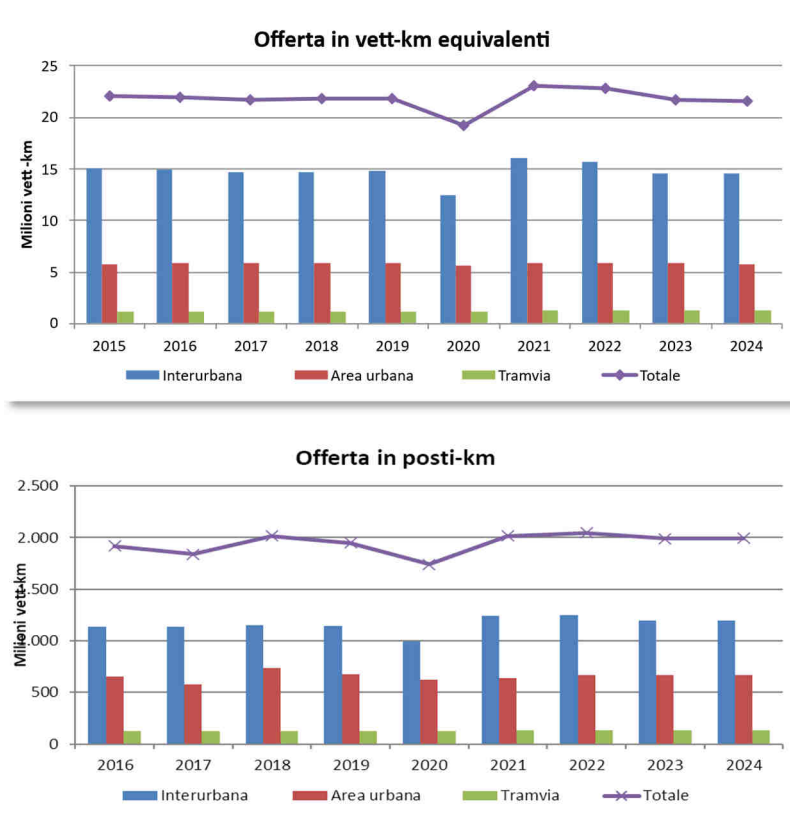


Figura 5.2 - Offerta di trasporto TPL negli anni

Tabella 5.4 – Contributi al TPL erogati (al lordo IVA)

milioni €	2015	2016	2017	2018	2019	2020	2021	2022	2023	2024
Interurbani	28,35 €	27,86 €	27,55 €	27,99 €	28,43 €	28,67 €	33,63 €	28,86 €	28,87 €	30,52 €
Area Urbana	14,46 €	13,99 €	14,21 €	13,44 €	14,31 €	14,51 €	15,19 €	14,79 €	14,77 €	15,66 €
Tramvia	5,20 €	5,20 €	5,13 €	5,13 €	5,13 €	5,13 €	5,13 €	5,10 €	5,13 €	5,13 €
Totale	48,01 €	47,05 €	46,89 €	46,57 €	47,87 €	48,30 €	53,95 €	48,75 €	48,77 €	51,31 €

Tabella 5.5 – Contribuzioni ed inflazione

	2015	2016	2017	2018	2019	2020	2021	2022	2023	2024
Indice inflazione	100,0	99,9	101,0	102,1	102,6	102,3	104,2	112,6	118,7	119,7
Indice per TPL (60%)	100,0	99,9	100,6	101,3	101,6	101,4	102,5	107,6	111,2	111,8
contribuzioni deflazionate										
Interurbani	28,35	27,87	27,39	27,65	27,99	28,28	32,81	26,83	25,95	27,29
Area Urbana	14,46	14,00	14,13	13,28	14,09	14,31	14,82	13,75	13,28	14,01
Tramvia	5,20	5,21	5,10	5,06	5,05	5,06	5,00	4,74	4,61	4,59
Totale contribuzioni	48,01	47,08	46,61	45,99	47,14	47,65	52,62	45,32	43,85	45,88
indici (2015=100)										
Interurbani	100	98	97	98	99	100	116	95	92	96
Area Urbana	100	97	98	92	97	99	102	95	92	97
Tramvia	100	100	98	97	97	97	96	91	89	88
Totale contribuzioni	100	98	97	96	98	99	110	94	91	96

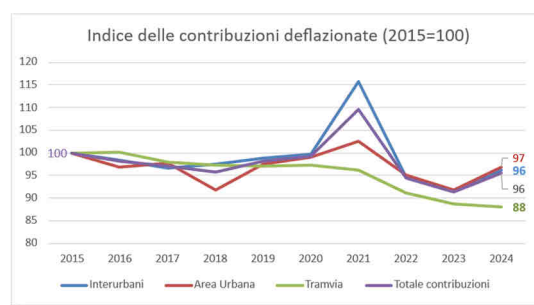
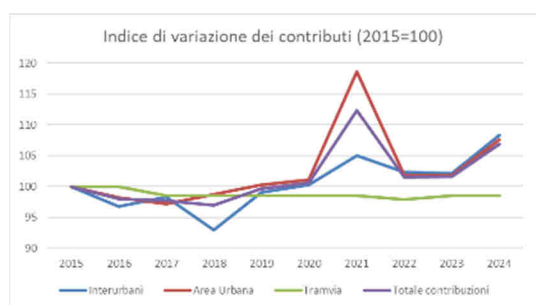


Figura 5.3 – Trend dei contributi al TPL in termini reali e deflazionati

Tabella 5.6 - Passeggeri trasportati

(milioni/anno)	2015	2016	2017	2018	2019	2020	2021	2022	2023	2024	2024-2019
Interurbana	20,12	20,26	21,64	21,90	21,78	11,47	12,99	17,68	17,10	17,75	-18,5%
		0,7%	6,8%	1,2%	-0,6%	-47,3%	13,3%	36,2%	-3,3%	3,8%	
Area Urbana	23,42	24,63	25,14	25,94	24,94	13,06	14,69	18,59	18,59	19,66	-21,2%
		5,1%	2,1%	3,2%	-3,9%	-47,6%	12,5%	26,6%	0,0%	5,8%	
Tramviaria	1,48	1,72	2,06	2,05	2,09	1,23	1,38	1,82	1,60	1,57	-24,9%
		16,2%	20,1%	-0,6%	1,8%	-41,1%	12,3%	31,7%	-11,8%	-2,3%	
Totale	45,02	46,60	48,84	49,89	48,80	25,75	29,05	38,09	37,30	38,98	-20,1%
Variazione annua		3,5%	4,8%	2,2%	-2,2%	-47,2%	12,8%	31,1%	-2,1%	4,5%	

I passeggeri sono estratti dal sito "Muoversi" di Regione Lombardia e vengono calcolati sulla base dei titoli di viaggio venduti

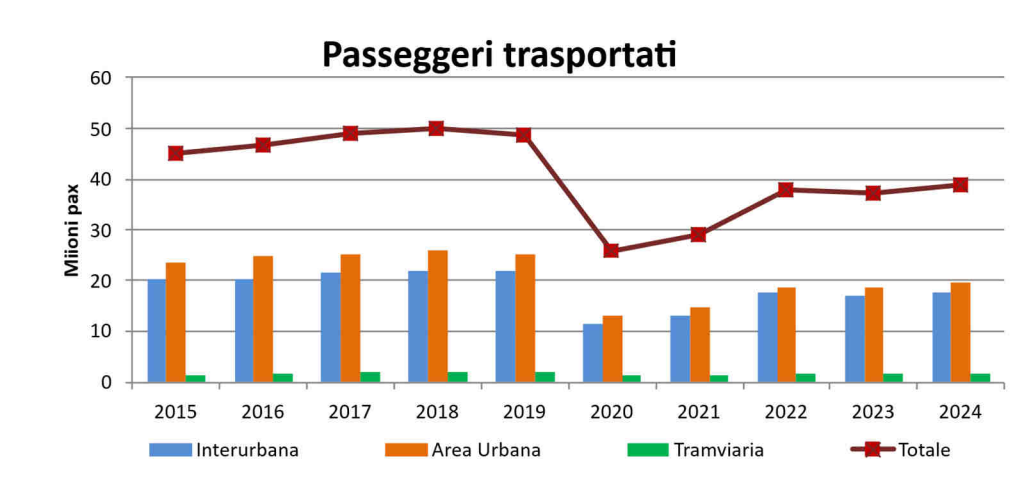


Figura 5.4 – Andamento dei passeggeri trasportati

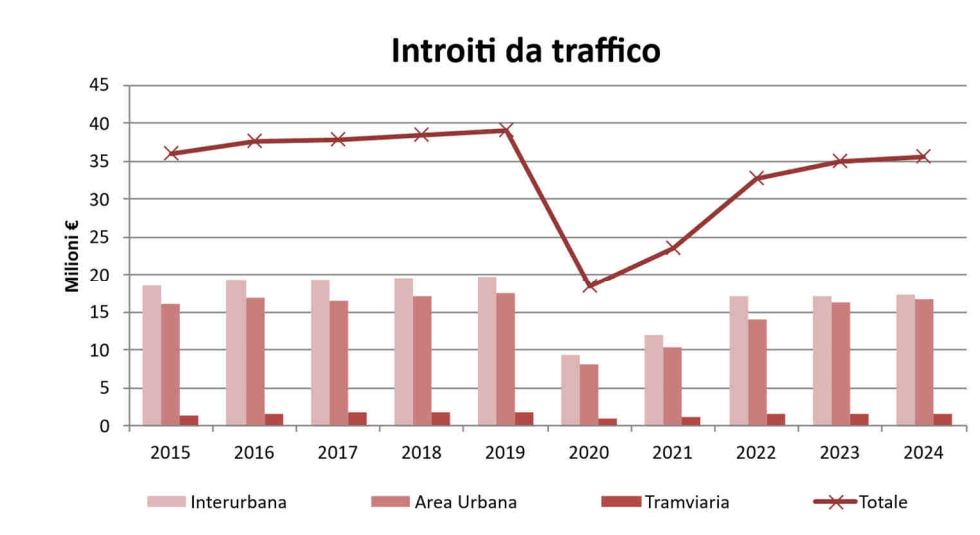


Figura 5.5 - Andamento degli introiti da traffico

Tabella 5.7 – Andamento degli introiti da traffico

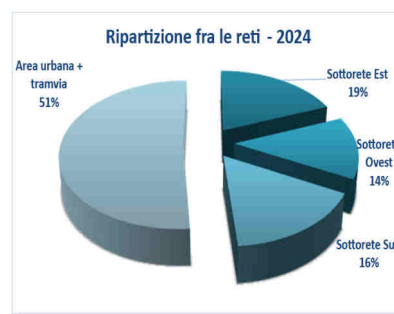
0	2015	2016	2017	2018	2019	2020	2021	2022	2023	2024	2024-2019
Interurbana	18,52	19,24	19,41	19,59	19,78	9,25	12,04	16,98	17,01	17,34	-12,3%
		3,9%	0,9%	0,9%	1,0%	-53,2%	30,2%	41,0%	0,1%	2,0%	
Area Urbana	15,97	16,88	16,52	17,04	17,49	8,16	10,29	14,03	16,37	16,67	-4,7%
		5,7%	-2,1%	3,1%	2,6%	-53,3%	26,1%	36,3%	16,7%	1,8%	
Tramviaria	1,39	1,52	1,78	1,75	1,70	1,02	1,24	1,67	1,58	1,59	-6,7%
		9,6%	16,7%	-1,8%	-2,4%	-39,9%	20,8%	35,1%	-5,6%	0,8%	
Totale	35,88	37,65	37,71	38,38	38,97	18,44	23,57	32,68	34,95	35,60	-10,3%
		4,9%	0,2%	1,8%	1,5%	-52,7%	27,8%	38,7%	6,9%	1,8%	

Tabella 5.8 - Ripartizione degli introiti da traffico per titolo di viaggio

Periodicità	2019		2024		Delta 2024/19
	Introiti	% introiti	Introiti	% introiti	
1 - Biglietto	12.228.021 €	31,83%	13.681.725 €	38,43%	11,9%
2 - Multicorse	3.582.179 €	9,33%	2.249.012 €	6,32%	-37,2%
3 - Settimanale	1.476.768 €	3,84%	531.752 €	1,49%	-64,0%
4 - Mensile	6.534.157 €	17,01%	5.943.607 €	16,70%	-9,0%
5 - Annuale	14.590.887 €	37,99%	13.191.742 €	37,06%	-9,6%
Totale	38.412.012 €	100,00%	35.597.837 €	100,00%	-7,3%

Tabella 5.9 - Ripartizione degli introiti da traffico fra le reti

(milioni €)		2019		2023		delta 2023-19
Interurbani	Sottorete Est	7,88	20,2%	6,79	19,1%	-13,8%
	Sottorete Ovest	5,63	14,4%	4,81	13,5%	-14,7%
	Sottorete Sud	6,27	16,1%	5,74	16,1%	-8,3%
Area Urbana + Tramvia		19,19	49,3%	17,94	18,26	-4,9%
Totale complessivo		38,97	100,0%	34,95	100,0%	-8,6%



6 GLI AMBITI DI SERVIZIO

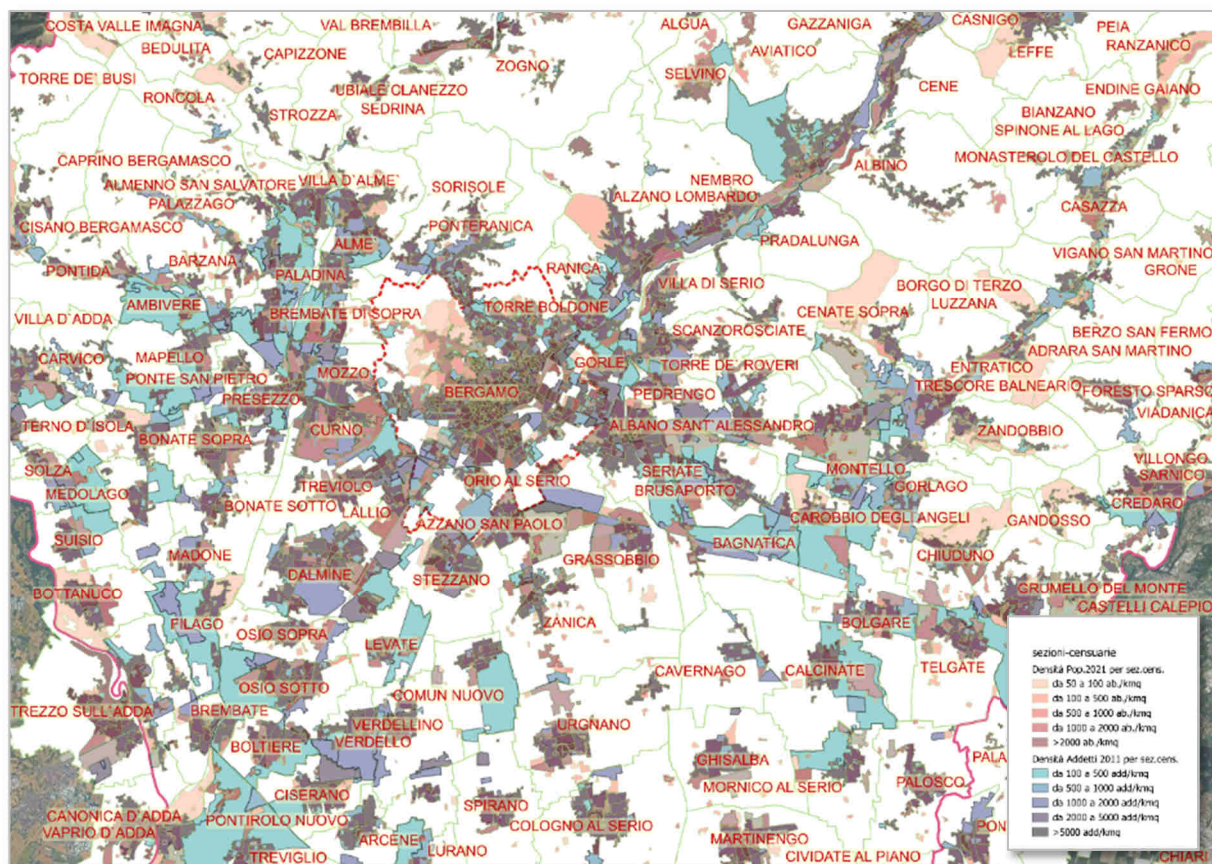


Figura 6.1 – La conurbazione del Capoluogo

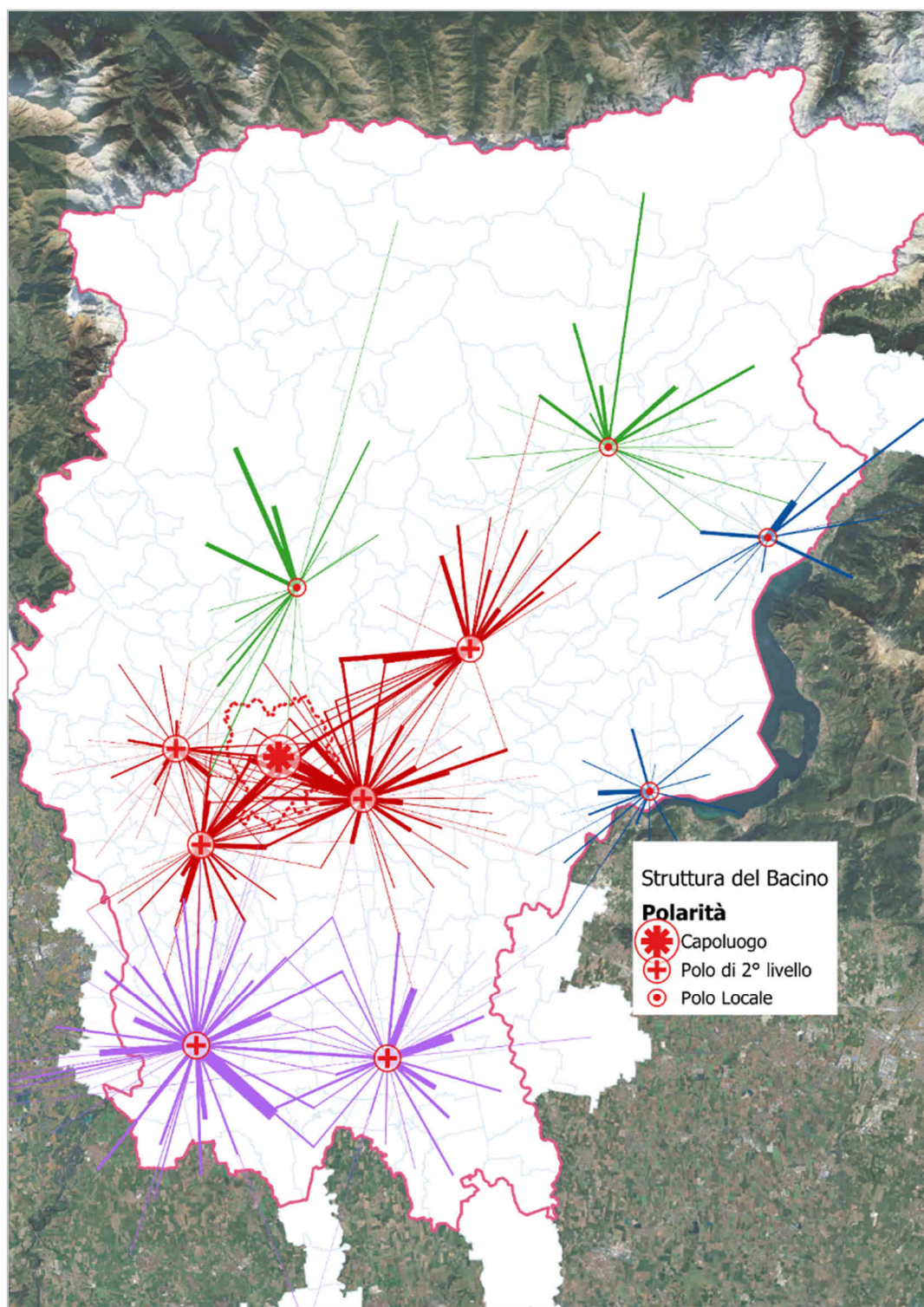


Figura 6.2 – Le polarità del Bacino

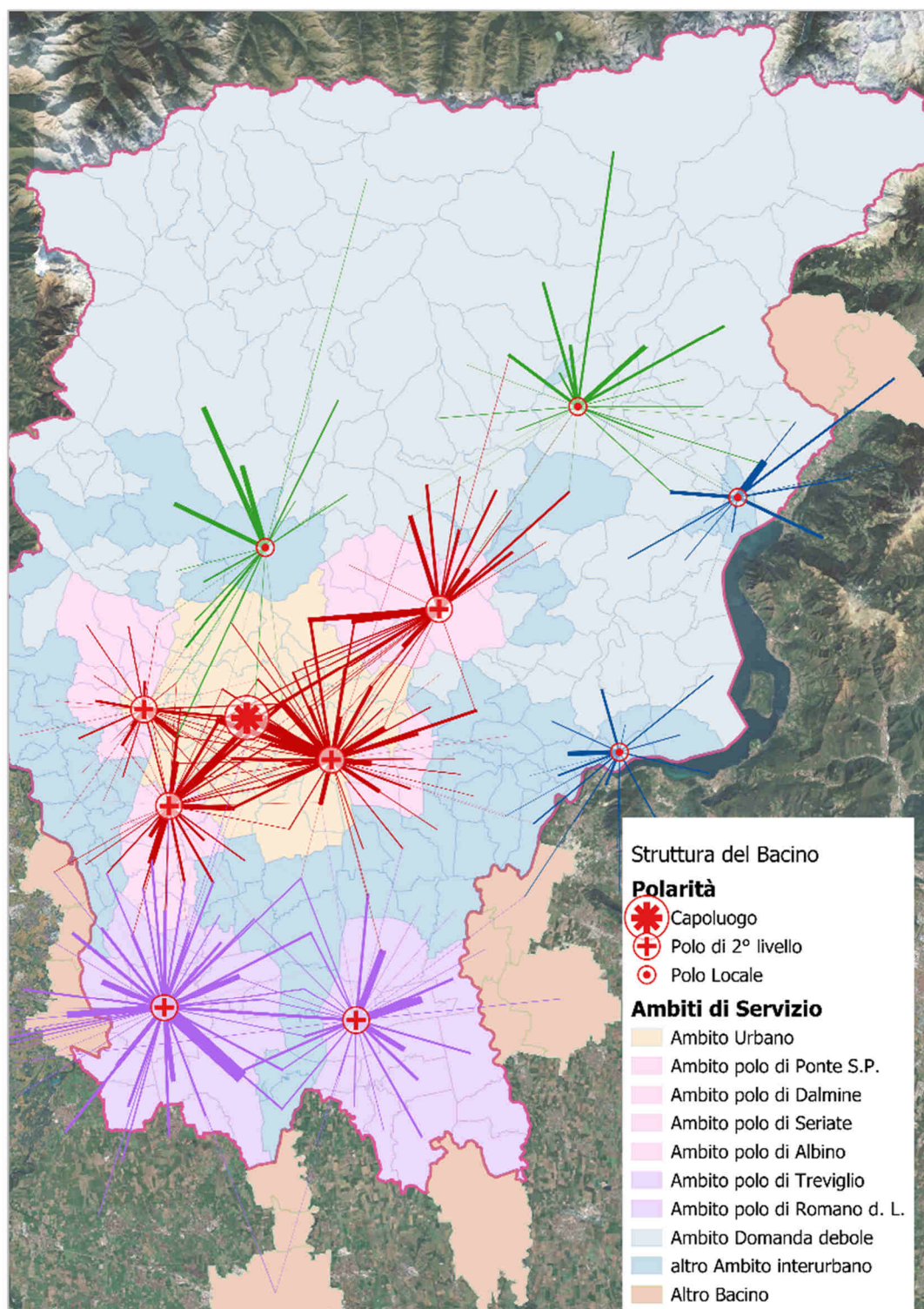


Figura 6.3 – Poli e loro influenza

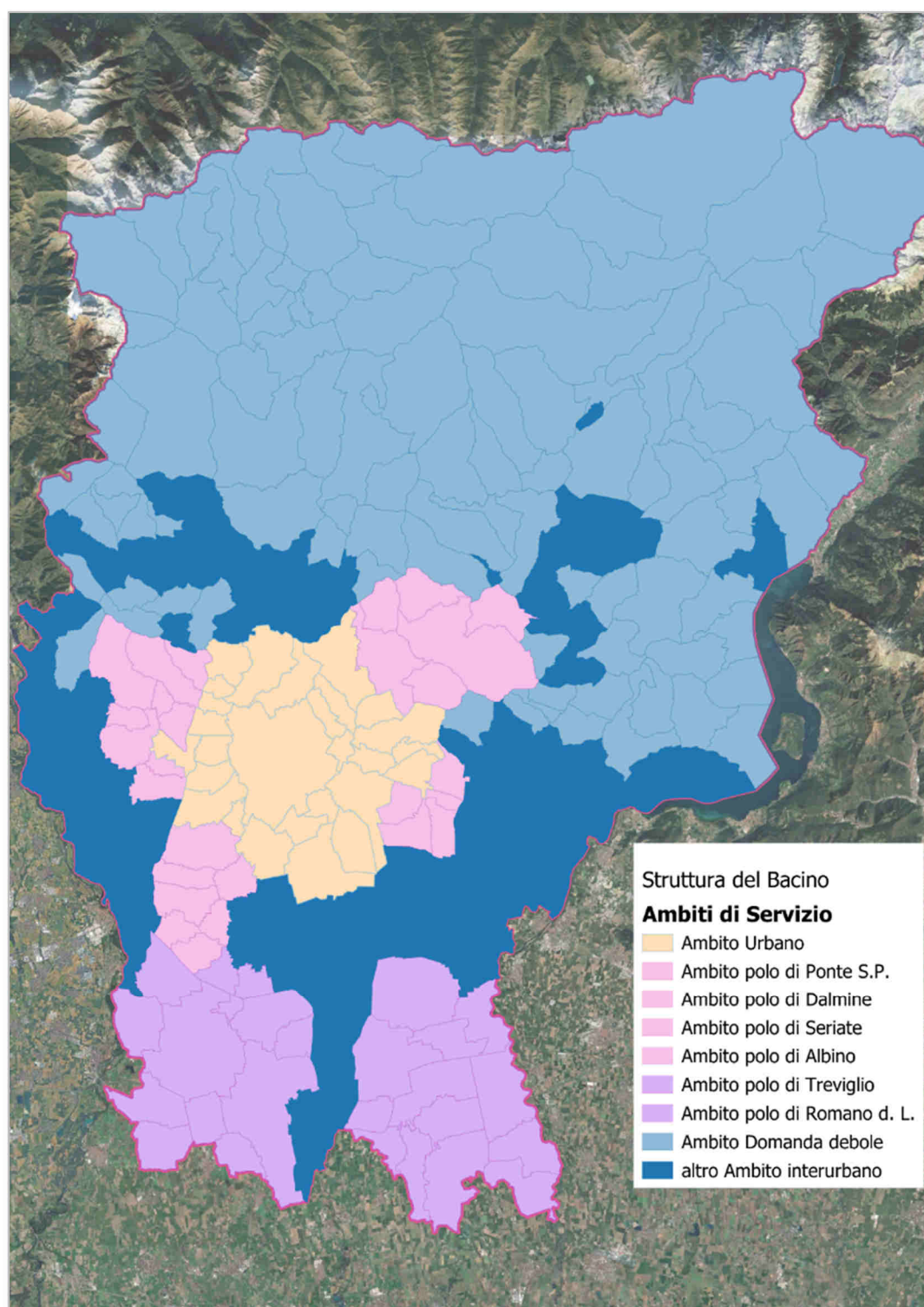
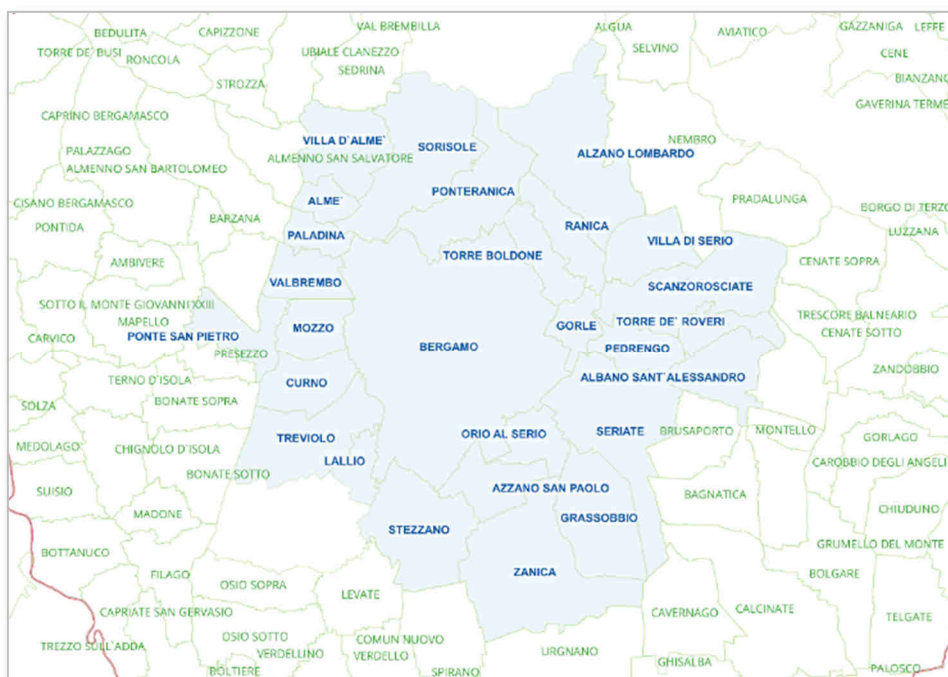


Figura 6.4 – Gli ambiti di Servizio

Tabella 6.1 – Perimetrazione dell'Ambito urbano di Bergamo

Comuni	Popolazione (2024)	Spostamenti scambio (Totali)	Spostamenti di scambio con BG	Spostamenti di scambio con l'area urbana
Albano Sant'Alessandro	8.247	11.317	1.190	3.708
Almè	5.491	5.741	954	2.106
Alzano Lombardo	13.495	11.114	2.396	3.854
Azzano San Paolo	7.600	15.859	2.397	6.388
Bergamo	120.157	193.462	-	92.036
Curno	7.525	23.209	2.486	6.899
Gorle	6.557	8.364	2.203	3.747
Grassobbio	6.528	10.740	1.635	4.395
Lallio	4.144	5.395	1.209	2.618
Mozzo	7.262	7.090	1.658	2.831
Orio al Serio	1.634	15.919	2.247	6.414
Paladina	3.941	3.082	608	1.252
Pedrengo	5.909	6.961	1.249	2.919
Ponte San Pietro	11.877	11.038	1.585	3.151
Ponteranica	6.701	5.679	1.917	2.461
Ranica	5.885	5.043	1.229	2.156
Scanzorosciate	9.930	8.433	1.813	3.076
Seriate	25.566	26.784	5.287	9.488
Sorisole	8.847	7.310	2.278	2.884
Stezzano	13.663	18.817	3.018	6.968
Torre Boldone	8.729	6.999	2.145	2.836
Torre de' Roveri	2.568	2.601	426	1.226
Treviolo	10.823	10.261	2.587	4.442
Valbrembo	4.349	5.738	786	2.648
Villa d'Almè	6.471	5.296	1.062	1.869
Villa di Serio	6.579	5.098	1.089	2.132
Zanica	8.668	7.743	1.632	2.839
Totale area Urbana	329.146	445.093	47.086	187.343
Totale Provincia	1.110.427	1.506.101	111.107	477.916
% Area Urbana/Provincia	29,6 %	29,6 %	42,4 %	39,2 %



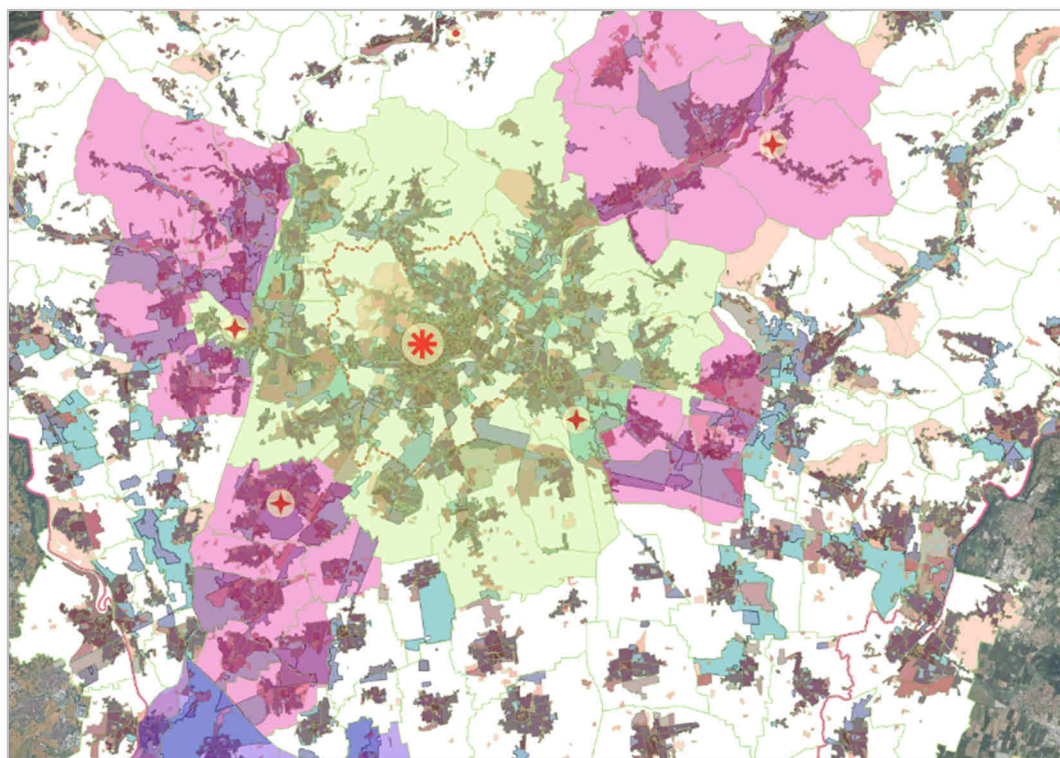


Figura 6.5 – Poli di secondo livello e urbanizzazione del capoluogo

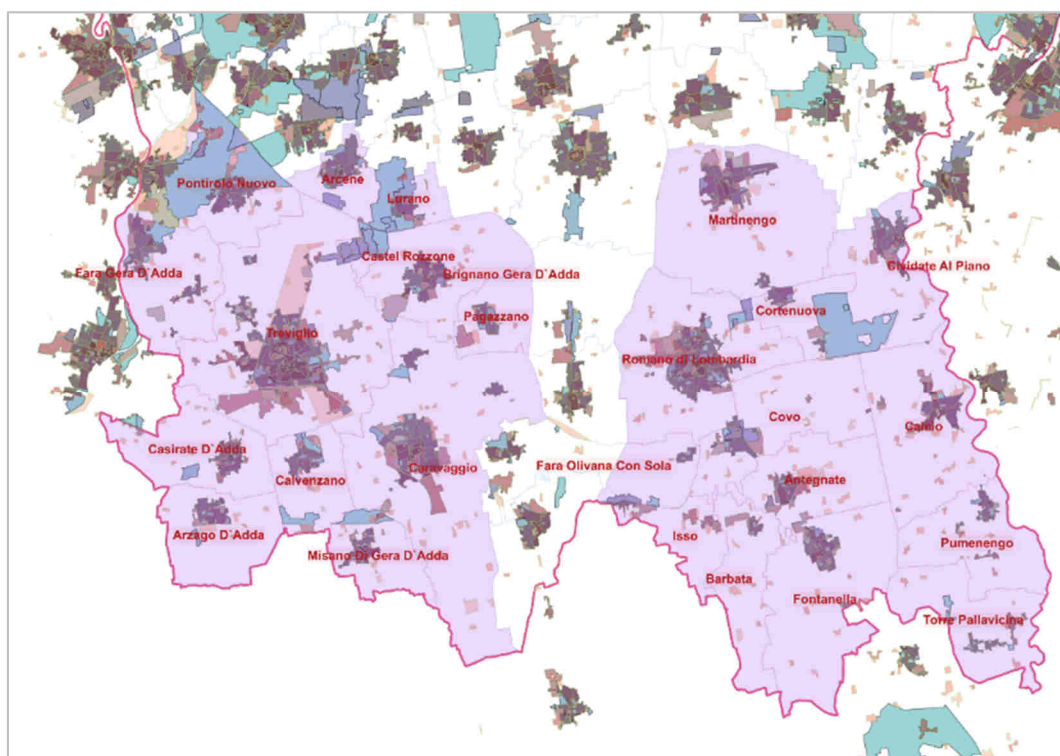


Figura 6.6 Poli di secondo livello e urbanizzazione pianura Sud

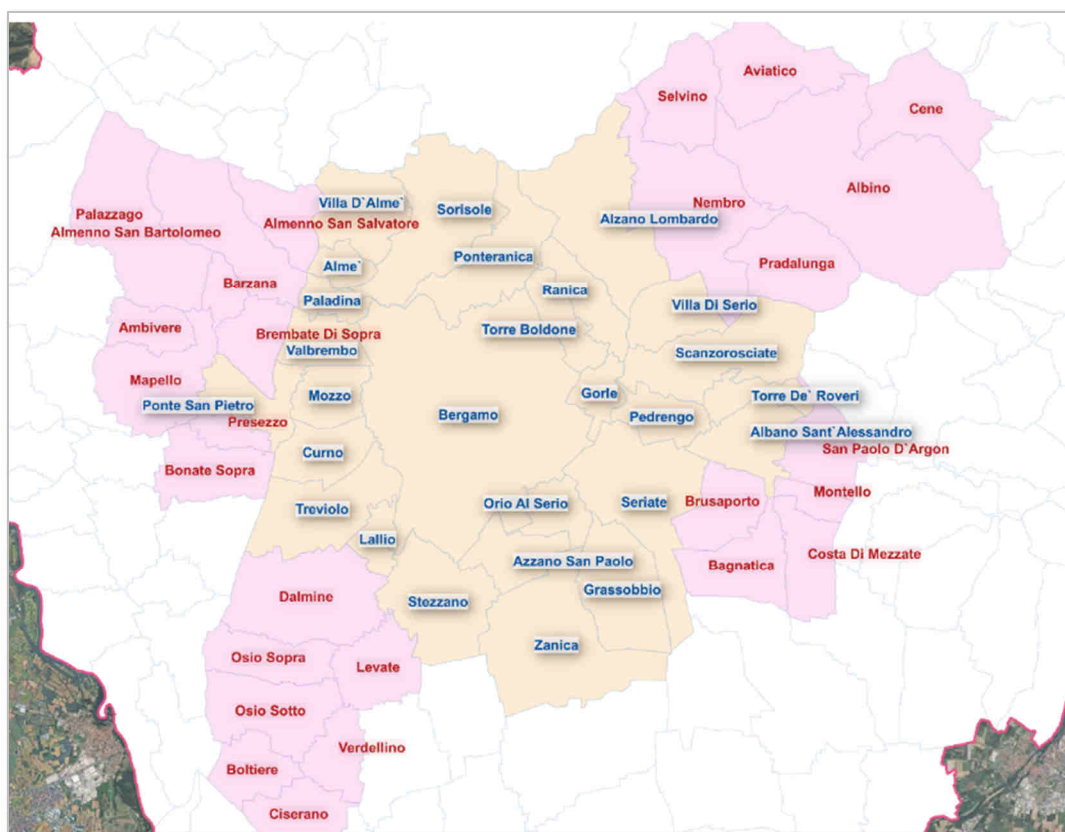


Figura 6.7 – Ambiti dei Poli di secondo livello del Capoluogo

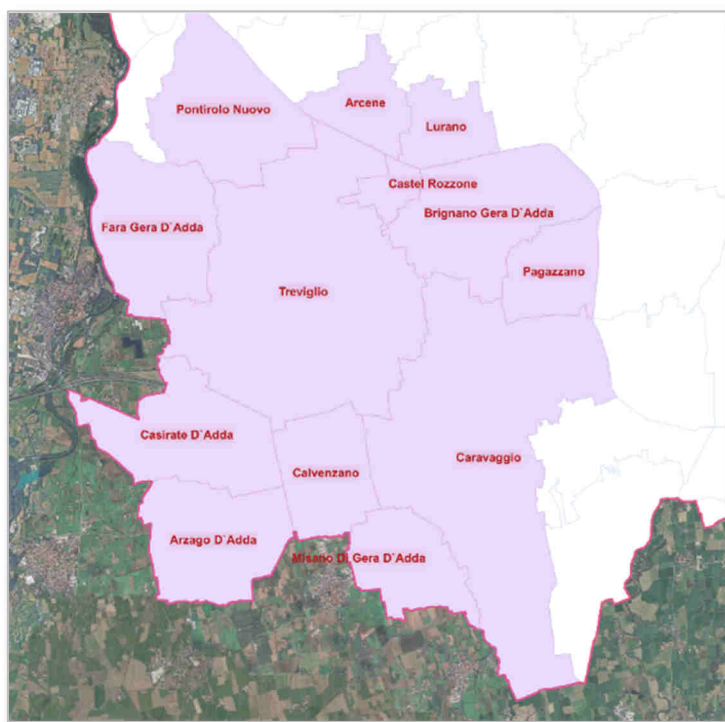


Figura 6.8 – Ambito del polo di secondo livello di Treviglio

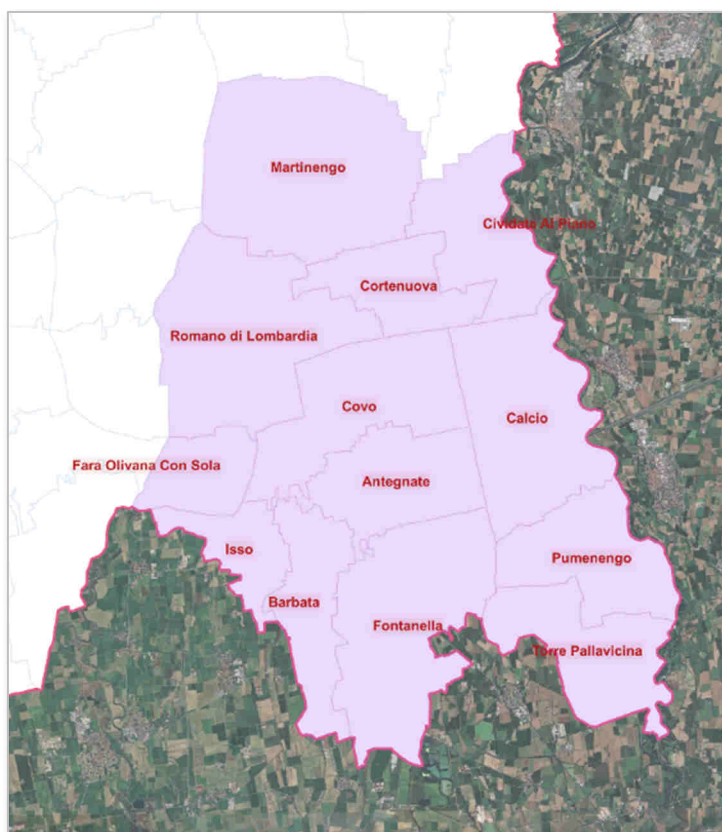


Figura 6.9 Ambito del polo di secondo livello di Romano di L.