



Agenzia Trasporto Pubblico Bergamo

BOLLETTINO STATISTICO 12/2025

*Andamento della vendita di titoli di viaggio nel bacino di
Bergamo. Rilevazioni mese di novembre 2025*



Sommario

1	Il valore del venduto	2
2	Il contributo al valore del venduto	3
3	I titoli di viaggio	4
4	I viaggi	5
5	L'offerta di servizi	6
6	I dati in dettaglio.....	7
A)	Vendite in quantità di titoli di viaggio	7
B)	Valore delle vendite	8
C)	Viaggi equivalenti	8
D)	Valori medi.....	9
E)	Comparazione dei valori correnti con il 2019 rivalutato	10
F)	Produzione ed offerta	12

Le statistiche riportate nel bollettino mensile relativo ai titoli di viaggio riportano i dati desunti dai report periodici presentati dagli operatori affidatari dei servizi di Trasporto Pubblico Locale nel bacino di Bergamo.

Tali dati si riferiscono alle quantità ed al valore dei titoli di viaggio venduti nel periodo di riferimento nell'ambito dei due sistemi tariffari attualmente in vigore all'interno del bacino (ATB System per l'area urbana e la tramvia T1; Sistema a zone per le aree extraurbane) e non comprende, dunque, i dati relativi al sistema integrato regionale (Io viaggio).

I dati sono esposti per ambito di servizio (urbano; extraurbano) e per tipologia di titolo di viaggio (biglietti e carnet; abbonamenti settimanali; abbonamenti mensili; abbonamenti annuali ordinari).

Al fine di contenere l'effetto di stagionalità delle vendite il periodo di rilevazione è sempre dei dodici mesi precedenti il mese corrente.

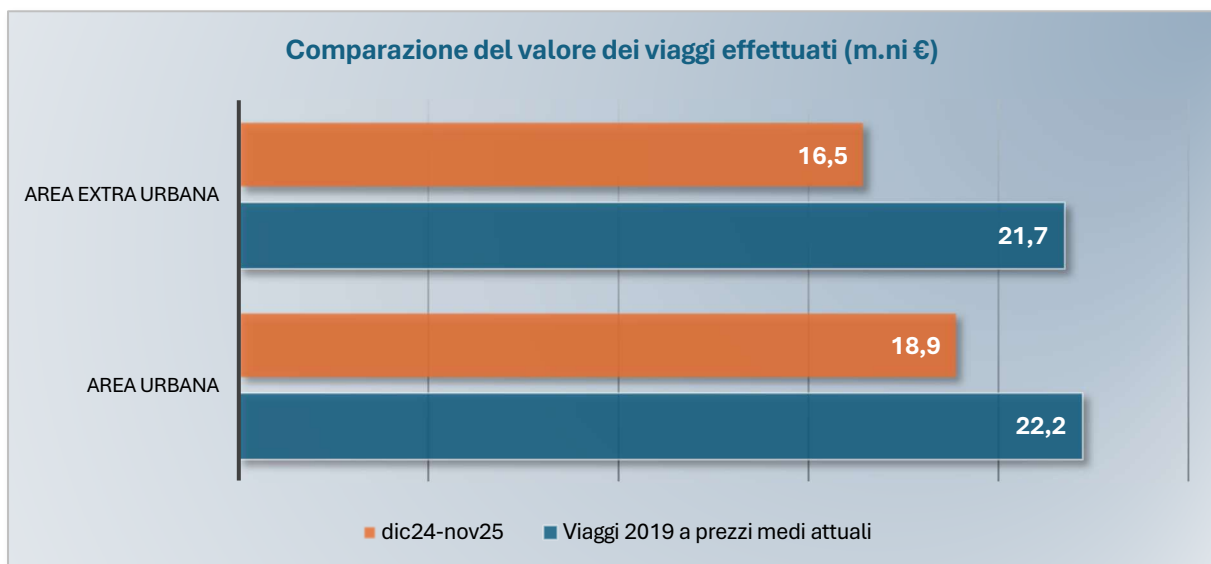
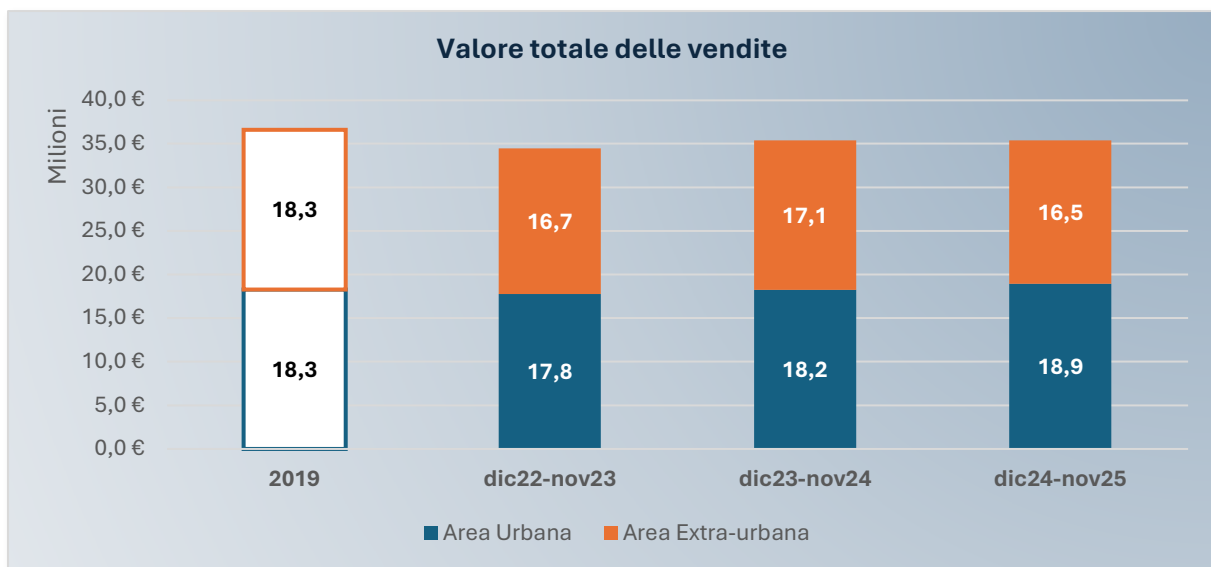
Il calcolo dei viaggi viene effettuato applicando i coefficienti di conversione adottati in ambito regionale e considerando l'effettiva competenza temporale dei titoli (ad esempio, per gli abbonamenti annuali ordinari) il totale dei viaggi è ripartito in dodici mesi).

Nel bollettino sono riportati anche alcuni dati relativi all'offerta di servizi con l'evidenza delle percorrenze realizzate, del numero di corse e del numero di posti offerti.

1 Il valore del venduto

Il valore delle vendite registrate nel bacino negli ultimi dodici mesi conferma la tendenza in progressivo incremento rispetto ai due anni precedenti: si è passati, infatti, dai 32 milioni di euro del periodo dicembre 2022-novembre 2023 ai 34,9 milioni nel periodo dicembre 2024-novembre 2025.

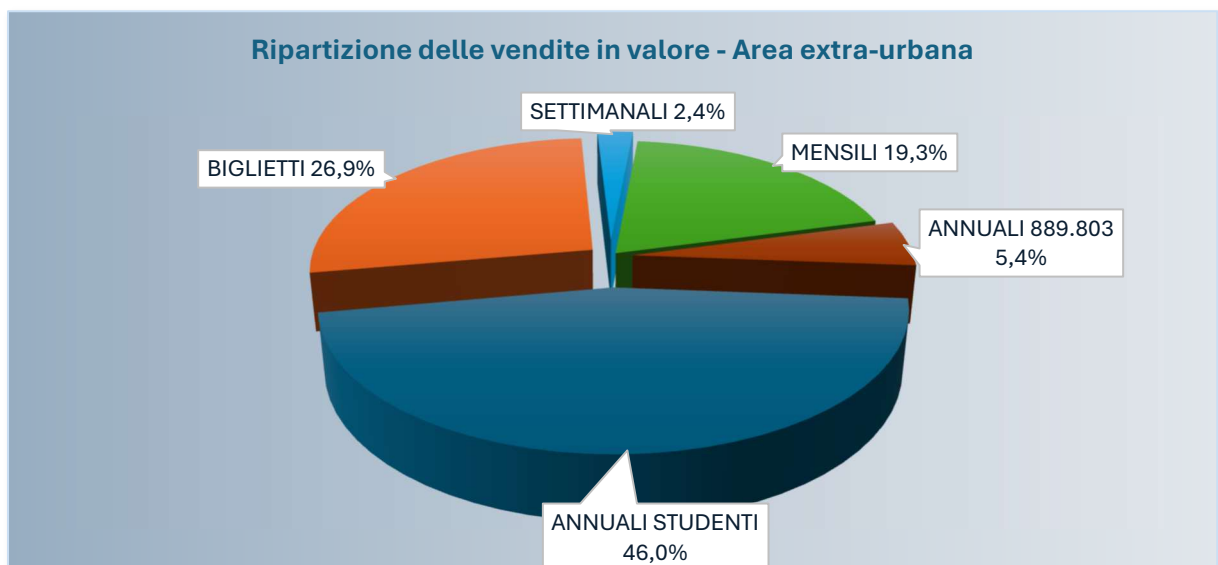
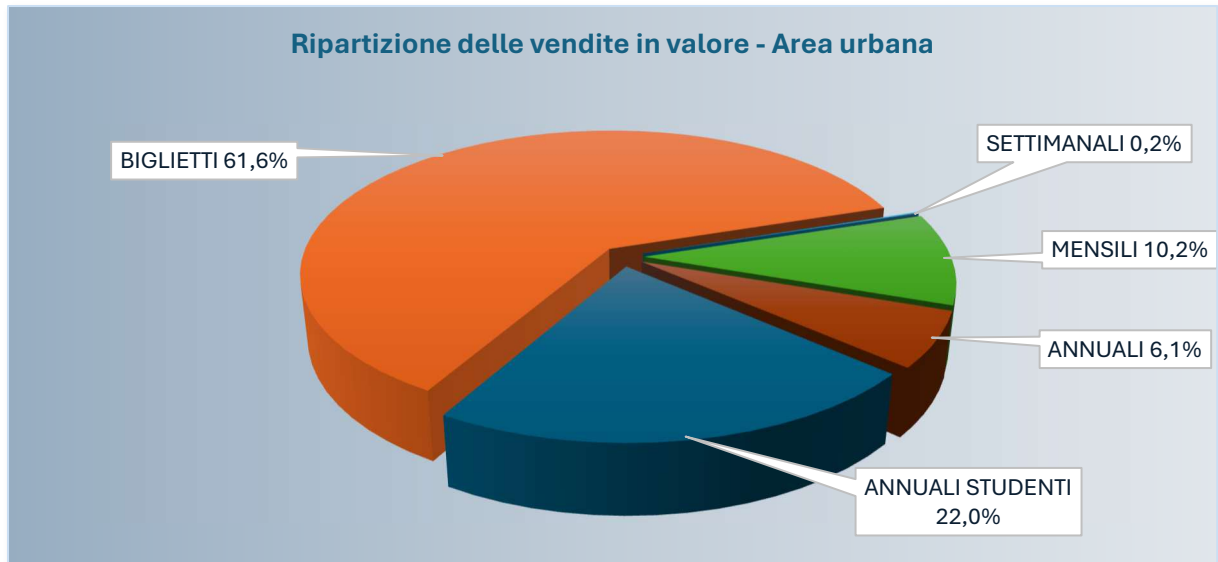
Ancora rilevante il ritardo rispetto al periodo pre-Covid, specie in ambito extra-urbano: le vendite degli ultimi mesi risultano ancora distanti dal valore del 2019, attualizzato alle tariffe attuali. In particolare, mentre in ambito urbano si sono superati i valori pre-Covid di mezzo milione, in ambito extra-urbano la distanza appare ancora rilevante (1,8 milioni).



2 Il contributo al valore del venduto

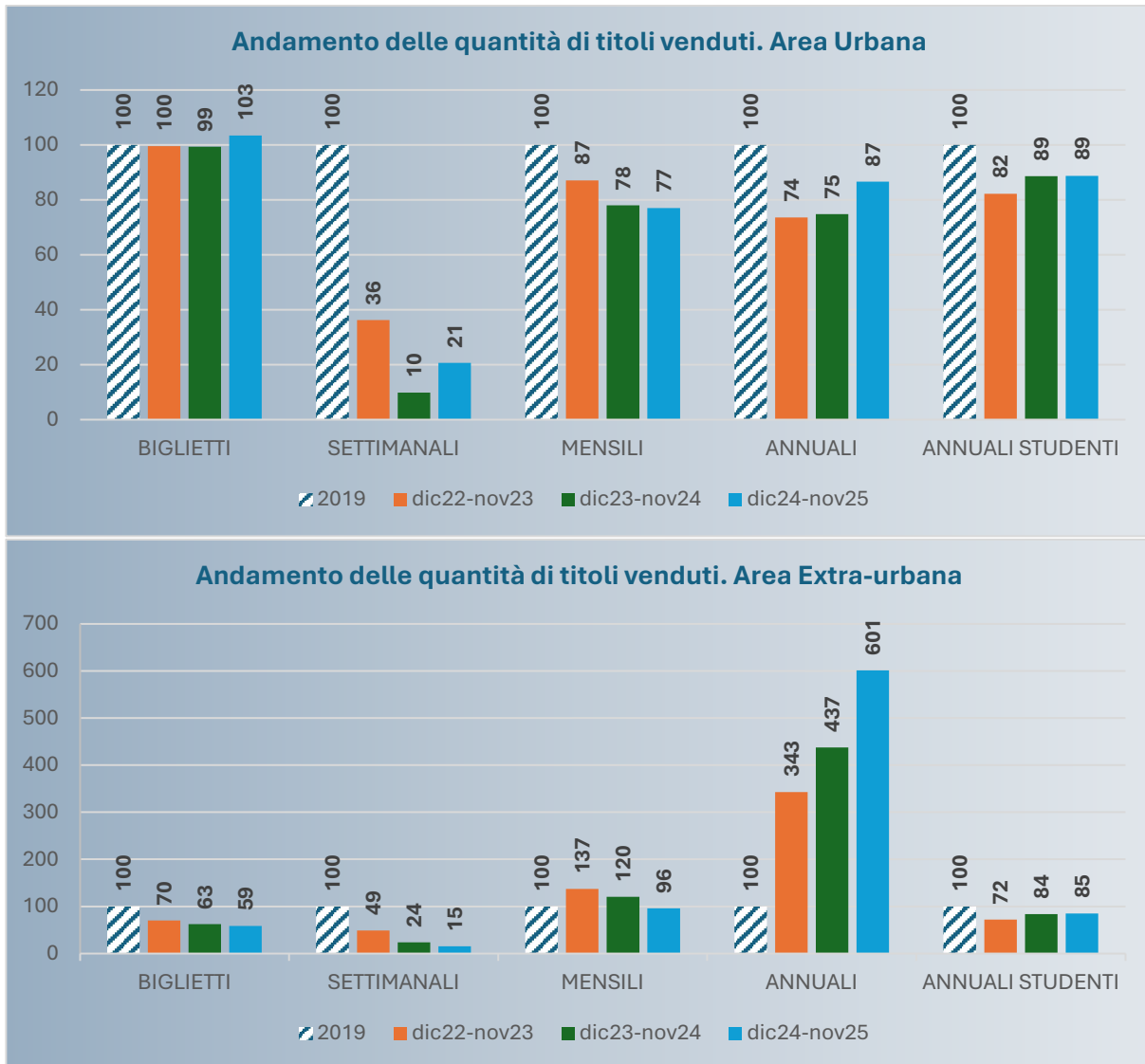
La quota di vendite più rilevante nell'intero bacino è assicurata da biglietti e carnet: negli ultimi dodici mesi hanno fatto registrare un importo di circa 16 milioni di euro che rappresentano quasi il 45% del valore complessivo delle vendite.

La seconda categoria per contribuzione al valore totale delle vendite è quella degli abbonamenti studenti che, con circa 11,7 milioni di euro, rappresenta circa un quarto del totale.



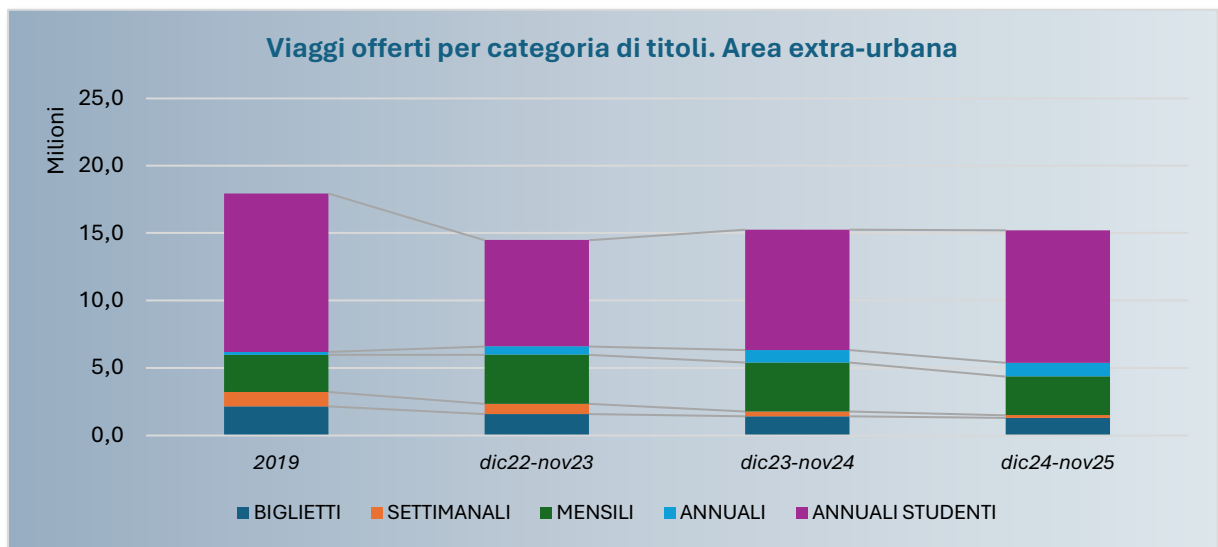
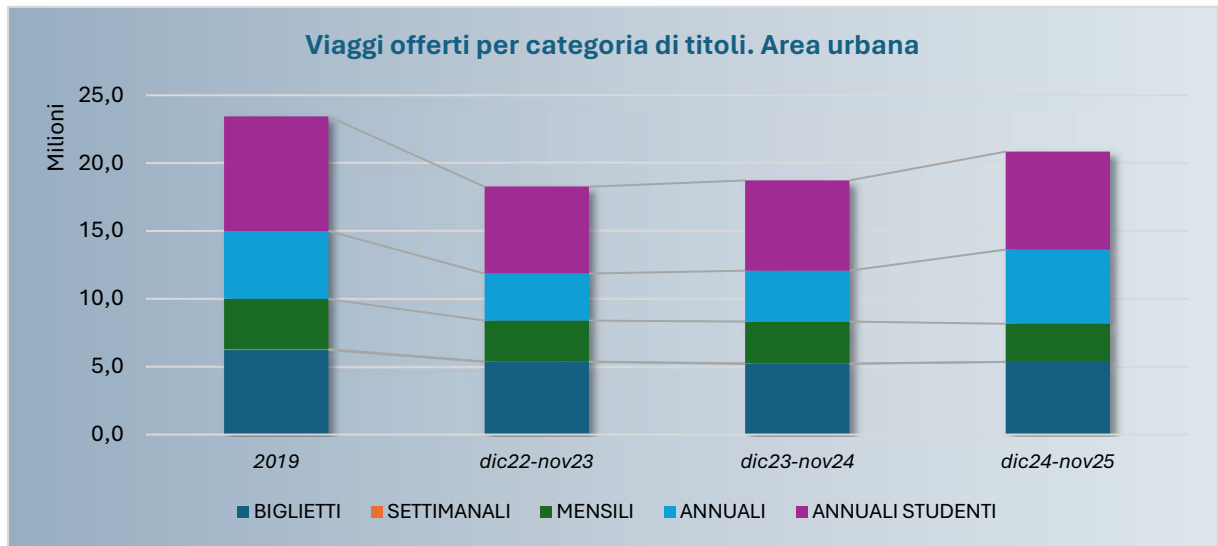
3 I titoli di viaggio

L'andamento delle vendite in quantità delle diverse categorie di titoli di viaggio conferma – considerando il loro differente peso sul totale – le tendenze evidenziate nei periodi precedenti: in ambito urbano, i biglietti, in ambito extra-urbano, gli abbonamenti mensili ed annuali ordinari sono le categorie per le quali è stato quasi raggiunto o superato il livello pre-Covid. Per le altre categorie, le vendite in quantità restano al di sotto di quel livello anche se con andamenti il più delle volte crescenti.



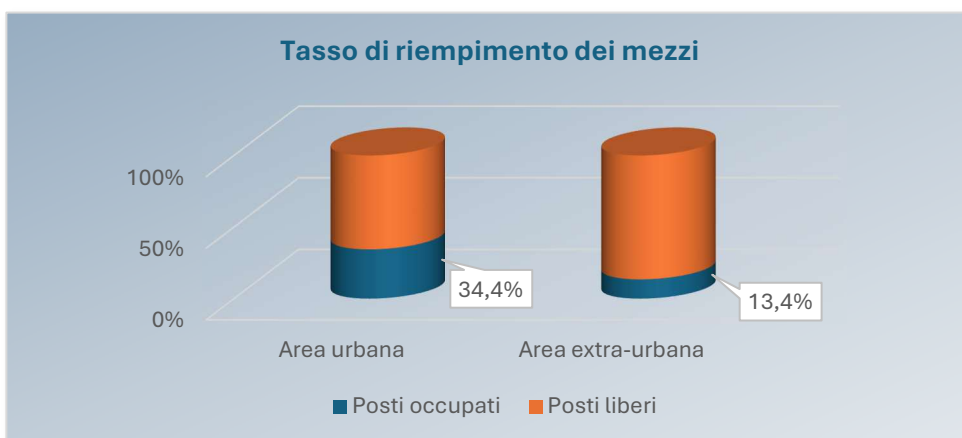
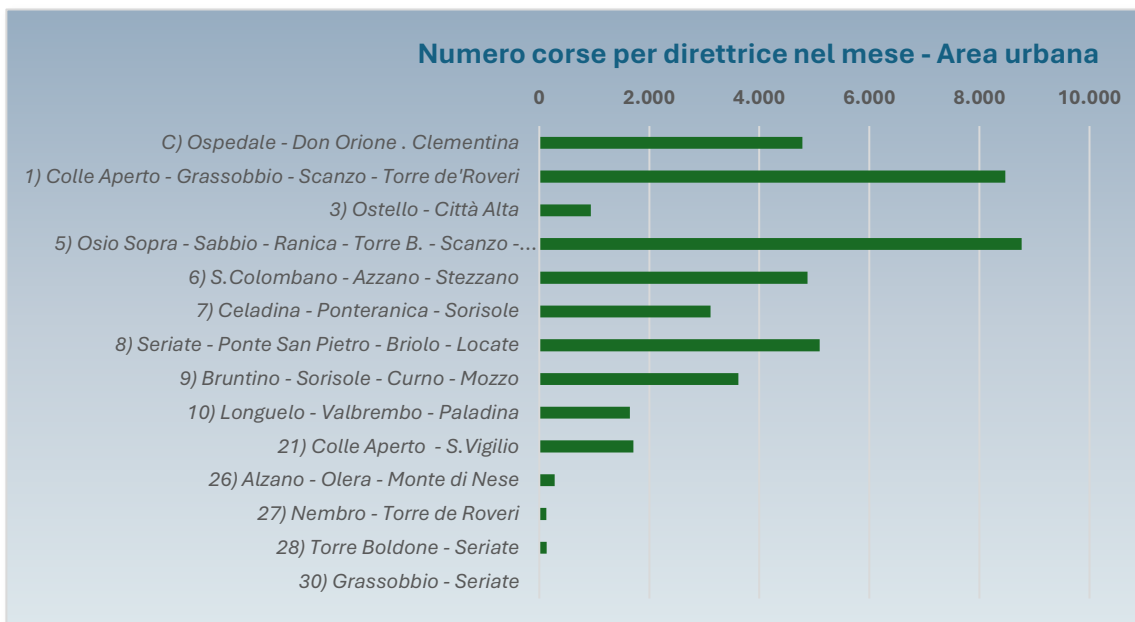
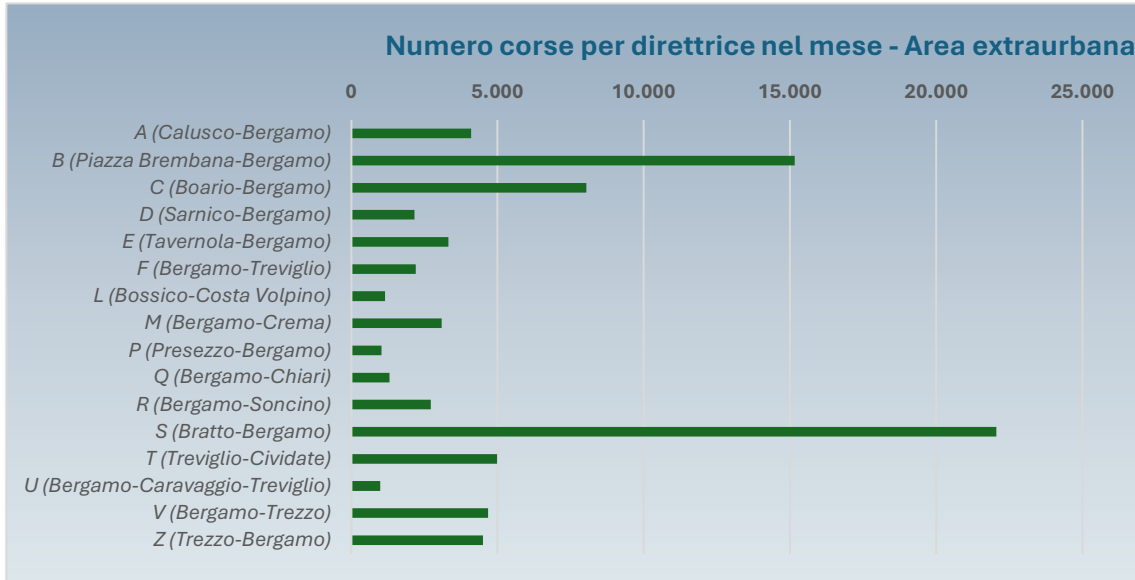
4 I viaggi

Il dato dei viaggi effettuati – calcolati sulla base delle vendite effettuate nel mese corrente e nei mesi precedenti – evidenzia ancor meglio il duplice dato: da un lato, il ritardo ancora esistente rispetto al periodo pre Covid con una perdita di circa 5,5 milioni di viaggi nell’anno; dall’altro, il lento ma incoraggiante trend di crescita che ha visto una crescita di poco meno di 2 milioni di viaggi effettuati negli ultimi dodici mesi rispetto al periodo precedente.



5 L'offerta di servizi

I dati di offerta confermano la distribuzione dell'offerta sulle principali direttrici del trasporto extra-urbano e sulle linee dell'area urbana. Dal confronto tra i posti offerti ed i viaggi realizzati può averci una misura meramente indicativa del grado di saturazione dei mezzi.



6 I dati in dettaglio

A) Vendite in quantità di titoli di viaggio

A.1 Quantità di titoli venduti nelle due aree nel mese di novembre

	Area Urbana				Area Extra-urbana			
	2019	nov23	nov24	nov25	2019	nov23	nov24	nov25
BIGLIETTI	350.970	301.568	317.690	340.422	172.727	121.489	108.094	107.274
SETTIMANALI	645	61	36	91	7.465	1.656	1.211	940
MENSILI	6.130	5.224	4.266	4.676	5.298	8.325	5.637	5.190
ANNUALI	674	468	403	479	9	16	13	1
ANNUALI STUDENTI	1.181	971	945	1.024	1.373	216	576	76

A.2 Quantità di titoli venduti nel bacino nel mese di novembre

	Totale bacino			
	2019	nov23	nov24	nov25
BIGLIETTI	523.697	423.057	425.784	447.696
SETTIMANALI	8.110	1.717	1.247	1.031
MENSILI	11.428	13.549	9.903	9.866
ANNUALI	683	484	416	480
ANNUALI STUDENTI	2.554	1.187	1.521	1.100

A.3 Quantità di titoli venduti nelle due aree negli ultimi 12 mesi. Rilevazione di novembre

	Area Urbana				Area Extra-urbana			
	2019	dic22-nov23	dic23-nov24	dic24-nov25	2019	dic22-nov23	dic23-nov24	dic24-nov25
BIGLIETTI	4.438.357	4.418.692	4.406.716	4.591.063	2.138.730	1.493.378	1.338.892	1.251.710
SETTIMANALI	5.022	1.820	492	1.035	80.936	39.642	19.305	12.200
MENSILI	61.576	53.592	47.991	47.407	45.927	62.874	55.319	43.900
ANNUALI	6.961	5.123	5.209	6.029	292	1.001	1.277	1.755
ANNUALI STUDENTI	14.067	11.562	12.468	12.483	19.590	14.097	16.404	16.602

A.4 Quantità di titoli venduti nel bacino negli ultimi 12 mesi.

Rilevazione di novembre

	Totale bacino			
	2019	dic22-nov23	dic23-nov24	dic24-nov25
BIGLIETTI	6.577.087	5.912.070	5.745.607	5.842.773
SETTIMANALI	85.958	41.462	19.797	13.235
MENSILI	107.503	116.466	103.309	91.307
ANNUALI	7.253	6.124	6.486	7.784
ANNUALI STUDENTI	33.657	25.659	28.872	29.085

A.5 Andamento delle quantità di titoli venduti negli ultimi 12 mesi. Area Urbana. Rilevazione di novembre (2019=100)

	Area Urbana				Area Extra-urbana			
	2019	dic22-nov23	dic23-nov24	dic24-nov25	2019	dic22-nov23	dic23-nov24	dic24-nov25
BIGLIETTI	100	99,6	99,3	103,4	100	69,8	62,6	58,5
SETTIMANALI	100	36,3	9,8	20,6	100	49,0	23,9	15,1
MENSILI	100	87,0	77,9	77,0	100	136,9	120,4	95,6
ANNUALI	100	73,6	74,8	86,6	100	342,8	437,2	601,0
ANNUALI STUDENTI	100	82,2	88,6	88,7	100	72,0	83,7	84,7

B) Valore delle vendite

B.1 Valore delle vendite nelle due aree nel mese di novembre

	Area Urbana				Area Extra-urbana			
	2019	nov23	nov24	nov25	2019	nov23	nov24	nov25
BIGLIETTI	883.012	790.528	820.845	887.308	442.268	411.567	372.423	377.287
SETTIMANALI	8.840	1.023	643	1.596	129.059	42.065	28.939	25.649
MENSILI	225.368	220.452	173.096	189.517	307.889	572.992	398.911	393.445
ANNUALI	78.276	79.155	72.218	76.977	6.050	9.655	7.970	773
ANNUALI STUDENTI	313.028	274.921	267.998	291.828	529.795	74.903	148.309	29.919
TOTALE	1.508.523	1.366.079	1.334.800	1.447.226	1.415.061	1.111.182	956.552	827.073

B.2 Valore delle vendite nel bacino nel mese di novembre

	Totale bacino			
	2019	nov23	nov24	nov25
BIGLIETTI	1.325.280	1.202.095	1.193.268	1.264.595
SETTIMANALI	137.898	43.087	29.582	27.245
MENSILI	533.256	793.444	572.006	582.961
ANNUALI	84.326	88.810	80.188	77.750
ANNUALI STUDENTI	842.823	349.824	416.307	321.747
TOTALE	2.923.584	2.477.261	2.291.352	2.274.299

B.3 Valore delle vendite nelle due aree negli ultimi 12 mesi. Rilevazione di novembre

	Area Urbana				Area Extra-urbana			
	2019	dic22-nov23	dic23-nov24	dic24-nov25	2019	dic22-nov23	dic23-nov24	dic24-nov25
BIGLIETTI	10.410.261	10.767.637	11.093.780	11.662.219	5.510.118	4.632.804	4.600.799	4.428.765
SETTIMANALI	68.366	28.318	8.287	28.795	1.390.280	858.393	515.443	393.300
MENSILI	2.262.459	2.228.492	1.960.272	1.922.245	2.677.739	4.118.579	3.836.830	3.183.965
ANNUALI	1.274.846	1.021.549	1.039.973	1.157.315	127.882	665.425	836.851	889.803
ANNUALI STUDENTI	4.287.342	3.712.596	4.136.886	4.155.765	8.620.482	6.420.195	7.340.188	7.580.428
TOTALE	18.303.274	17.758.591	18.239.197	18.926.339	18.326.500	16.695.396	17.130.110	16.476.261

B.4 Valore delle vendite nel bacino negli ultimi 12 mesi. Rilevazione di novembre

	Totale bacino			
	2019	nov23	nov24	nov25
BIGLIETTI	15.920.380	15.400.441	15.694.579	16.090.984
SETTIMANALI	1.458.646	886.711	523.730	422.095
MENSILI	4.940.198	6.347.071	5.797.102	5.106.210
ANNUALI	1.402.728	1.686.974	1.876.823	2.047.118
ANNUALI STUDENTI	12.907.823	10.132.790	11.477.074	11.736.192
TOTALE	36.629.774	34.453.987	35.369.307	35.402.600

C) *Viaggi equivalenti*

C.1 Viaggi equivalenti offerti nelle due aree. Mese di novembre

	Area Urbana				Area Extra-urbana			
	2019	nov23	nov24	nov25	2019	nov23	nov24	nov25
BIGLIETTI	510.585	453.880	434.077	456.500	173.095	125.435	112.398	105.187
SETTIMANALI	9.024	2.124	574	1.207	98.422	44.151	21.297	13.321



MENSILI	367.822	267.960	239.953	237.035	317.800	314.107	276.451	219.375
ANNUALI	417.682	307.381	312.563	639.828	6.480	60.060	76.590	105.288
ANNUALI STUDENTI	703.350	651.319	735.360	740.580	866.820	980.330	980.330	987.516
	2.008.463	1.682.665	1.722.526	2.075.151	1.462.617	1.524.083	1.467.065	1.430.687

C.2 Viaggi equivalenti offerti nel bacino. Mese di novembre

	Totale bacino			
	2019	nov23	nov24	nov25
BIGLIETTI	683.680	579.315	546.474	561.688
SETTIMANALI	107.446	46.275	21.871	14.529
MENSILI	685.622	582.068	516.403	456.410
ANNUALI	424.162	367.441	389.153	745.116
ANNUALI STUDENTI	1.570.170	1.631.649	1.715.690	1.728.096
	3.471.080	3.206.748	3.189.591	3.505.837

C.3 Viaggi equivalenti offerti nelle due aree negli ultimi 12 mesi. Mese di novembre

	Area Urbana				Area Extra-urbana			
	2019	dic22-nov23	dic23-nov24	dic24-nov25	2019	dic22-nov23	dic23-nov24	dic24-nov25
BIGLIETTI	6.225.073	5.345.611	5.220.243	5.348.306	2.147.961	1.561.287	1.417.854	1.296.772
SETTIMANALI	70.306	30.900	15.001	10.592	1.064.724	776.321	346.893	199.510
MENSILI	3.694.583	3.017.555	3.088.198	2.817.620	2.755.044	3.639.770	3.624.913	2.876.039
ANNUALI	5.012.182	3.485.385	3.758.311	5.452.476	210.240	621.300	920.850	998.525
ANNUALI STUDENTI	8.440.196	6.388.650	6.640.870	7.209.420	11.754.000	7.885.950	8.936.450	9.818.521
	23.442.339	18.268.102	18.722.623	20.838.414	17.931.969	14.484.628	15.246.960	15.189.366

C.4 Viaggi equivalenti offerti negli ultimi 12 mesi. Mese di novembre

	Totale bacino			
	2019	nov23	nov24	nov25
BIGLIETTI	8.373.034	6.906.899	6.638.097	6.645.078
SETTIMANALI	1.135.030	807.221	361.894	210.101
MENSILI	6.449.627	6.657.325	6.713.111	5.693.659
ANNUALI	5.222.422	4.106.685	4.679.161	6.451.001
ANNUALI STUDENTI	20.194.196	14.274.600	15.577.320	17.027.941
	41.374.308	32.752.729	33.969.583	36.027.780

D) Valori medi

D.1 Valore medio dei titoli di viaggio venduti nelle due aree negli ultimi 12 mesi. Mese di novembre

	Area Urbana				Area Extra-urbana			
	2019	dic22-nov23	dic23-nov24	dic24-nov25	2019	dic22-nov23	dic23-nov24	dic24-nov25
BIGLIETTI	2,35	2,44	2,52	2,54	2,58	3,10	3,44	3,54
SETTIMANALI	13,61	15,56	16,84	27,83	17,18	21,65	26,70	32,24
MENSILI	36,74	41,58	40,85	40,55	58,30	65,51	69,36	72,53
ANNUALI	183,13	199,40	199,63	191,96	437,95	664,76	655,58	507,07
ANNUALI STUDENTI	304,78	321,09	331,80	332,91	440,05	455,43	447,47	456,61

D.2 Valore medio dei titoli di viaggio venduti negli ultimi 12 mesi. Mese di novembre

	Totale bacino			
	2019	nov23	nov24	nov25
BIGLIETTI	2,42	2,60	2,73	2,75
SETTIMANALI	16,97	21,39	26,45	31,89
MENSILI	45,95	54,50	56,11	55,92
ANNUALI	193,39	275,47	289,37	263,00
ANNUALI STUDENTI	383,51	394,89	397,52	403,52

D.3 Valore medio dei viaggi offerti nelle due aree negli ultimi 12 mesi. Mese di novembre

	Area Urbana				Area Extra-urbana			
	2019	dic22-nov23	dic23-nov24	dic24-nov25	2019	dic22-nov23	dic23-nov24	dic24-nov25
BIGLIETTI	1,67	2,01	2,13	2,18	2,57	2,97	3,24	3,42
SETTIMANALI	0,97	0,92	0,55	2,72	1,31	1,11	1,49	1,97
MENSILI	0,61	0,74	0,63	0,68	0,97	1,13	1,06	1,11
ANNUALI	0,25	0,29	0,28	0,21	0,61	1,07	0,91	0,89
ANNUALI STUDENTI	0,51	0,58	0,62	0,58	0,73	0,81	0,82	0,77

D.4 Valore medio dei viaggi offerti nel bacino negli ultimi 12 mesi.

Mese di novembre

	Totale bacino			
	2019	nov23	nov24	nov25
BIGLIETTI	1,90	2,23	2,36	2,42
SETTIMANALI	1,29	1,10	1,45	2,01
MENSILI	0,77	0,95	0,86	0,90
ANNUALI	0,27	0,41	0,40	0,32
ANNUALI STUDENTI	0,64	0,71	0,74	0,69

E) Comparazione dei valori correnti con il 2019 rivalutato

E.1 Comparazione dei valori correnti dei titoli venduti nelle due aree negli ultimi 12 mesi con il 2019. Mese di dicembre

	Area urbana			Area extra-urbana		
	Valore virtuale 2019 (*)	gen25-dic25	Differenza ultimi 12 mesi/2019	Valore virtuale 2019 (*)	gen25-dic25	Differenza ultimi 12 mesi/2019
BIGLIETTI	11.265.684	11.750.471	4,30%	7.575.659	4.519.921	-40,34%
SETTIMANALI	139.009	29.224	-78,98%	2.617.346	401.576	-84,66%
MENSILI	2.496.605	1.938.530	-22,35%	3.400.561	3.310.809	-2,64%
ANNUALI	1.374.236	1.193.535	-13,15%	144.397	958.850	564,04%
ANNUALI STUDENTI	4.684.219	4.170.080	-10,98%	8.922.116	7.917.173	-11,26%
TOTALE	19.959.754	19.081.839	-4,40%	22.660.079	17.108.329	-24,50%

(*) Valore calcolato, per ciascuna tipologia di titolo, come prodotto dei titoli venduti nel 2019 ed il valore medio dei titoli venduti negli ultimi 12 mesi

E.2 Comparazione dei valori correnti dei titoli venduti nel bacino negli ultimi 12 mesi con il 2019. Mese di dicembre

	Totale bacino		
	Valore virtuale 2019 (*)	gen25-dic25	Differenza ultimi 12 mesi/2019



BIGLIETTI	18.841.343	16.270.392	-13,65%
SETTIMANALI	2.756.356	430.799	-84,37%
MENSILI	5.897.165	5.249.339	-10,99%
ANNUALI	1.518.633	2.152.385	41,73%
ANNUALI STUDENTI	13.606.335	12.087.252	-11,16%
TOTALE	42.619.832	36.190.168	-15,09%

(*) Valore calcolato, per ciascuna tipologia di titolo, come prodotto dei titoli venduti nel 2019 ed il valore medio dei titoli venduti negli ultimi 12 mesi

E.3 Comparazione dei valori correnti dei viaggi offerti nelle due aree negli ultimi 12 mesi con il 2019. Mese di dicembre

	Area urbana			Area extra-urbana		
	Valore virtuale 2019 (*)	gen25-dic25	Differenza ultimi 12 mesi/2019	Valore virtuale 2019 (*)	gen25-dic25	Differenza ultimi 12 mesi/2019
BIGLIETTI	13.623.952	11.750.471	-13,75%	7.499.004	4.519.921	-39,73%
SETTIMANALI	182.023	29.224	-83,95%	2.216.635	401.576	-81,88%
MENSILI	2.541.310	1.938.530	-23,72%	3.217.817	3.310.809	2,89%
ANNUALI	1.031.650	1.193.535	15,69%	193.629	958.850	395,20%
ANNUALI STUDENTI	4.876.831	4.170.080	-14,49%	9.425.912	7.917.173	-16,01%
TOTALE	22.255.766	19.081.839	-14,26%	22.552.997	17.108.329	-24,14%

(*) Valore calcolato, per ciascuna tipologia di titolo, come prodotto dei titoli venduti nel 2019 ed il valore medio dei titoli venduti negli ultimi 12 mesi

E.4 Comparazione dei valori correnti dei viaggi offerti nel bacino negli ultimi 12 mesi con il 2019. Mese di dicembre

	Totale bacino		
	Valore virtuale 2019 (*)	gen25-dic25	Differenza ultimi 12 mesi/2019
BIGLIETTI	21.122.956	16.270.392	-22,97%
SETTIMANALI	2.398.658	430.799	-82,04%
MENSILI	5.759.127	5.249.339	-8,85%
ANNUALI	1.225.279	2.152.385	75,66%
ANNUALI STUDENTI	14.302.743	12.087.252	-15,49%
TOTALE	44.808.763	36.190.168	-19,23%

(*) Valore calcolato, per ciascuna tipologia di titolo, come prodotto dei titoli venduti nel 2019 ed il valore medio dei titoli venduti negli ultimi 12 mesi

Produzione ed offerta
F.1 Percorrenze, corse e posti offerti

	Area urbana		Area extra-urbana		Totale bacino	
	Ultimi dodici mesi	nov25	Ultimi dodici mesi	nov25	Ultimi dodici mesi	nov25
PERCORRENZE (bus.km)*	6.352.685	546.429	14.154.979	1.373.530	20.507.664	1.919.959
CORSE	770.136	49.559	1.327.720	85.672	2.097.855	135.231
POSTI OFFERTI **	60.541.998	5.359.091	#####	6.603.668	173.500.147	11.962.759
VIAGGI EFFETTUATI	20.838.414	2.075.151	15.189.366	1.430.687	36.027.780	3.505.837
Rapporto Viaggi/Posti (%)	34,4%	38,7%	13,4%	21,7%	20,8%	29,3%

* Percorrenze espresse in bus.km. Per trasporti su funi e tramvie sono adottati i rapporti di equivalenza definiti dalla normativa regionale

** I posti offerti sono calcolati sulla base della capienza media dei mezzi impegnati nelle sottoreti

F.2 Corse e percorrenze nelle principali direttrici - Area extraurbana - novembre 2025

	Percorrenze		Corse	
	vetture.km	%	Numero	%
A (Calusco-Bergamo)	61.296	4,5%	4.107	5,0%
B (Piazza Brembana-Bergamo)	235.416	17,5%	15.160	18,6%
C (Boario-Bergamo)	162.797	12,1%	8.045	9,9%
D (Sarnico-Bergamo)	39.780	3,0%	2.169	2,7%
E (Tavernola-Bergamo)	68.685	5,1%	3.325	4,1%
F (Bergamo-Treviglio)	52.066	3,9%	2.208	2,7%
L (Bossico-Costa Volpino)	12.217	0,9%	1.158	1,4%
M (Bergamo-Crema)	59.609	4,4%	3.091	3,8%
P (Presezzo-Bergamo)	14.605	1,1%	1.042	1,3%
Q (Bergamo-Chiari)	43.173	3,2%	1.315	1,6%
R (Bergamo-Soncino)	73.741	5,5%	2.727	3,3%
S (Bratto-Bergamo)	265.653	19,7%	22.061	27,0%
T (Treviglio-Cividate)	82.887	6,2%	4.988	6,1%
U (Bergamo-Caravaggio-Treviglio)	35.040	2,6%	992	1,2%
V (Bergamo-Trezzo)	63.395	4,7%	4.682	5,7%
Z (Trezzo-Bergamo)	77.072	5,7%	4.512	5,5%
TOTALE	1.347.432	100,0%	81.582	100,0%

F.3 Corse e percorrenze nelle principali direttrici - Area urbana (bus) - novembre 2025

	Percorrenze		Corse	
	vetture.km	%	Numero	%
C) Ospedale - Don Orione . Clementina	41.591	8,4%	4.781	11,0%
1) Colle Aperto - Grassobbio - Scanzo - Torre de'Roveri	92.155	18,7%	8.474	19,4%
3) Ostello - Città Alta	5.435	1,1%	940	2,2%
5) Osio Sopra - Sabbio - Ranica - Torre B. - Scanzo - Villa d.S.	124.351	25,2%	8.767	20,1%
6) S.Colombano - Azzano - Stezzano	48.094	9,7%	4.879	11,2%
7) Celadina - Ponteranica - Sorisole	36.889	7,5%	3.115	7,1%
8) Seriate - Ponte San Pietro - Briolo - Locate	62.727	12,7%	5.099	11,7%
9) Bruntino - Sorisole - Curno - Mozzo	55.609	11,3%	3.622	8,3%
10) Longuelo - Valbrembo - Paladina	17.629	3,6%	1.649	3,8%
21) Colle Aperto - S.Vigilio	4.170	0,8%	1.713	3,9%
26) Alzano - Olera - Monte di Nese	3.522	0,7%	282	0,6%
27) Nembro - Torre de Roveri	555	0,1%	127	0,3%



28) Torre Boldone - Seriate	1.193	0,2%	133	0,3%
30) Grassobbio - Seriate	0	0,0%	0	0,0%
TOTALE	493.920	100,0%	43.582	100,0%